

# いぶすき

5  
2018 May.  
vol.149



【特集】いぶすきの大切な資源

地熱の恵みに  
未来をのせて

いぶすき 5

Ibusuki City Public Relations

2018 May. vol.149

印刷/指宿新生社印刷  
指宿市東58068-3 ☎0993-24-2002

UD FONT  
By MORIYAMA

VEGETABLE  
INK

## 5 May 2018 インフォメーションカレンダー

日 Sun	月 Mon	火 Tue	水 Wed	木 Thu	金 Fri	土 Sat
4/29 昭和の日	4/30 振替休日	1	2 ●マイエンザ販売日 ●センター開放 9:00~11:00 指宿保 ●母子手帳交付、妊婦相談 9:00~11:00 指宿保 ●子育てママ・パパの運動教室 (託児付き) 10:00~11:00 指宿保	3 憲法記念日	4 みどりの日	5 こどもの日 ●体育施設無料開放
6 ●ベッコウトンポ観覧会	7	8 ●粗大ごみ収集日(福元・町・大山・利永区)	9 ●センター開放 9:00~11:00 指宿保 ●母子手帳交付、妊婦相談 9:00~11:00 指宿保 ●楽しく遊ぼう教室 10:00~11:00 指宿保 ●ヘルシーランド健康相談 10:00~13:00 ヘルシ ●乳児・産婦健診(全地域児対象) ◎12:50~13:15 指宿保	10	11 ●6~8か月児健診(全地域児対象) ◎12:50~13:15 指宿保	12 ●ミニパレーボール大会 ●スター・ウォッチング
13 ●春のクリーン指宿	14 ●母子手帳交付、妊婦相談 9:30~11:00 山川文 ●育児相談 ◎10:00~11:00 山川文	15 ●粗大ごみ収集日(成川・小川・岡児ヶ水・浜児ヶ水区)	16 ●センター開放 9:00~11:00 指宿保 ●母子手帳交付、妊婦相談 9:00~11:00 指宿保 ●育児相談 ◎9:15~10:30 指宿保 ●子育てママ・パパの運動教室 (託児付き) 10:00~11:00 指宿保 ●1歳6か月児健診(指宿地域児対象) ◎12:50~13:15 指宿保	17	18	19 ●全国選抜ゲートボール大会(~20日) ●鹿児島レブナイズ公式戦(~20日)
20 ●マイエンザ販売日	21 入学式	22 ●粗大ごみ収集日(鯉・尾下区)	23 ●センター開放 9:00~11:00 指宿保 ●母子手帳交付、妊婦相談 9:00~11:00 指宿保 ●楽しく遊ぼう教室 10:00~11:00 指宿保 ●2歳児健診(指宿地域児対象) ◎12:50~13:15 指宿保	24	25 ●母子手帳交付、妊婦相談 9:00~11:00 指宿保 ●育児相談 ◎10:00~11:00 指宿保 ●子育てママ・パパの運動教室 (託児付き) 10:00~11:00 指宿保 ●2歳児健診(山川・開聞地域児対象) ◎12:50~13:15 指宿保	26
27 ●県総合防災訓練	28 ●マタニティスクール(※事前予約が必要) 19:00~21:30 指宿保	29 ●いぶすきの集い	30 ●チャレンジデー2018 ●センター開放 9:00~11:00 指宿保 ●母子手帳交付、妊婦相談 9:00~11:00 指宿保 ●3歳児健診(指宿地域児対象) ◎12:50~13:15 指宿保	31	6/1 ●6~8か月児健診(全地域児対象) ◎12:50~13:15 指宿保	6/2 ●山川みなと祭り花火大会

### 人のうごき 4月1日現在(前年比)

総人口	40,040人 (-336)
男	18,377人 (-149)
女	21,663人 (-187)
世帯数	18,086戸 (-27)

### 今月の税金は?

税の種類	期別
軽自動車税	全期
固定資産税 都市計画税	全期・1期
納付書での納期限	5月31日Ⓞ
口座振替日	5月25日Ⓞ

☎税務課収納対策室管理係☎232

### 編集発行

指宿市市長公室広報統計係  
〒891-0497 鹿児島県指宿市十町2424番地  
☎0993-22-2111☎123  
ホームページ <http://www.city.ibusuki.lg.jp>  
メール [info@city.ibusuki.jp](mailto:info@city.ibusuki.jp)

開催場所  
指宿保 指宿保健センター 開聞保 開聞保健センター  
レジャ レジャーセンターかいもん 山川文 山川文化ホール  
指宿里 指宿里館 ヘルシ ヘルシーランド 山川文 山川図書館

●イベント情報など  
●保健センター日程  
◎は受付時間

### 今月の表紙

市内の各学校で入学式  
希望を胸に新たな一歩へ



4月、市内の各学校で入学式が行われ、17の小・中学校で653人が新たなスタートを切りました。指宿小では、笑顔と緊張の表情で新1年生が入場すると、在校生らが温かい拍手で迎えました。わが子の成長した姿に感動して、感極まる父母の姿も見られました。また、川尻小学校では「いぶすき西郷どん館」市内小・中学生特別招待券の贈呈式が行われました。

「特集」いぶすきの大切な資源

# 地熱の恵みに

# 未来をのせて

*The grace of geothermal.*

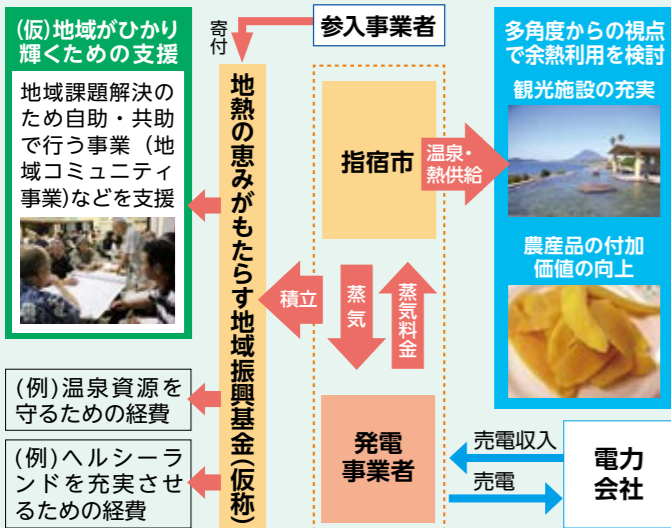
人口減少社会に直面している指宿。厳しい時代を乗り切るために必要なことは何か……。打つべき布石の要は、地域の資源にある。今回は「地熱の恵み」活用プロジェクトの意義や目的、市民の皆さんから寄せられた質問に答える形で、プロジェクトの全容をお伝えします。



「地熱の恵み」活用プロジェクトの舞台となる竹山周辺

## 「地熱の恵み」活用プロジェクトの概要と目指すところ

市の発電事業を環境に配慮したモデル事業とし、インバウンドなどを視野に入れた観光施設の充実、温泉熱を利用した農産品の付加価値向上、産業・福祉の振興や新たな雇用の創出を目指します。蒸気売却の利益による「地熱の恵みがもたらす地域振興基金（仮称）」を設置し、地域独自の取り組みを支援します。



## 指宿の温泉を守る条例とは？

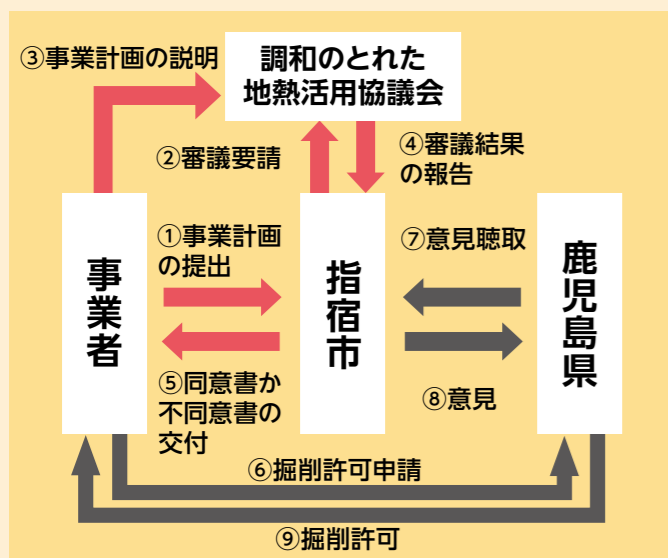
▶名称／指宿市温泉資源の保護及び利用に関する条例

▶目的は？／温泉資源を市と市民の共有資源と位置付け、市内の温泉資源を保護し、将来にわたる持続可能な活用と地域の産業振興、公共の福祉の増進に寄与することが目的です。

▶温泉を利用する事業者には責任を

温泉を利用する事業者には、良好な環境などを守るよう、自らの責任と負担で必要な措置をとり、温泉資源の保護のため、モニタリングに努めることを求めています。

※温泉利用事業者…温泉を公共の浴用や飲用に利用する者。配湯業、農業、養殖業で利用する者。地熱発電事業者。



### 地熱の恵みに懸ける思い

「地熱の恵み」活用プロジェクトでは、地熱のポテンシャルが有望視されるヘルシーランドで地熱発電を行い、発電の際に出る余熱を、観光や農業などに生かします。市では、平成27年4月から取り組みを始めましたが、寄せられる心配や不安の声を背景に、平成28年10月に事業を凍結。一方で、推進を強く望む声も多く、豊留市長の再選を受け再始動しました。

このプロジェクトは、平成27年度に策定した「指宿市版まち・ひと・しごと創生総合戦略」に位置づけられています。産業の活性化で雇用を創出し、蒸気売却で得られた利益を、温泉資源を守るための経費や協働のまちづくりなどに生かす予定です。人口減少を見据え、地域の共有資源である地熱の恵みを、広く指宿に住む人が受けられる体制を整えようとしています。

### プロジェクトのもう一つの役割

温泉に恵まれた指宿。その恩恵は、日々の生活や産業、

### 発電の開始は調査次第

市は、平成27年度に地下構造把握のための地表調査と、調査井※を掘る前のモニタリングを行いました。しかし、実際に発電を行えるかは、調査井を地中深くまで掘るなど、さらなる調査が必要です。調査結果によっては、発電を行えない可能性もあります。地熱開発には、十分なノウハウや実績などが必要であり、熱水の有効活用なども実現したいことから、プロジェクトをサポートする民間事業者を

観光などに生かされ、指宿にとって大切な宝です。そしてそれは、全国有数の地熱のポテンシャルを持つということも意味しています。このプロジェクトは、地方創生としての地域活性化のほか、地熱発電参入事業者に環境に配慮した事業モデルを示すという、重要な役割も担っています。

### 指宿の温泉を守る

地熱開発の規制緩和や固定価格買取制度の開始により、平成26年頃から市内で地熱発電への参入が相次ぎ、造成工事など住民とのトラブルで市への相談も多くなってきました。しかし、発電参入を規制する主な法律は温泉法であり、周辺温泉に影響を及ぼすと認められない限り、参入を止められません。また、掘削許可の権限は県が持っています。そこで市は、地熱発電の乱開発防止のため、平成27年3月「指宿市温泉資源の保護及び利用に関する条例」を制定。

温泉を使う事業者にはモニタリング※の努力義務を課し、発電を行う場合は、市への事業計画提出と地域住民への説明を義務付け、環境に配慮した適正な開発を指導しています。

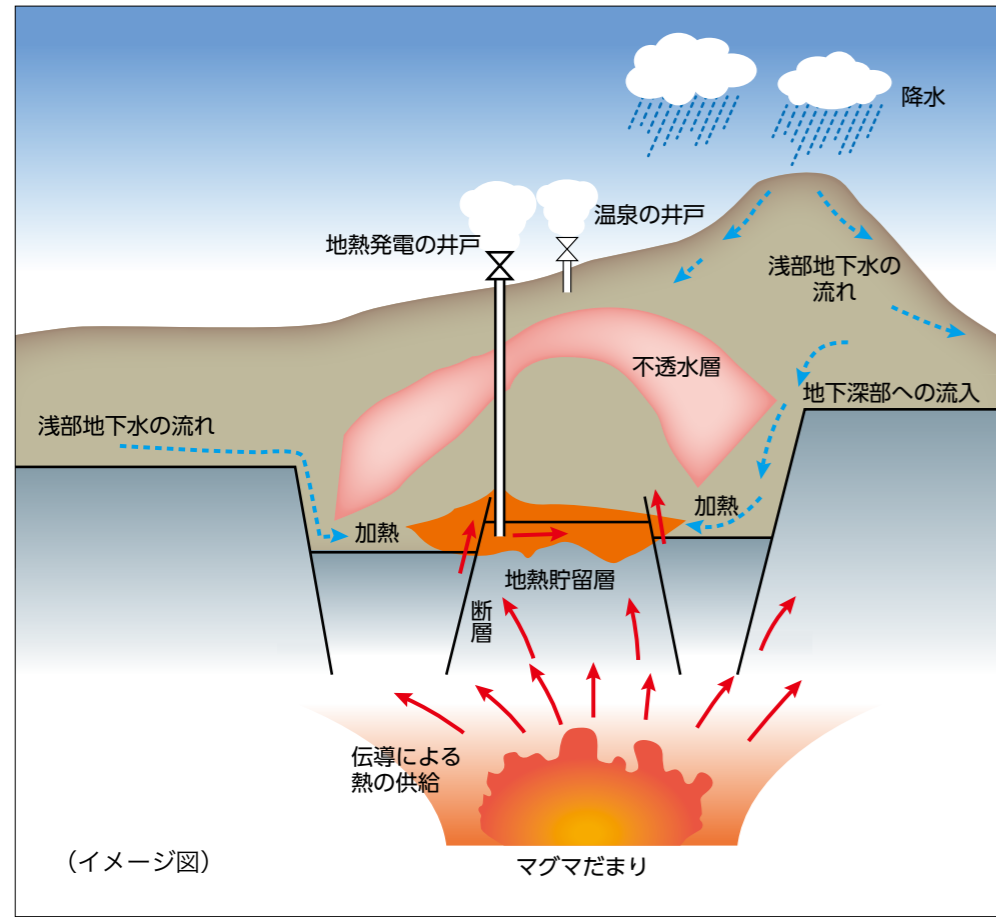
公募しました。その結果、山川発電所で実績のある九州電力とセイカスポーツセンターの共同事業計画を採択。調査井掘削後、事業化できると判断されれば、この2社で市内に設立予定の発電事業者が市から蒸気を購入し、地熱発電を始めます。ヘルシーランド周辺は、たまたま箱温泉や砂むし温泉もある観光資源豊かな一帯。ここに発電事業の恩恵を受けた、新たな観光の名所や農産品の付加価値向上のための施設ができれば、指宿の魅力がさらに向上すると考えています。

※調査井…発電能力を確認するために掘る井戸

※モニタリング…温泉の温度や流量などを定期的に観測し、周辺泉源に影響がないことを確認すること

## 地熱と温泉の違い

地熱発電では、不透水層より深い場所にたまった熱を利用します。  
温泉は、不透水層より浅い場所にたまった熱水をくみ上げています。



(イメージ図)



## 「地熱の恵み」活用プロジェクト

# なるほどQ&A

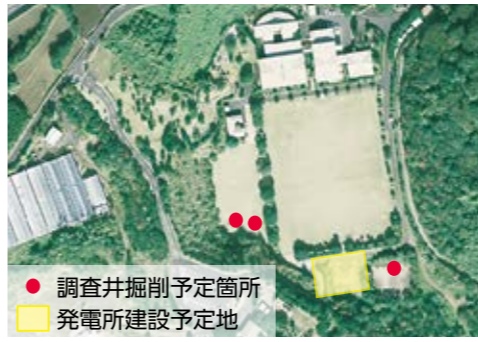
このページでは、説明会などで寄せられた皆さんの疑問にお答えします。

### Q 地熱発電とは？

A 地熱を用いて行う発電で、法律で規定された再生可能エネルギーの一つです。東日本大震災の電力不足や地球温暖化対策などにより注目を浴びています。地熱で作られた水蒸気を地下深くから取り出し、発電機に連結したタービンを回して電力を発生させます。

### Q 発電を行う場所は？

A ヘルシーランド内の写真の位置で行う計画です。



### Q 発電のスケジュールは？

A 本年度、調査井1本を掘る予定です。次年度以降も複数の調査井を掘り、蒸気の噴出試験などを行うことで、どれくらいの発電能力があるかを確認します。その後、事業の採算性を検討したうえで、最終的に地熱発電を行えるかどうか判断します。

※地熱調査や調査井掘削には、国の助成制度があります。

### Q 発電出力と市の利益は？

A まず、調査井を掘らなければ発電能力を測れないため、現時点では出力や利益も未知数。調査井を掘り、採算性を検討した結果、事業化に至らないこともあり得ます。説明会などでは、仮に出力2000kWの発電の場合、年間約5000万円の利益がもたらされると説明していますが、実際の利用率や出力によって変動します。

### Q 発電の環境への影響は？

A 地熱発電は、地球の熱で発生した蒸気で発電するため、石油や石炭を用いる必要がありません。そのため、二酸化炭素の排出がほとんどなく、環境に優しい発電方法だといえます。また、太陽光発電や風力発電のように天候の影響を受けず、24時間安定した発電が可能です。

### Q 地熱発電を進めた場合、周辺の泉源への影響は？

A 市は、平成27年度に行った地表調査で、地下に不透水層※を確認しました。周辺の泉源はこの不透水層より浅く、調査井は不透水層を越えて地下1500mの深さまで掘ります。泉源と調査井は不透水

層で隔てられるため、影響は生じないと考えています。また、これに加え定期的に温泉モニタリングを行い、泉源への影響の有無を確認することになっています。なお、国内の地熱発電で、周辺の泉源に影響を及ぼした事例はありません。

### Q ヘルシーランド利用への影響は？

A 計画地のヘルシーランドは国立公園内にあるため、地熱発電を行う場合は、景観などへの配慮が求められます。そのため、発電所建設の際は、設備レイアウトの工夫や樹木の植栽など、景観などに配慮

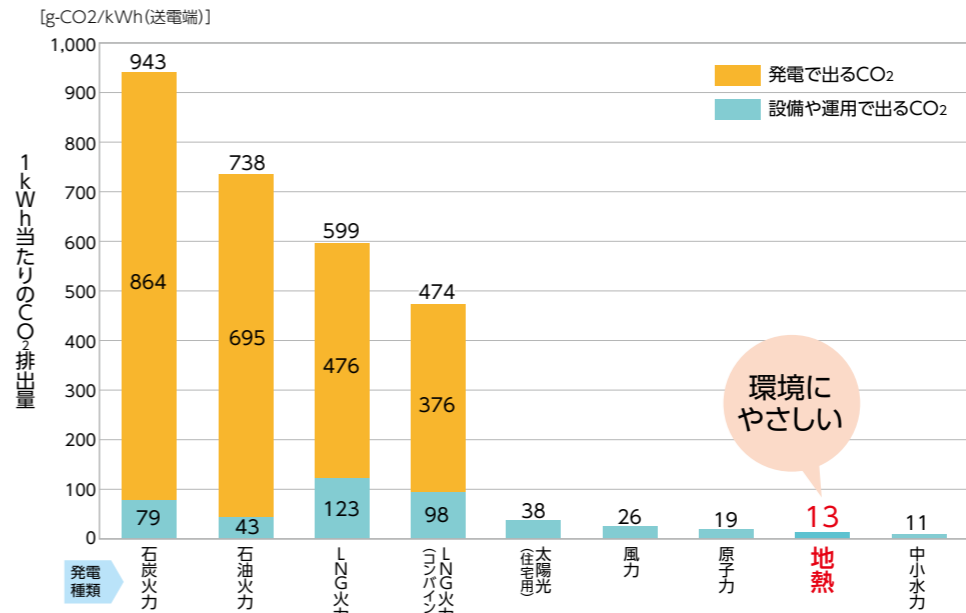
### Q 井戸が詰まったときなどの再掘削の費用は？

A 地熱発電事業を行う場合は、発電事業者と協定を結び、発電事業者が環境保全や地熱資源の管理を行うこととなります。そのため、再掘削が必要な場合は発電事業者が行います。発電事業者は、豊富な実績や経験があることから、確実なサポートが得られます。

### Q 山川発電所は現在、発電出力の3万kWを下回ると聞く。これまでの発電で温泉資源が減っているのでは？

A 地熱発電所を長く安定的に運転するには、地熱貯留層の能力に応じて蒸気を取り過ぎないことが重要です。山川発電所は、開発前の噴出試験の結果から、出力3万kWとし

## 発電種類別のCO<sub>2</sub>排出量



出典：(一財)電力中央研究所「日本における発電技術のライフサイクルCO<sub>2</sub>排出量総合評価(2016.7)」

※2,000kWの場合…一般家庭3,500戸分の年間電力量に相当(1軒当たり250kWh/月のとき)

※不透水層…粘土層など地下水を通さないまたは通しにくい地層のこと



地熱発電を生かした観光の名所  
*Blue Lagoon*  
ブルーラグーン

アイスランドを訪れる観光客に人気なのが「ブルーラグーン」という世界最大級の露天温泉。5000㎡もの広大な敷地を青い温泉水が満たしている様子は、どこまでも広がる海を思わせます。

ブルーラグーンは自然に湧き出る温泉ではなく、地熱発電所の副産物。「スヴァルスエインギ地熱発電所」が発電の際に取り込んだ、地下の熱水が排水利用されています。温泉浴場として1987年から一般公開され、今で



施設内にはエステなどのサービスもあり喜ばれています

は年間100万人が訪れる、水着で入れる温泉として同国最数の観光スポットに成長しました。

ここで使われている温泉水には、ケイ素をはじめとするミネラルが豊富で、アトピーや湿疹などに効果があるとされています。

さらには、温泉水の成分や、温泉の中で生育した藻から抽出した成分を使った化粧品も開発。地熱は、発電や熱利用だけでなく、関連するビジネスまでも沸騰させています。



土産品としても人気の高い化粧品

# 地熱利用の先進国を知ろう



地熱をフル活用する国

## アイスランド *Iceland*

再生可能エネルギーで、国内すべての電力を賄う「アイスランド」。このうちの約3割が地熱発電です。地熱の恵みを、発電だけでなく観光や産業にフル活用する同国の取り組みを紹介します。

### アイスランドはこんな国

アイスランドはヨーロッパ大陸の北西、北極圏のすぐ南側に位置する島国です。国名の漢字表記は「氷島」ですが、氷河で覆われているのは国土の約11%。気温も、海流の影響で夏は平均10・6℃に達し、冬でもニューヨークと同程度の平均0℃と、意外にも厳しい気候ではありません。アイスランドの全人口は約32万人ですが、国土の約8割は山岳地帯などの非居住地で、住民の半数は島の南西の端にある首都・レイキヤビクと、その近郊に住んでいます。アイスランドは実に治安がよく、ヨーロッパの約80都市を対象としたE.U.の調査でも、治安や居住環境の面で住民から高い評価を得ています。国内産業は、5・6年前は漁業が主でしたが、現在は観光が主となっています。

### 国を豊かにする自然の恩恵

高緯度にありながら比較的暖かいとされる気候ですが、それでもやはり暖房需要は圧倒的に多く、冬季を中心にした

くさんのエネルギーを消費しています。一次エネルギーの利用量は、石油換算で600トン弱、1人当たりのエネルギー消費量は、日本の5倍にも達します。

このように、たくさんのエネルギーを消費するアイスランドですが、自国の再生可能エネルギーだけですべての電力を賄っています。

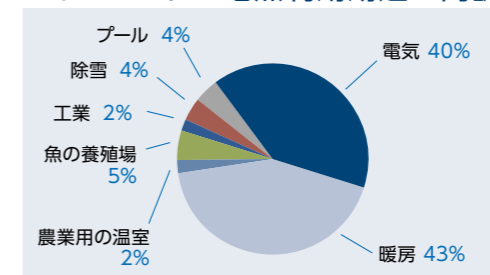
ヨーロッパの中でも順調な経済成長を遂げ、金融危機をいち早く脱却できた要因のひとつは、すべての電力を自前で確保できることだといわれています。

電力の内訳は、7割が雨水や氷河の溶解水を水源とした水力発電で、残りの3割が地熱発電です。

### 地熱の恵みを生活にも

地熱は、地熱発電だけでなく、それ以外にも積極的に活用され、現在ではほとんどの住宅・学校・公共施設で地熱による温水暖房が導入されています。暖房以外にも、農業用の温室や魚の養殖場、除雪、プール利用など、社会の幅広

### アイスランドの地熱利用用途の内訳



出典:アイスランドエネルギー局「Orkustofnun」エネルギー統計2013より

いシーンで地熱が活用されていて、同国での地熱利用のうち、6割超は発電以外の用途が占めています。200℃を超える高温の蒸気は発電に、80℃前後のお湯は、地域暖房や温室暖房に。「地熱大国」と呼ばれ地熱が豊富なアイスランドでは、温度や湿度に合わせて、その力を余すことなく利用しています。

### 地熱大国と日本の技術力

地熱を積極的に利用するアイスランドですが、かつては日本と同じ資源小国でした。1973年のオイルショック、

国内に石炭や石油がなかったことから、火山国特有の豊富な地熱を活用する、発電所の開発に力を入れ始めました。

### 日本の高い地熱ポテンシャル

そんな関わりを持つ日本ですが、実はアイスランドを上回る世界第3位の地熱資源保有国。しかしながら、全電力に占める地熱発電の割合はわずか0・3%と、まだまだアイスランドに遠く及びません。

地熱は、天候や季節によってその量が変わらず、一年を通して安定したエネルギー源として利用でき、国内外でも期待を集めています。地熱資源が豊富な指宿市。地熱をフル活用しているアイスランドに、学ぶべき多くのことがあるような気がしています。

## JOGMEC 8月8日に「地熱シンポジウムin鹿児島」を開催します

独立行政法人石油天然ガス・金属鉱物資源機構（JOGMEC）では、地熱発電や地熱利用の現状などについて、理解を深めていただくため、毎年地熱シンポジウムを開催しています。

今年は、地熱資源に恵まれ国内有数の地熱先進国である鹿児島県で、ゲストタレント、学識者などを招いて開催します。皆さまのご参加をお待ちしています。

▶日時／8月8日①14:00～17:00

▶場所／城山観光ホテル（鹿児島市）

▶内容

- ①シンポジウム
  - ・学識者、実務者などの基調講演
  - ・著名人によるトークショー
  - ・実務者による事例紹介
  - ・パネル討論
- ②夏休み地熱講座



- ③鹿児島県内の市町村と九州地熱自治体の物産展
- ④地熱発電所などの見学会（8月9日実施。九州電力㈱の大霧発電所、山川発電所などを予定）

▶シンポジウム会場へのアクセス

無料往復シャトルバス（指宿市⇄会場）を運行予定

▶参加費／無料 ▶申込開始／7月～

▶その他／開催内容の詳細、申し込み方法は、別途、新聞、WEBなどでご案内します。

関連イベント  
特別授業「地熱発電とまちづくり」

- ▶日時・場所（予定）
- 9月19日①午後・開聞中学校
- 9月20日①午前・丹波小学校

〒市長公室政策推進係 ☎2111 内124





# チャレンジデーに参加しよう

わいもおいもチャレンジじゃしゅ。きぼしゅー！

健幸

※地区などで開催する体操やイベントは、健幸マイレージ・高齢者元気度アップポイント事業の対象です。

**今年5月30日に開催**  
15分以上の運動をしよう

チャレンジデーは、毎年5月の最終水曜日に世界中で開かれる市民参加型のイベント。スポーツや運動を行った人の参加率を、対戦相手の自治体と競います。市民はもちろん、開催日に市内にいる全ての人を対象です。15分以上継続して体を動かしたら、必ず報告しましょう。



勝利を呼び込みましょう。

**対戦相手は秋田県潟上市**

潟上市は、人口約3万3千人で、今回で本市と同じ6回目の参加です。潟上市の昨年の参加率は62・8%で、本市は65・2%でした。対戦形式ではありますが、健幸を目的に、市民総ぐるみで取り組み、

**イベントを開催します**

公民館や体育館などでスポーツイベントを開催します。内容は、広報紙5月号お知らせ版に掲載しますので、ぜひ参加してください。参加報告者には、抽選で潟上市の特産品をプレゼントします。

**事前報告の連絡先**  
☎270203  
▶参加時間 8:30~17:15  
※右のフォームからも事前報告できます。

**事前申請もできます**

当日、運動しても都合で報告できなかったり、忘れてしまったら、利用していただけますので、利用してください。

報告フォームはこちらから

▼報告方法

- 下の参加報告書を、地区や区などの投函箱に入れる
- ☎235560
- ☎270204
- ✉sport@city.ibusuki.jp
- 報告フォーム

**15分の運動→報告を!!**

当日、21時30分までに運動した人は、次の方法の中から選んで報告してください。



きりとり線

**指宿市チャレンジデー2018参加報告**

個人または団体名	
運動内容	
参加人数	
当選連絡先	—

指宿市のみなさん、こんにちは。潟上市でチャレンジデーを担当している文化スポーツ課です。今年で6回目の参加になります。勝敗よりも内容を重視し、市民の運動習慣の向上や、地域の活性化に寄与するために今年も頑張ります。指宿市のみなさんと一緒にイベントを盛り上げたいと思います。どうぞよろしくお願ひします。



潟上市の文化スポーツ課の皆さん

# 「ハイイロゴケグモ」と「ビョウモンダコ」に注意!

これから暖かくなるにつれて発生しやすくなります。

## ハイイロゴケグモ

- ▼危険性
- おとなしい性格で、普段は攻撃してこないが、触るとかみつくことがある。
  - メスだけが毒を持つ。
  - かまれた場合、脱力・頭痛・筋肉痛などの症状が出る場合がある。通常は、数時間から数日で症状は軽減する。
  - まれに、症状が数週間継続することがある。

- ▼特徴
- 亜熱帯地域原産のクモで、大きいもので体長1cm程度。
  - おなか側に、赤色の砂時計型の紋がある。
  - 背中が、黒・茶・灰色など。
  - 卵が入った袋は、白色のコンペイトーに似ている。
  - 日当たりが良く、暖かい場所を好む。
  - 地面や人工物のくぼみや穴、裏側、隙間にいることが多い(プランターの底、室外機の裏 など)。



▼発見したときは

- 触ったり捕獲したりせず、必ずその場で駆除する(クモも卵も、その場から動かすことは禁止)。
- 踏みつぶす、家庭用殺虫剤(ピレスロイド系)や熱湯をかけるなどで駆除する。
- 卵は、地面に落として踏みつぶす(殺虫剤が効かない)。

※拡散防止のため、協力をお願いします。

# 「ビョウモンダコ」

- ▼危険性
- かまれた場合、数分後に唇や顔などにしびれを感じ、めまいや言語障害が現れる。
  - 急激な脱力感や嘔吐、呼吸困難になることがあります。
  - すぐに病院で手当を受けてください。

- ▼特徴
- 日本からオーストラリアにかけて生息し、浅い岩場や砂の海岸に生息。
  - 体長10cm程度で小型。
  - 通常は褐色の帯状の模様だが、興奮すると黄色くなり、青い輪状の模様が現れる。
  - テトロドトキシンというフグ類と同じ神経毒を持つ。



環境政策課環境政策係  
☎221111 ☎2243

# 市の申請書などから性別表記を省きました

4月から、いわゆるLGBTなど性的少数者の人に配慮し、窓口の各種申請書などから可能な限り性別表記を省きました。また、市の施設の多目的トイレに、性的少数者の方が利用しやすいよう、分かりやすい表示を設置します。



◀市の多目的トイレの新表示

## ▶ご存じですか『LGBT』

L	Lesbian (レズビアン) 女性同性愛者、女性が好きな女性。
G	Gay (ゲイ) 男性同性愛者、男性が好きな男性。
B	Bisexual (バイセクシュアル) 両性愛者、男性・女性のどちらも好きな人。
T	Transgender (トランスジェンダー) 心の性別と身体の性別が一致していない人。生まれた時に決められた性別にとらわれずに生きたいと願っている人。

性の多様性への理解、性的少数者の人権への配慮は、いまだ十分とは言えません。「性」のあり方が理解されず、生きづらさを感じている人もいます。これからも、誰もが自分らしく生きやすい社会の実現を目指して、取り組みを進めていきます。

健幸・協働のまちづくり課パートナーシップ推進係  
(ふれあいプラザなのはな館内) ☎231003

## 商品開発をサポート！

### 健康食品開発事業補助金

オクラ加工品とかつおだしの機能性を活用した健康食品の商品開発に対して、必要な経費の一部を助成します。

- ▶対象／市内に本店または主たる事業所を有する者
- ▶補助率／補助対象経費の2/3以内（上限30万円）
- ▶要件／事業計画書などの提出

☎商工水産課特産品振興係☎314



### 水産物を活用した特産品開発事業補助金

市の水産物を利用した商品開発に対して、必要な経費の一部を助成します。

- ▶対象／市内に住所を有する漁業者か市内に本店または主たる事業所を有する者
- ▶補助率／補助対象経費の1/2以内（上限15万円）
- ▶要件／事業計画書などの提出

☎商工水産課特産品振興係☎314



## そのほかの支援も活用してください！

### がんばる農業者研修支援事業費補助金

市の農畜産物を活用した新たな特産品開発や、販路拡大のための視察研修に対して、旅費の一部を助成します。

- ▶対象／市内に住所を有する農業者で構成される団体
- ▶補助率／補助対象経費の1/2以内（年1回まで）
- ※上限 3万円/人（1団体当たり5人まで）
- ▶要件など／事業計画書などの提出
- ▶申請書／窓口、市ホームページ

☎農政課農政係☎741

### 店舗等リフォーム補助金(制度拡充)

中小事業者が店舗などの改装工事を行う場合、経費の一部を助成します。

### 農畜産物を活用した特産品開発事業補助金

**補助上限アップ**

市の農畜産物を利用した、6次産業化が農商工連携での商品開発に対して、経費の一部を助成します。

- ▶対象
  - ・市内に住所を有する農業者
  - ・市内に事業所を有する農業法人が農業者が組織する団体
  - ・農業者と商工業者で組織された団体（代表者と構成員の1/2以上が市内に住所か事業所を有すること）
- ▶補助率／補助対象経費の1/2以内（上限20万円）
- ▶要件／事業計画書などの提出（作成支援あり）

☎農政課農政係☎741

### 山川多目的研修館・開聞農業構造改善センター

農産加工や商品の試作、試験販売のための加工品の製造などに利用できます。

- ▶利用時間／原則⑨～⑫（祝日を除く）の9:00～17:00
- ▶利用料金

基本割	1人につき 半日130円、全日260円	
加工割	タレ類	ビール大ビン1本につき 30円
	みそ	出来上がり1kgにつき 40円
	つくだ煮・ジャム類	出来上がり1kgにつき 20円
	菓子類	出来上がり1kgにつき 60円
	真空パック	1袋につき 5円(袋は持ち込み)
その他	1人につき 半日100円、全日200円	

半日：9:00～13:00か13:00～17:00、全日：9:00～17:00  
※販売用の商品を製造する場合は、料金が2倍になります。

- ▶利用できる機器など  
蒸気蒸し機、攪拌機、動力ミンチ、真空パック機 など
  - ▶利用方法／電話予約の後、使用許可申請書を提出。  
※販売用商品の場合、事前に保健所への届け出が必要です。
- ☎農政課農政係☎741

- ▶対象／市内に住民登録のある個人か本市に法人開設届を提出している（提出予定を含む）法人で、市内で事業を営んでいるか創業または事業承継しようとする中小事業者、リフォームしようとする店舗などの所有者。
- ▶補助率／補助対象経費の1/10以内
- ※上限 事業者リフォーム 10万円  
創業者支援及び事業承継者支援リフォーム 20万円
- ※授乳室を設置する場合、一律10万円を加算(商品券で交付)
- ▶要件
  - ・市内の建築業者などを利用すること
  - ・事業者リフォームの場合は、住民登録または法人登録地域の商工会議所か商工会が発行する商品券を補助金で交付、創業者支援および事業継承者支援リフォームの場合は、現金で交付します。
  - ・対象外の業種や工事内容があります。

☎商工水産課商工運輸係☎312・313

## 事業説明会&販路拡大セミナー

日時 5月24日(木)14:00～ 場所 ふれあいプラザなのはな館

市や指宿商工会議所、菜の花商工会では、農畜水産業を営む事業者や食品製造・販売事業者などを対象に、平成30年度に行う事業の説明会を開催します。セミナー開催のほか、専門家による商品開発のアドバイスや国内外への販路開拓・拡大支援など、新規事業を含めた各種事業を紹介しますので、ぜひこの機会に参加してください。

- ▶内容／平成30年度実施事業や補助事業について  
事例発表 浜上水産 営業部長 浜上 豊和 氏

開聞地域で水産業にたずさわった浜上氏が、桜島の火山灰を使った魚の干物の商品開発や販路開拓などのエピソードを発表します。

☎商工水産課特産品振興係☎2111☎314 農政課農政係☎711



### Step 1 はじめの一步支援事業

自社商品の改良や商談のスキルアップが目的。市と包括連携協定を締結したヴィレッジヴァンガードプレース（小売店）、五味商店（卸問屋）と連携して、首都圏の小売店の商品動向や商談会の現地視察を行います。

- ※特産品販路拡大支援事業補助金を活用できます。
- ▶期日／平成31年2月13日(木)～15日(土)予定
- ▶募集／7月予定
- ▶対象／市内の食品製造・販売事業者など
- ▶募集数／4社程度

**新規事業**

### Step 2 もうかる指宿クラスター塾

地域内外での販路開拓・拡大を目指します。事業者の強みを生かした商品開発の取り組みや、既存商品のコンセプトの見直し、他社商品との差別化など、年間を通じて、専門家とマンツーマンで課題解決の取り組みを支援します。

- ▶開催／3回程度
- ▶対象／市内の食品製造販売事業者など
- ▶募集数／若干名

**新規事業**

### Step 3 商談会で販路を開拓・拡大！

下記商談会では、市でブースを借り上げて出展を支援します。

- 〈海外向け〉  
うんまか鹿児島輸出商談会2018  
▶期日／9月5日(木) ▶場所／鹿児島市  
▶募集枠／未定  
南薩・南隅輸出商談会  
▶期日・募集枠／未定  
▶場所／南薩地域予定

- 〈国内向け〉  
第5回薫るいぶすき商談会  
▶期日／11月19日(土)  
▶場所／東京都（丸ビル）  
▶募集枠／70社程度  
健康博覧会2019  
▶期間／平成31年1月23日(木)～25日(土)  
▶場所／東京都（東京ビックサイト）  
▶募集枠／2社  
第53回スーパーマーケット・トレードショー  
▶期間／平成31年2月13日(木)～15日(土)  
▶場所／千葉県（幕張メッセ）  
▶募集枠／4社  
アグリフードEXPO&シーフードショー  
▶期間／平成31年2月20日(木)～21日(金)  
▶場所／大阪府（A T Cホール）  
▶募集枠／4社

☎商工水産課特産品振興係☎314

もうかる指宿クラスター事業  
商品開発から販路開拓をトータルサポート  
首都圏などでの販路拡大を目指して、セミナーや商談会、商品開発の相談などを行います。

# 福祉サービスの案内



高齢者や障害者を対象に、各種事業を行っています。利用するときは、窓口で申請を行ってください。

## はり・きゅう等施術料助成

65歳以上の人、身体障害者を対象に施術料の助成券を発行しています。

- ▼助成額／1回につき800円（年間30枚まで）
- ▼申込方法／印鑑（認め印で可。以下同じ）、保険証を持参

## 老人福祉車購入費助成

老人福祉車（手押し車）を購入する場合に、4千円の助成券を発行しています。購入前に申請が必要です。

- ▼対象／65歳以上で在宅の人
- ▼申込方法／印鑑、居住地域の民生委員の意見（同意）を持参

## 紙おむつ等の支給

▼対象／在宅の要介護3以上の人の人、重度心身障害者

- ▼支給限度額／1カ月2700円（要介護4以上の高齢者・介護者ともに本市に住所があり、市民税非課税世帯の場合は1カ月5400円）
- ▼申込方法／印鑑、介護保険証、身体障害者手帳を持参

## 訪問給食サービス

▼利用料／1食455円（低所得者は405円）

- ▼申込方法／印鑑を持参
- ※利用決定は、面接を行い総合的に判断します。

## 緊急通報装置給付

在宅で一人暮らしの高齢者などを対象に、緊急通報装置を給付します。

- ▼自己負担額／3500円
- ▼申込方法／印鑑、居住地域の民生委員の意見（同意）を持参

## 訪問理容・美容料助成

▼対象／65歳以上で寝たきりの人

- ▼助成額／1回につき2分の1の額（上限2千円、年4回まで。回数は、申請月で異なります。）
- ▼申込方法／印鑑、介護保険証を持参

## ふれあいデイサービス

元気な65歳以上を対象に、公民館などで介護予防の各種講座を開催しています。

- ▼利用料／500円（昼食代込、講座内容で変動あり。）
- ▼申込方法／印鑑を持参し、ふれあいデイ事務局（☎0822）へ
- ☎ 甲園長寿介護課高齢者福祉係  
☎ 2111  
☎ 255・256



# ほととぎす 鳴くや五月の あやめ草 恋もするかな 古今和歌集

暑くなって夏の気配がしてきました。山々の木々の緑は人を旅へ誘ってくれるのかもしれない。

3月の風と梅雨を思わせる4月の雨が、美しい5月の若葉青葉をつくってくれます。「素晴らしき哉 五月！」年間を通して最も美しい月は5月といわれます。新緑が芽生え風薫る頃、町中の木々が申し合わせたかのように一斉に芽吹き、街は新緑の色であふれています。

その年に、はじめて聞くホトトギスの鳴き声を初音といえます。「ほととぎす 早もき なきて 忍音もらす 夏は来ぬ」と文部省唱歌の「夏は来ぬ」の歌詞です。ホトトギスはウグイスのような美声ではないですが、初音とか忍音というように、なぜか珍重されています。

意外と知られていませんが、5月18日は「ことばの日」です。特に言葉に関する由来があるわけではなく、せんが、5（こ）と18（10と8）の単に数字の語呂合わせです。言葉の日にふさわしいことばが「ありがとう」ならば、この時期ふさわしい花はカーネーションです。「ありがとう」を色に例えると赤色と表現した人がいましたが、その年々によって白色になる人もいます。赤やピンク、薄緑など、美しい花を咲かせるカーネーション。感謝の心を込めて贈る人も多いことでしょう。5月の第2日曜日は「母の日」です。

「母子草」何とも憂いをおびた響きの花です。道端や田畑など、あちこちに生え薄黄色の小さな花を咲かせます。「老いて尚 なつかしき名の 母子草」 高浜虚子の句です。

井上靖氏は、5月の暖昧さを随筆に書いています。  
（…春の百花を咲き誇った饗宴は終わるとし、夏の烈しい光線はまだ訪れて来ません…。私は、春でも夏でもない、どっちつかずのこの短い季節が好きです…と。大作家の感性は、5月の中ぶらりんの季節を中庸の妙と受け止めているのでしょうか。どっちつかずの短い季節、春でも夏でもないこの時期、街には色とりどりのアロハの季節がやってきます。

「アロハ」には、他人への敬意と思いを忘れないようにという、崇高な精神が宿っています。



指宿市長 豊留 悦男

## CITY TOPICS



### 利永地区の防災計画が完成

利永地区での災害発生時の役割分担や避難計画などをまとめた防災計画が完成しました。この計画は、平成29年9月以降1回のペースで学習会やまち歩きなどのワークショップを経て策定されました。これを受けて、伝達式が3月23日、指宿庁舎にて行われました。

### 災害時の情報収集で協定締結

県森林土木協会指宿支部と市、県南薩地域振興局が3月27日、森林災害協定を締結しました。地震や台風、集中豪雨などの災害時に、同協会がボランティアで被害状況を調査し情報提供するもので、被害の軽減と早期復旧が期待されます。



### 後進育成で県農業功労者表彰

県農業功労者表彰を受賞した大川正昭さん（永田）が4月2日、市役所を訪れました。大川さんは、指導農業者として21年間、畜産の後継者育成などに尽力。「今後も規模を拡大して、若者に模範を示せる先見的な経営をしていきたい」と話しました。

## INFORMATION

### 市長と話をしませんか 気軽に語る会

市民の皆さんと市長が気軽に語り合えるよう、2つの対話集会を開催しています。

#### みんなで語る会

- 市長（担当課長などを含む）が皆さんの所に伺い、地域・団体が抱える課題や市の施策などについて、解決策を一緒に考え、語り合う会です。
- ▶対象／市内に居住または勤務する10人以上の団体
- ▶テーマ／地域や団体が抱える課題など
- ▶時間／90～120分程度
- ▶日時／原則月～金の10：00～21：00
- ▶開催場所／団体の活動場所、校区公民館など



#### ひるどき！ランチで語る会

- 一緒に昼食を取りながら、地域や団体の活動、市政などを、気軽な雰囲気です。
- ▶対象／市内で活動する4～9人の団体
- ▶テーマ／地域や団体が抱える課題など
- ▶日時／原則月～金の12：00～13：00
- ▶開催場所／団体の活動場所、市役所指宿庁舎など
- ※昼食は各自持参ください。

#### 共通事項

- ▶申込書／指宿庁舎総合案内、市長公室秘書係、[甲園地域振興課](#)、市ホームページ
- ▶申込方法／直接、FAX、郵送
- ※個人的な苦情、陳情はご遠慮ください。

甲園市長公室秘書係 ☎2111 ☎120 ☎3826



橋牟礼川遺跡出土の子持勾玉



沖ノ島出土の子持勾玉

今年、国指定史跡指宿橋牟礼川遺跡が初めて発掘されてから1000年を迎える記念すべき年です。大正7年に京都帝国大学の濱田耕作博士が行った発掘調査によって、火山灰層を挟んで下の層から縄文土器が、上の層から弥生土器が出土しました。これまで、「縄文土器と弥生土器にみられる形や文様の違いは、土器を使っていた民族が違ったから」と考えられていましたが、二つの土器の違いは時代の違いだということが、日本で初めて証明されました。その後、橋牟礼川遺跡は日本の歴史を大きく変えた遺跡として、大正13年に国指定史跡に指定されました。しかし、橋牟礼川遺跡の大発見はこれで終わりません。

橋牟礼川遺跡では、その後も昭和40年代から平成初期まで、発掘調査が行われました。その中でも、遺跡を特徴づける出土品として、滑石でできた「子持勾玉」があります。子持勾玉とは、一般的な勾玉と異なり、背や腹に小さな勾玉が飾られ、呪力を持つと信じられており、古代の祭りで使用されたものです。このような特殊な形になった理由は諸説ありますが、勾玉の持つ呪力を増大させるために勾玉の数を増やしたという説が有力です。この子持勾玉は、古墳時代中期（今から1500年前）から作られるようになり、大和政権による国家的な祭祀が行われた世界遺産の沖ノ島や、奈良県三輪山で多く出土しています。一方、県内で遺跡から出土した例は橋牟礼川遺跡のみであり、関西を中心とする大和政権の政治的な勢力や祭祀の決まりごとが、遠く離れた指宿にまで及んでいたのを知ることができる貴重な出土品といえます。

この子持勾玉は、時遊館COCCOはしむれの常設展示でご覧いただけます。橋牟礼川遺跡で行われた古代の祭りに思いをはせてみてはいかがでしょうか。

☎ 社会教育課文化係 ☎ 5100

## 橋牟礼川遺跡発掘1000年 子持勾玉



2020年、東京オリンピック・パラリンピック直後に、鹿児島県では48年ぶり2回目となる第75回国民体育大会（燃ゆる感動かごしま国体）と第20回全国障害者スポーツ大会（燃ゆる感動かごしま大会）が開催されます。



市内では、4つの競技が行われます。

- 10月24日(土)～26日(月) グランドソフトボール(身体(視覚)) 開間総合グラウンド
- 10月9日(金)～12日(月) バドミントン(全種別) 指宿総合体育館
- 10月4日(日)～6日(火) ソフトボール(成年女子) 開間総合グラウンド
- 9月26日(土)～27日(日) ゲートボール(男女) 指宿市宮陸上競技場

燃ゆる感動かごしま国体・かごしま大会指宿市開催 850日前イベント

第33回全国選抜ゲートボール大会

▼日時/5月19日(土)10時50分～、20日(日)8時50分

▼場所/市宮陸上競技場

プロバスケットボールBリーグ「B3」ファイナルステージ 鹿児島レブナイズ最終戦

▼日時/5月19日(土)18時～、20日(日)13時

▼場所/指宿総合体育館

▼対戦相手/大塚商会アルファーズ(埼玉県)

▼チケット/チケットぴあで販売。(県内の小学生以下は2階自由席無料)

アロハシャツを着てみんなで応援しよう!

チケット購入はこちら

☎ 1014

## リンリンの台湾通信 Vol.4

皆さん、こんにちは。今年の夏休みはどこかへ旅行しますか?迷っているなら、台湾はいかがですか?

台湾は昔から「グルメの王国」や「果物王国」と呼ばれています。「タピオカミルクティー」「巨大チキンカツ」など食べ歩きのできる屋台料理は安くおいしいので、観光客だけではなく、地元の人もよく食べます。また、台湾



の北部は亜熱帯、南部は熱帯に属し、一年を通して暖かいので、甘くて品質の良い「マンゴー」や「パッションフルーツ」などの南国フルーツが安く手に入ります。指宿にもありますが、品種が異なり、味も違うので、ぜひ

食べ比べてみてください。

台湾では、マッサージも有名です。現代人は仕事が忙しく、毎日パソコンや携帯電話を使うことが多いので、肩こりになりやすいです。台湾に行ったら、手ごろな値段で日々の疲れをしっかりとれるマッサージ店がたくさんあります。もちろん、足裏マッサージもおすすめです!

この夏はぜひ台湾に行ってみてください!



宜蘭伝統芸術センターにて

## 地域おこし協力隊通信 vol.3

ども!指宿市地域おこし協力隊員、たけちゃんです!早いもので、私が着任してから182日がたちました。時間にすれば4,368時間。地域おこし協力隊の任期は3年間なので、残りは914日です。

この指宿に来てから、たくさんのお会いがありました。その出会いが私の活力となっています。ありがとうございます。しかし、それでもまだ出会えてない人たちが大勢いることも事実。これからもっと多くの人と出会い、皆さんの指宿への想いを紡いでいきたいです。

私の主な活動は商店街の活性化です。「真の活性化」のために、清掃、ガーデニング、黄色ベンチ、タペストリー、人々との交流、いぶすきマルシェなど「目の前のできることからコツコツと」が重要だと考え、日々取り組んでおります。まさに、ローマは一日にして成らず。

この積み重ねがやがて、商店街だけでなく指宿全体の

活性化につながるのではないかと考えています。そのため、皆さんの力をもっともお借りしていく必要があります。

時に無謀だと、笑われることもあります。それでも指宿の未来のためには挑戦する価値があると、私は心から信じています。なので、無理だと笑いながらも、半信半疑でも構いません。私と一緒に楽しく指宿を盛り上げていきませんか!!どうぞ本年度も、よろしくお祈りいたします。

☎ あすつが指宿 ☎ 8468

商店街にタペストリーを付けました♪

地域おこし協力隊 つかわき 塚脇 たけとし 竹俊





**いぶすきの集い参加者**  
 鹿兒島指宿会は、本市出身者と、本市とご縁がある鹿兒島市在住の人を対象として、毎年交流会などを開催しています。  
**日時**／5月29日(金)18時30分～  
**場所**／パレスイン鹿兒島(鹿兒島市樋之口町8-12)  
**会費**／男性4500円、女性4000円  
**申込方法**／電話  
**申込締切日**／5月18日(金)  
**申問** 上川路会計事務所(担当:あかつか 赤塚) ☎099-125217070

**新小田奨学生**  
 平成30年度の指宿市新小田奨学生を募集します。  
**資格**／市内に3年以上居住する人の子で、次のいずれにも該当する人  
 ・高等学校に在学していること  
 ・学費の支払いが困難と認められること  
 ・学業や素行が優秀、健康であること  
**選考基準**／次のいずれかに該当する人を選考  
 ・生活保護を受けている人の子  
 ・中学校で、要保護か準要保護生徒として扶助費を受給していた人  
 ・母子家庭か父子家庭に属する人  
 ・両親を失い、祖父母や親戚に扶養されている人  
 ・経済的に困窮している人  
**支給額**／月額5千円  
**募集人員**／10人以内  
**申込方法**／在学している高等学校に直接  
 ※市外の高等学校に在学している人は、事前に問い合わせてください。  
**申込締切日**／6月4日(日)  
**申問** 教育総務課教育総務係 ☎411

**お知らせ**

**春のクリーン指宿**  
 クリーン指宿は、快適で住みやすい環境をつくるための市民参加による清掃作業です。皆さんの協力をお願いします。  
**期日**／5月13日(日)  
 ※雨天中止  
**申問** クリーン指宿市民会議事務局 ☎5550

**松くい虫の航空防除**  
 松くい虫の航空防除を実施します。被害や事故などのないよう協力をお願いします。  
 ※天候により日時を変更することがあります。

**お知らせ**  
**春のクリーン指宿**  
 クリーン指宿は、快適で住みやすい環境をつくるための市民参加による清掃作業です。皆さんの協力をお願いします。  
**期日**／5月13日(日)  
 ※雨天中止  
**申問** クリーン指宿市民会議事務局 ☎5550

予定日時	離発着場所	地域	散布予定区域
5月25日(金) 5:00~9:00	開聞山麓 ふれあい公園 (芝生広場)	開聞	・国有林(開聞岳周辺) ・開聞岳山麓一帯、 ゴルフ場周辺
無人ヘリ散布 5月18日(金)に実施予定		指宿	・大山崎
		山川	・戸ヶ峯周辺
		開聞	・望比公園一帯、入野・ 物袋海岸一帯

**PICK UP NEWS**

**婚姻届記念撮影コーナーを設置しました**

婚姻届を提出する人が使えるように設置しました。

▶設置場所／市役所各庁舎  
 ▶その他／カメラは持参、撮影依頼は市民課、開聞市民福祉課まで。  
**申問** 市民課市民係 ☎216



**注意事項**

- 当日は、松林や海岸への立ち入り避けてください。
- 松林の近くに駐車しないでください。塗装が変色したり、剥げたりします。
- ピワ園や養魚池、地バナなどはビニールなどで被ってください。

**申問** 耕地林務課林務管理係(いぶすき農業支援センター内) ☎719

**県総合防災訓練**

市で県総合防災訓練が行われるのは30年ぶり。自衛隊や海上保安部、气象台、県警、消防、病院、市自主防災組織など60機関、約1500人が参加する大きな訓練です。開聞総合グラウンド周辺に駐車場を用意しますので、ぜひ見学してください。

**日時**／5月27日(日)9時～  
**内容**／山川港外港で海上訓練、開聞総合グラウンド周辺で陸上訓練、沿岸地域で津波避難訓練  
**申問** 危機管理課安全安心対策係 ☎151

情報掲示板

**知**  
 シットク  
 より楽しく  
 より暮らしやすく、  
 まちの情報探し。

市役所各庁舎のご案内  
 指宿市役所 ☎0993-22-2111  
 指宿庁舎 ☎0993-34-1111  
 山川庁舎 ☎0993-32-3111  
 開聞庁舎

新小田奨学生

お知らせ

注意事項

県総合防災訓練



**魅力発見**  
**いぶすき日和**  
**「山紫水明」**  
 撮影者：寺原 和哉さん (五郎ヶ岡)  
 撮影地：新永吉の棚田  
 コメント  
 素晴らしい景色は、日常のなかにある。

焦点距離：20mm/F：9 /  
 1/80秒/ISO：100

# 平成30年 市民表彰

市民表彰は、長年にわたり市の発展と市民の福祉向上に貢献した人を表彰するものです。表彰式は3月30日、市役所指宿庁舎で行われました。



前列左2人目から、今林氏、岩崎氏、大迫氏、澤山氏、森氏（袴氏は所用により欠席）

## いまばやし しげお 今林 重夫氏 (大牟礼西・78歳)

平成4年10月から24年間、指宿商工会議所の会頭を務められ、大規模小売店舗法改正による規制緩和への対応策として、いぶすきシール会の発足や共通商品券発行事業を展開するなど、消費の市外流出対策や商業活性化に大きく貢献されました。また、イッシー共済を創設し、その財源を元に会員の成人病検診助成制度の実施など、会員事業所の福利厚生の上にも尽力されました。

## おおさこ つよし 大迫 豪氏 (柳田・72歳)

県立高校教諭として指宿商業高校在職中に同校女子ソフトテニス部の顧問として、また、退職後も外部講師として今日まで、生徒の競技力向上に尽力されています。毎年のようにインターハイや国民体育大会への同部の出場は、氏の卓越した指導・助言によるものです。このほか、県ソフトテニス副会長や指宿地区ソフトテニス連盟会長を務め、県民の競技力向上に尽力されています。

## さわやま いわしげ 澤山 岩重氏 (細田西・71歳)

昭和57年10月から5期20年、市議会議員として市勢の発展に尽力されました。議長や産業経済委員長、総務委員長などの要職を歴任され、議長在任中には本市初の日曜議会を開催するなど、民主的な議会運営に努められました。また、農作物の安定供給と農家負担の軽減を図るために、機械化や土壌分析による農業振興策を提唱し、農家所得の向上などにも貢献されました。

## いわさき いさぶろう 岩崎 亥三郎氏 (大迫・70歳)

平成2年10月から5期19年3カ月、市議会議員として地方自治の振興に貢献され、議長や各常任・特別委員会の委員長の要職を歴任し、円滑で民主的な議会運営に努められました。また、指宿産ソラマメの販売促進など、農作物の生産性や品質・農家所得の向上に貢献するとともに、市農業委員会委員として、農地の有効活用や農業後継者の確保・育成にも努められました。

## かこい ひろあき 梶 弘昭氏 (道下・70歳)

昭和61年10月から4期16年、市議会議員を務め、議会運営委員長や決算特別委員長などを歴任され、円滑な議会運営や行政課題の解決に努められました。平成6年3月から9月までは市開発対策特別委員会委員として、砂むし会館の建て替えや新田地区シルバータウンの建設、たばこ産業跡地の利活用、公園等の維持管理公社の設立などを提言され、その具現化に向け尽力されました。

## もり ときのり 森 時徳氏 (宮ヶ浜・73歳)

平成10年10月から5期19年3カ月、市議会議員として地方自治の振興に貢献されました。正副議長や文教厚生委員長等の要職を務め、卓越した識見と指導力をもって、市政の諸問題解決に取り組まれました。また、ICT推進に関する特別委員会委員として、タブレット端末を活用した議会運営や本会議のインターネット配信などを導入し、議会の活性化に大きく貢献されました。

### 5月の粗大ごみ収集

粗大ごみの収集所は、通常の収集所と異なります。詳しくは、区長・集落長に問い合わせてください。

- ▼収集日・地区
  - 5月8日 福元・町・大山・利永区
  - 5月15日 成川・小川・岡兒ヶ水・浜兒ヶ水区
  - 5月22日 鰻・尾下区
- ▼収集時間 / 7時～8時30分
- ▼環境政策課生活衛生係 内245

### 身近な相談相手 民生委員・児童委員

毎年5月12日を「民生委員・児童委員の日」と定め、委員や活動への理解・周知に努めています。  
広げよう地域に根ざした思いやり

民生委員・児童委員は厚生労働大臣から委嘱されており、安心・安全な福祉のまちづくりを目指し、多くの関係機関と連携して、取り組みを推進しています。心配事や悩み事など一人で抱え込まずに、気軽に相談してください。相談内容に応じて、適切な関係機関へのつなぎ役にもなります。

### また、災害発生時に支援が必要となり得る人を把握し、安否確認などを行います。

地域社会から子どももの虐待をなくしましょう  
児童虐待で傷つき、成長や発達が妨げられ、時には尊厳命さえ奪われてしまう痛ましい事件が、全国各地で起きています。「おかしい」「何か変だ」と思ったら、すぐに民生委員・児童委員に連絡してください。秘密は固く守られます。児童虐待をなくすために、皆さんの協力をお願いします。

- ▼地域福祉課社会福祉係 内274
- ▼市民福祉課健康福祉係 内123
- ▼市民福祉課健康福祉係 内123

### 農地の利用変更は 申請や届け出を

農地に家や農業用倉庫を建てる場合や、相続などで農地の所有者が変更になった場合、売買、転用、形状変更を行う場合は手続きが必要です。

「農振法」の手続き  
農地を住宅や農業用倉庫など、農用地以外に使う場合、区域からの除外や用途変更などの手続きが必要  
※農地によっては除外や用途

### 農地の利用変更

許可を受ける月	申請書・届け出提出期限	許可を受ける月	申請書・届け出提出期限
6月	5月31日	11月	10月31日
7月	6月29日	12月	11月30日
8月	7月31日	1月	12月28日
9月	8月31日	2月	1月31日
10月	9月28日	3月	2月28日

申請農振法 農政課農政係 (いぶすき農業支援センター) 内741  
農地法 農業委員会農地係 (いぶすき農業支援センター) 内721

変更ができず、住宅などを建てられない場合もあります。申請から許可まではおよそ6カ月。この後、農地法の手続きが必要です。  
「農地法」の手続き  
農地を耕作する目的で、所有権や賃貸権などの権利移転を行う場合  
農地を駐車場など農地以外のもので転用する場合や、2a未満の農業用施設の建設、30cm以上の削土や盛土で形状変更をする場合  
※許可を受けずに転用した場合、原状回復や罰則が科せられる場合があります。

### 高齢者の生活実態調査

毎年、65歳以上の市民の実態調査を、各地区の民生委員が行います。調査結果は、高齢者の基本情報として、緊急対応が必要なときや、見守り活動などで活用されます。高齢者福祉に必要な調査ですので、協力をお願いします。調査で知り得た秘密は固く守られます。

▼長寿介護課高齢者福祉係 内255



### PICK UP NEWS

## 第85回山川みなと祭り

港の繁栄と航海の安全を祈願して、山川みなと祭りが開催されます。前日は花火大会が行われます。

花火大会 6月2日 20:00～ ※雨天順延

▶場所 / 山川漁港外港

本祭 6月3日 8:00～

▶場所 / 山川漁港水揚げ場とその周辺

問 菜の花商工会山川本所 ☎1141



### 催し

### スター・ウォッチング

春の星座と木星を見よう！  
夜空を眺めながら、春のひとときを楽しみませんか。  
▼日時 / 5月12日 19時30分～21時

- ▼場所 / 時遊館COCCOはしむれ駐車場
- ▼内容 / 木星を天体望遠鏡で観察、春の夜空の星座探し
- ▼参加料 / 無料
- ▼申込方法 / 電話
- ▼申込先 / 社会教育課文化係（時遊館COCCOはしむれ内） ☎5100

「ブックカフェ号」がお披露目

## 地域が生んだ指宿の新しい宝

本と人をつなぐ「そらまめの会」(下吹越かおる理事長)の「ブックカフェ号」完成お披露目会が4月7日・8日、えびろんはうす池田で開かれました。図書館に通えない人に本を届けたいとインターネットで呼び掛け、多くの賛同と資金を得て実現。賛同者らと塗装して車両を仕上げました。同車は依頼を受けて各地に赴き、本とカフェのある居心地のいい空間を提供します。下吹越理事長は「地域の支えで実現できた。福祉施設や被災地なども訪れたい」と話しました。



すべての分類をそろえた500冊以上の本を届けます

西郷どん館で1万人達成記念セレモニーが開催

## 歴史を知ってさらに楽しむ

「いぶすき西郷どん館」入館者1万人達成記念セレモニーが4月5日、時遊館COCCOはしむれで開催されました。県内外から多くの観光客が訪れる中、記念すべき1万人目となったのは、埼玉県から旅行で訪れていたセイタン征子さんご家族。豊留市長から、記念品の黒ぢょかと花束が贈られました。息子で小学5年生の然さんは「ビックリしたけどすごくうれしい。もともと幕末の歴史が好きだったので、西郷どんを楽しく学んで帰りたい」と話しました。



くす玉を割り、1万人記念を喜ぶセイタンさんご家族

いぶすきマルシェ「朝市」が開催

## 春の陽気に通りにぎわう

いぶすきマルシェが3月18日、指宿駅前中央通りで開催されました。観光客や近所の人に朝食や買い物を楽しんでほしいと、8時から正午までの午前中に開催。歩行者天国には、豚汁や玉子がゆ、パン、コーヒーなどの飲食店をはじめ、鮮魚や野菜、雑貨など26ブースが出店し、親子連れなど多くの人でにぎわいました。友人と訪れた脇田美津子さん(湯之里)は「とても楽しみで新鮮な魚や野菜、雑貨などたくさん買った。今後もぜひ続けてほしい」と話しました。



朝市を楽しもうと通りに人があふれました

県地区選抜バレーボール大会が開催

## 地域のドリームチームが熱戦

県地区選抜小学生女子バレーボール大会が3月17日・18日、指宿総合体育館で開催されました。各地域から27の6年生チームが参加。地域のトップ選手が手を取り合って戦う姿に、地元応援団から熱い声援が送られました。指宿チームは、決勝トーナメントで初戦を突破しベスト16。チームワークを発揮して熱戦を繰り広げました。キャプテンの酒匂夏希さん(麓上)は「みんなで最後まで諦めず、精いっぱいプレーできた。達成感でいっぱい」と話しました。



一進一退の攻防に大きな歓声が沸き起こりました

## まちの話題

ZOOM UP IBUSUKI

海外まき網船に地元商品券を贈呈

## 山川漁港への入港を促進

海外まき網船船員への地元商品券等の贈呈式が4月9日、山川漁港外港で開催されました。この取り組みは、かつお節の原料となるカツオの海外まき網船の入港を促進するために、本年度から始まりました。第1号となった焼津の第112福丸(福一漁業株)の船員へ、地元商品券や砂むし温泉券などが贈られました。同船の一等航海士津田十悦さんは「これを機にできるだけ山川漁港へ入港し、指宿の発展に貢献したい」とあいさつしました。



第112福丸の皆さん。次回の入港をお待ちしています

交通安全ラリー大会が開催

## 思い思いの標語で交通安全をPR

第22回交通安全ラリー大会が4月8日、指宿警察署を発着とする48.4kmのコースで行われました。春の交通安全週間に合わせて開かれた同大会には、防犯組合や事業所など20チームが参加。自ら考えた交通安全標語を車に張り付け、安全運転の技術や知識を競いました。中村英樹実行委員長は「ほかのチームと親睦を深め、標語を通して交通安全をPRしてほしい」と話しました。総合優勝はレディースふれあい、標語の部は木之下地区防犯組合でした。



総合優勝を果たし喜ぶレディースふれあいの皆さん

## まちの話題

ZOOM UP IBUSUKI

比島戦没者慰霊行事が開催

## 英霊への追悼と恒久平和を祈る

第52回比島戦没者慰霊行事が3月27日、花瀬望比公園で行われ、全国から約900人の遺族や関係者が参加しました。「安らぎの鐘」を遺族代表3名が突いて開式。参加者からは献花を行い、太平洋戦争の激戦地フィリピン方面で亡くなった約47万6千人の英霊への追悼と恒久平和を祈りました。顕彰会会長の豊留市長は「戦争の悲惨さを後世に長く語り継ぎ、悲しみの歴史を繰り返さないよう一層努力することを誓います」と慰霊の言葉を述べました。



平和を祈って献花、拜礼する参加者

指宿ベトナム交流会が開催

## 文化に触れて広がる交流

指宿ベトナム交流会が3月18日、山川文化ホールで開催されました。現在、市内に住む外国人はベトナム人が最多。交流会は、同国を知ってもらおうと開催され、市民ら約120人が集いました。会場にはハス茶や伝統菓子が用意され、同国の風土や食べ物、簡単なあいさつを紹介。ステージでは伝統的な踊りが披露され、市民が参加し交流する場面も。アオザイの試着もあり、山川小5年の馬場琉璃さん(町1区)は「一度着てみたかったのうれしい」と話しました。



伝統衣装のアオザイを試着

ベトナム国土の形[S]を表現

# 健康教室

MEDICAL LECTURE  
～分かりやすい医療の話～



## 今月のドクター

指宿医師会  
肥後 平一郎

指宿医師会 ☎2820



## 大腸がん検診の意義

国立がんセンターの統計では、2016年にがん死亡した人は約37万人で、そのうち約5万人が大腸がんで死亡しています。また、男性のがんによる死亡者数の第3位、女性では第1位を大腸がんが占めています。

近年、日本では大腸がんによる死亡者数が増え続けています。原因として考えられるのは、食事の欧米化（赤身の肉、動物性脂肪など）やたばこ、アルコールなどが考えられます。もちろん遺伝的な要因もありますが、生活環境の変化が主な原因と考えられます。

指宿市では、特定健診の時期に大腸がん検診として便潜血反応検査を行っています。

この検査は免疫学的便潜血反応検査といって、ヒトヘモグロビン特異抗体を用いてふん便中の血液の混入を判定します。微量のヘモグロビンでも検出可能で、ヒト以外の動物由来のヘモグロビンには反応しません。また、大腸以外の食道、胃、小腸、膵臓などからの出血は（多量でなければ）胃液やその他の消化液などでヘモグロビンが変性して抗原性が失われて陰性になります。このような特性から、便潜

血反応は大腸がんの検診に向いているといえます。

大腸の進行がんの90%、早期がんの約50%が検出可能といわれています。便潜血反応検査を受けることで、大腸がんの死亡率が15〜33%低下するとの報告があります。便潜血反応検査を受けて、陽性の人でがんが見つかるのはわずか1%〜3%ですが、2回とも陰性ならがんでない確率が95%以上あるといわれます。しかし、残りの約5%の人はがんがあるのに陰性となる、偽陰性の危険も残っています。

毎年受けることで、この偽陰性の確率も減ってきます。大腸がん検診としては、優れた検査だといえることがいえます。もちろん、大腸内視鏡やCT、バリウムによる大腸エックス線検査などもあります。まずは、毎年便潜血検査を受けて陽性なら精密検査（内視鏡など）を必ず受けるようにしましょう。

そして日頃心掛けたいのは、和食中心で繊維の多い野菜類をよく食べるようにして、禁煙して、アルコールは飲みすぎないようにすることで、大腸がんを予防することです。

# 本のひろば

## 今月のおすすめ

**PICK UP**

**撮っては いけない**  
飯野 たから (著)  
自由国民社

**PICK UP**

**アイデアノートで 普通の部屋が なぜか可愛くなる**  
まどなお (著)  
KADOKAWA

**一般図書 (指宿図書館)**

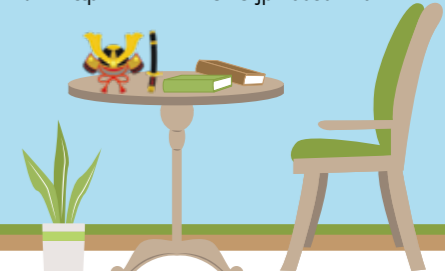
**もふもふあかちゃんパンダ**  
神戸 万知 (写真・文)  
講談社

**児童図書 (指宿図書館)**

**もふもふあかちゃんパンダ**  
神戸 万知 (写真・文)  
講談社

指宿図書館 ☎2827  
山川図書館 ☎353300

ホームページ <http://www.minc.ne.jp/ibusukilib/>



**PICK UP** **撮っては いけない**  
【内容】美術館で写真撮影をしてもいい？本屋さんで記事を撮影しても、個人的に楽しむだけならいい？葬儀場で音楽を流すには許可が必要？など、スマホ・SNS時代だから起こるトラブルを法律的、マナー的見解から分かりやすく解説します。

**PICK UP** **もふもふあかちゃんパンダ**  
【内容】2016年9月に和歌山県白浜町のアドベンチャーワールドで生まれた「結浜」という名前のパンダが主人公。お母さんと同じ姿勢でご飯を食べたり、木に登って遊んだりする、もふもふパンダの写真がいっぱいの絵本です。

## 5月の図書館カレンダー

日	月	火	水	木	金	土
		1	2	3	4	5
6	7	8	9	10	11	12
13	14	15	16	17	18	19
20	21	22	23	24	25	26
27	28	29	30	31		

スマートフォンサイト

スマートフォンから、図書館の資料の検索や予約、貸し出し・予約状況の確認ができます。

スマートフォン用アドレス <https://www.ibusuki-lib.jp/WebOpac/mobile/index.do>

日	時間	内容
休館日		
火曜	10:30~11:15	えほんのひろば (指宿図書館) 演じ手: つちはしこども学園の先生方
20日	10:30~11:15	おはなしのとびら (指宿図書館) 演じ手: 指宿お手玉の会の皆さん
20日	11:20~11:50	ビデオアニメ館 (指宿図書館)
26日	14:00~14:30	ボランティアおはなし会 (山川図書館) 演じ手: 山川「おはなしぶんこの会」の皆さん
26日	15:00~15:30	ふれあい映画会 (山川図書館)

## 《図書館からのお知らせ》

### 基金で本を購入

山川図書館では、松下清一基金で購入した490冊の本を貸し出しました。5月から貸し出します。農業に関する本や、人気の児童書がありますので、ぜひご覧ください。



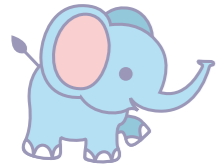
### 校区公民館の本の入れ替え

指宿図書館では、指宿地域6カ所の校区公民館図書室へ配本を行っています。2カ月に1回、80冊の本を入れ替えています。ぜひ、お近くの校区公民館を利用してください。





 やまのくち そうた <b>山ノ口 颯汰ちゃん</b> 元気にすくすく育ってね	 すえよし けいこ <b>末吉 慧伍ちゃん</b> 生まれてきてくれてありがとう♡	 たくち とうま <b>田口 叶真ちゃん</b> 生まれてきてくれてありがとう♡大好き♡♡	 みやうち あいか <b>宮内 愛栞ちゃん</b> じいじ・ばあばいつもありがとう。大好きだよ。	 おがわ るあ <b>小川 心愛ちゃん</b> 生まれてきてくれてありがとう!
 いちやま はな <b>市山 波奈ちゃん</b> 3人姉弟の末っ子。たくましく元気に育ってね。	 みふく じんえい <b>三福 仁瑛ちゃん</b> 姉2人に負けないように頑張ってるね!!	 なまかわ ゆづる <b>生川 裕絃ちゃん</b> 家族みんなで仲良く暮らそうね♪	 いまふく あきと <b>今福 暁友ちゃん</b> 元気に生まれてきてくれてありがとう♡	 そのだ けいと <b>園田 恵士ちゃん</b> 元気に生まれてきてくれてありがとう!
 きむら ののか <b>木村 乃々果ちゃん</b> 健康第一!生まれてきてくれてありがとう♡	 もりその ゆうた <b>盛園 結太ちゃん</b> お兄ちゃんと仲良く元気に育ってね。	 ひがし ようた <b>東 陽太ちゃん</b> あなたと過ごすこれからがとても楽しみです	 しのはら ちひろ <b>篠原 千弥ちゃん</b> 元気に健やかに育ってね。	



吉村 三福 塩手	生川 永山 山口菜海	今福 園田 山之口	末吉 吉永 田口	諸留 宮内 小川	指宿地域
莉子 仁瑛 一花	裕絃 凜心 海音	暁友 恵士 颯汰	慧伍 怜愛 叶真	智也 愛栞 心愛	氏名
神方下 町7区 後馬場	岩本中 麓下 麓上	片野田 片野田 摺ヶ浜北	潟山 潟口 潟口	田良 二月田	地区
あ昭明 弥雅 香仁 生允	千裕 沙格 夢功 梓優 奏哲 静秀 夏博 光愛 真裕 瑛満 美由 慎里 絵拓	千恵子也 登美一 依洋 帆里友 子士 恵夫 奈樹	愛 光 真裕 瑛満 美由 慎里 絵拓	美由 慎里 絵拓	保護者

池田 実雄 90	牟田 薩子 89	肥後 富美子 71	東屋敷 俊一 77	鶴岡 正一 79	指宿地域
名越 心葵	東陽 菜穂	米沢 菜穂	濱上 結作	市外地域	
西之表市 祥裕 美人	所崎市 未智 侑文	埼玉市 麻友 緒佑	熊久島郡 早修 苗作		
篠原 千弥	新井 友瑠	川尻 玉井	若一 惠理 菜基	開聞地域	
市山 波奈	市山 葵詞	市山 紀翼	実幸 寧明 紀翼		
出島 里穂	飯屋崎陽翔	田上 裕佳子	谷村 祐貴		

山崎 ミツギ 84	石田 ミエ 92	原田 ヒデ子 91	西川 ヒデ久 85	下川 春輝 66	富田 吉久 86	開聞地域							
内村 節子 85	内園 義行 94	前島 善二 88	川迫 慶雄 97	松木 徳サキ 88	福ヶ迫 勝教 94	福ヶ迫 己徳 78	山川地域						
水迫 勇 97	今村 アツ志 84	河村 正弘 69	坂元 正弘 91	西村 エツ子 97	中馬 俊徳 89	土岩 すみ子 92	池元 武夫 85	肥後 昌子 90	有里 ミネ 95	田之畑 サヨ 86	野間 カズエ 97	岩松 泰徳 92	中俣 ツユ子 95
入野 塩屋 川尻 西川 川尻 松原	川口 小川 市山 東馬 神方 神方 谷村	水迫 道下 弥次ヶ湯	湊南 湊南	大戸 迫北	湊北 湊北	大田 湊北	湊北 湊北	宮ヶ浜					

**日曜・祝日当番医 (診療時間8:00~18:00)**

月日	医療機関名 (診療科)	電話番号
5月3日	【外科】木之下クリニック	☎@3940
	【内科】指宿さくら病院	☎@3079
5月4日	【外科】今林整形外科病院	☎@2710
	【内科】橋口医院	☎@0022
5月5日	【外科】生駒外科医院	☎@3059
	【内科】肥後内科クリニック(※)	☎@4148
5月6日	【外科・内科】指宿医療センター	☎@2231
5月13日	【外科】指宿脳神経外科	☎@1177
	【内科】宮園病院(※)	☎@2001
5月20日	【外科】肥後胃腸科クリニック	☎@2148
	【内科】こどもの森小児科クリニック	☎@1010
5月27日	【外科】生駒外科医院	☎@3059
	【内科】指宿おおしげ内科(※)	☎@0788
6月3日	【外科】指宿医療センター	☎@2231
	【内科】小吉胃腸科クリニック(※)	☎@2011

かかりつけ医が不在のときは、当番医を利用してください。  
 (※)印が付いている医療機関では、日曜・祝日の当番日に健康診査が受診できません(事前に申し込んでください)。

**夜間・緊急時の当番医を紹介します**  
 当番医テレホンサービス ☎@226868

**日曜・祝日薬局 (開局時間9:00~18:00)**

月日	薬局名	電話番号
5月3日	イブスキ薬局	☎@4516
5月4日	ハッピー薬局	☎@4189
	しのはら薬局	☎@2757
5月5日	チェリー調剤薬局	☎@3705
5月6日	指宿薬剤師会薬局	☎@6343
5月13日	なのはな薬局	☎@1111
	かいもん・トミタ薬局	☎@5234
5月20日	ケーアイ調剤薬局指路店	☎@1152
5月27日	チェリー調剤薬局	☎@3705
6月3日	指宿薬剤師会薬局	☎@6343

**長期休日当番歯科医 (診療時間9時~12時)**

月日	歯科医療機関名	電話番号
5月3日	伊地知歯科医院	☎@5530
5月4日	永尾歯科医院	☎@5523
5月5日	むこよし歯科医院	☎@3151
5月6日	開聞歯科医院	☎@4721

かかりつけ歯科医が不在のときは、当番歯科医を利用してください。  
 ※通常の日曜・祝日は、かかりつけ歯科医もしくは県歯科医師会口腔保健センター(☎099-223-0378)を利用してください。

**水道工事当番店**

指宿地域		
5月1日~3日	(株)福尚	☎@4529
4日	(株)岩野建設	☎@3302
5日	(有)丸栄設備	☎@2694
6日	(株)福尚	☎@4529
7日~13日	(株)丸善産業	☎@5200(夜・休☎080-8569-1918)
14日~20日	(有)指宿徳永組	☎@4091(夜・休☎@2190)
21日~27日	(株)出口組	☎@2105(夜・休☎@2165)
28日~6月3日	中川水道(有)	☎@2706
山川地域		
5月	(株)市山組	☎@9321
6月1日~3日	(有)東水道工務店	☎@2447
開聞地域		
5月	(株)丸新建設	☎@2227
6月	(有)建龍	☎@2228

※水道工事に関する当番店です。下水やトイレの詰まりなどは、なじみの工事店にお願いしてください。また、宅地内の漏水についてもできるだけ設置業者へ修理依頼をお願いします。

※遺族の方々から香典返しに代えて、市社会福祉協議会に寄付をいただきました。ありがとうございました。ありがとうございます。  
**3月31日までの受付分**  
 ※掲載を希望する人は、届け出時に、市民課、山川・開聞支所市民福祉課窓口で申し付けてください。他市町村で届け出した人でも、希望があれば掲載しますので連絡してください。  
 (敬称略)

次の方々が市社会福祉協議会に寄付してくださりました。ありがとうございます。  
**一般寄付**  
 ・匿名 2件  
 (敬称略)

**篤志**

寄ってらっしゃい

# 湯豊宿茶屋

ここは市民の集いの場。  
広報紙お知らせ版のクイズに  
寄せられた声を掲載しています。



## 3 月9日 たいせいこども園で行われた、卒園記念の茶道発表会に参加しました。

家ではおてんばな娘が、先生に教わった難しい作法をしっかりと覚え、一生懸命お茶をたてる姿に感動しっぱなしでした。お茶わんも親子陶芸教室で一緒に制作したのを使い、これまでで一番おいしいお茶をいただくことができました。小学生になっても、学んだ礼儀作法は忘れず、健



たてたお茶をお母さんたちへ

やかに成長してほしいです。

(38歳 おてんば母)

日本の伝統文化である茶道を学び、礼儀作法を身に付ける。とてもすてきなことです。ね。お子さんが心を込めてたてたお茶は、格別のおいしさだったことと思います。

## 指 宿市子ども発達支援センターさつき園の園児と保護者が、指宿ベイヒルズHOTEL & SPAの昼食バイキングに招待されました。

参加人数が多かったこともあり、3月12日と18日の2回に分けての招待でした。子どもたちは約50種類の和洋中いるいろな料理を楽しみました。普段はなかなかできない体験をさせていただき、大変よい思い出になったと思います。ご招待いただき、本当にありがとうございました。

(さつき園より)



みんなで楽しくバイキング

新日本科学とメディアポリス医学研究所の協賛で、今回の招待が実現したそうです。子どもたちの笑顔がとても印象的です。これから、総合支援センターわかばや指宿養護学校の子どもたちも招待したいとのこと。子どもたちの喜ぶ顔が目に見えます。

## こ ろばん体操に参加して3年になります。週1回の開催日待ち遠しく感じます。私の生きがいです。週2回あってもよいと思います。

(84歳 M・Y)

体操が待ち遠しいとのこと、心も体もお元気な証拠ですね。「ころばん体操」は、皆さんが健康的な生活をいつまでも送れるようにと始めました。自分に合った荷物のおもりを付けて、童謡を歌いながら腕

や脚を動かします。現在は、市内63会場で行われています。地区の皆さんが集まるのがとても楽しいとの声も聞きます。長く続けることができるのは、一緒に取組む仲間がいるからかもしれません。

## 大 河ドラマ放映から、西郷さんの魅力に取りつかれ、関連本・ゆかりの地巡りを行っています。史実を調べると、ドラマと異なる部分も見えてきますが、セットの都合やストーリーを盛り上げるためのかなと、勝手に想像しながら楽しんでます。ドラマも史実も両方を楽しむために私がお薦めしたいのが、時遊館COCCOはしむれのいぶすき西郷どん館でドラマが放送されることに発行される「考古博物館の学芸員によるこぼれ話」という瓦版です。

2階特別企画展の入り口で配布していますので、皆さんもぜひ読んでみてください。

(西郷マニアさおり)

瓦版は2階の受付で閲覧、配布しています。中身が濃く、ためになる瓦版だと評価を頂いています。瓦版の内容は、COCCOはしむれのフェイスブックでも紹介していますので、ぜひご覧ください。

## 尾 掛地区で今年から桜のライトアップを始めました。この桜は14年前に地区の有志が地区の活性化のために企画し、会社や個人から寄付を集め、高台の広場に20本植えたものです。4月8日には、植樹や寄付に協力してくれた人を招き、感謝の集いを行いました。広場は定期的に草刈りをするなど手入れし、整備されています。来年の桜の時期には、皆さんもぜひお越しください

尾掛地区の広場は、グラウンドゴルフや運動会で使用しているとのこと。地区の人の力で新しい名所をつくるのは、大変ながらとてもすてきなことだと思えます。ライトアップされた桜には、昼間とはまた違った春の風情を感じます。

(66歳 イシナト名人)



ライトアップされた夜桜