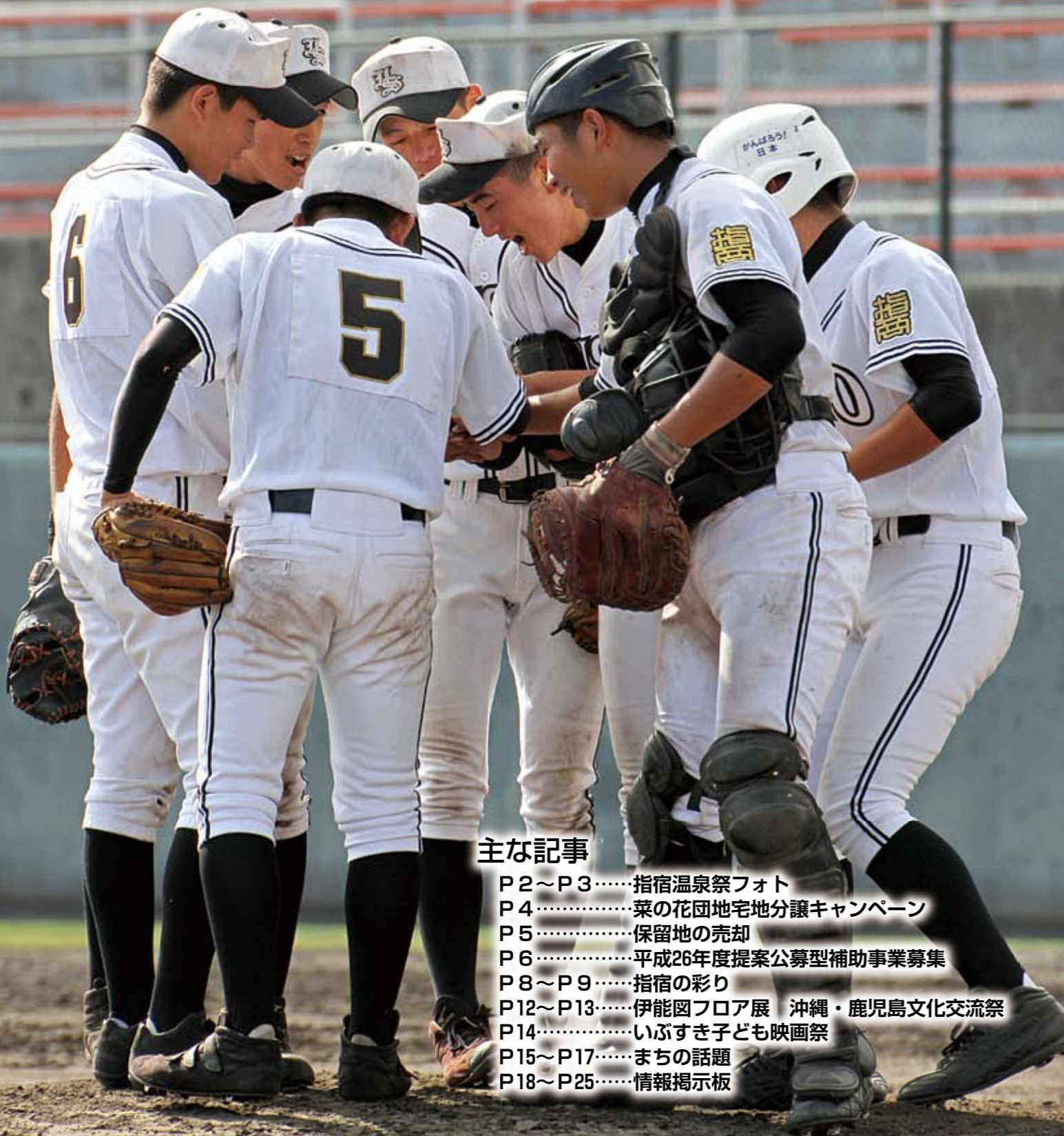


# いぶすき

Ibusuki

11月号  
No.95  
Nov. 2013



広報いぶすき 平成25年11月号 No.95

編集発行 指宿市長公室広報統計係

〒891-0497 鹿児島県指宿市十町2424番地  
http://www.city.ibusuki.lg.jp  
☎2111 (内線172) info@city.ibusuki.lg.jp

### 主な記事

- P2~P3.....指宿温泉祭フォト
- P4.....菜の花団地宅地分譲キャンペーン
- P5.....保留地の売却
- P6.....平成26年度提案公募型補助事業募集
- P8~P9.....指宿の彩り
- P12~P13.....伊能図フロア展 沖繩・鹿児島文化交流祭
- P14.....いぶすき子ども映画祭
- P15~P17.....まちの話題
- P18~P25.....情報掲示板

### 日曜・祝日当番医 (在宅時間8時~18時)

【外科:青色 内科:緑色】  
○かかりつけ医が不在のときは、当番医を利用してください。

項目 月日	医療機関名 (診療科)	電話番号
11月3日 (日)	【外科】指宿医療センター (旧国立病院機構指宿病院) 【内科】指宿おしげ内科(※)	☎22231 ☎230788
11月4日 (月)	【外科】指宿脳神経外科 【内科】橋口医院	☎271177 ☎250022
11月10日 (日)	【外科】木之下クリニック (旧木之下外科・胃腸科・肛門科クリニック) 【内科】福岡医院(※)	☎233940 ☎220222
11月17日 (日)	【外科】木之下クリニック (旧木之下外科・胃腸科・肛門科クリニック) 【内科】大重内科	☎233940 ☎241003
11月23日 (土)	【外科】今林整形外科病院 【内科】丸山クリニック(※)	☎222710 ☎250101
11月24日 (日)	【外科】指宿脳神経外科 【内科】指宿浩然会病院(※)	☎271177 ☎223295
12月1日 (日)	【外科】指宿医療センター (旧国立病院機構指宿病院) 【内科】小吉胃腸科クリニック(※)	☎22231 ☎242011

(※)印が付いている医療機関では、日曜・祝日の当番日に健康診査が受診できます(事前に申し込んでください)。

24時間体制で緊急時の当番医を紹介します。 当番医テレホンサービス ☎226868

### 日曜・祝日薬局 (開局時間9時~18時)

項目 月日	薬局名	電話番号
11月3日 (日)	指宿薬剤師会薬局	☎226343
11月4日 (月)	なのはな薬局 しのはら薬局	☎241111 ☎252757
11月10日 (日)	イブスキ薬局	☎244516
11月17日 (日)	まどか薬局	☎252120
11月23日 (土)	指宿薬剤師会薬局	☎226343
11月24日 (日)	わたせ薬局 なのはな薬局	☎224739 ☎241111
12月1日 (日)	指宿薬剤師会薬局	☎226343

### 人のうごき

10月1日現在

総人口 43,312人 (+5)  
 男 19,753人 (+15)  
 女 23,559人 (-10)  
 世帯数 19,250戸 (-2)

### 水道工事当番店

※水道工事に関する当番店です。下水やトイレの詰まり等は、なじみの工事店にお願いしてください。また、宅地内の漏水についてもできるだけ設置業者へ修理依頼をお願いします。

#### 指宿地域

10月28日~11月3日 南丸山水道工務店 ☎231313  
(夜・休 ☎090-8911-3357)  
 11月4日~10日 株式会社福尚 ☎24529  
 11日~17日 株式会社丸善産業 ☎25200  
(夜・休 ☎252222)  
 18日~24日 株式会社指宿徳永組 ☎24091  
(夜・休 ☎232190)  
 25日~12月1日 株式会社出口組 ☎262105  
(夜・休 ☎262165)

#### 山川地域

11月 株式会社福ヶ迫建設 ☎241822  
 12月 西設備 ☎241176

#### 開聞地域

11月 株式会社丸新建設 ☎22227  
 12月 株式会社中村組 ☎22228

### 今月の税金は?

税の種類	期別
市県民税	3期
国民健康保険税 介護保険料 後期高齢者医療保険料	5期
口座振替日	11月25日(月)
納付書での納期限	12月2日(月)

問い合わせ先  
税務課収納対策室管理係  
☎22111 (内線232)

### 今月の表紙

## 仲間を、自分を信じて

第133回九州地区高校野球大会鹿児島県予選において、指宿商業高校が準優勝し、春の選抜高校野球の出場に望みをつなげました。10月15日、野球部の部員15人らは準優勝の報告に豊留市長を表敬訪問。部員らは一人ひとり、初出場となる秋の九州大会に向けて決意を述べました。(17ページに関連記事)

携帯電話から市のホームページにアクセスできます。



# 指宿温泉祭

第66回

湯がやさし 人がやさし  
人情と笑顔があふれる 湯の郷いぶすき



湯権現で祭典を行う関係者



元気な笑顔を見せる女神輿連



衣装もパッチリ、準備万端



指宿湯豊太鼓と人吉球磨川太鼓が共演



笛や太鼓に合わせ、威勢よく神輿が踊る



気分も最高潮



さくらまやさんのライブショー



原口泉先生の温泉歴史講話



ハンヤの合間に一息



第3代いぶすき菜の花レディです

左から都外川恵(中野)さん、南薫(寺)さん、徳永紗野(平原)さんです。



第2代いぶすき菜の花レディの皆さん1年間ありがとうございました。



姉妹・友好都市の皆さんもハンヤ踊りに参加



夜空を彩る大輪の花火



そるいのハッピーに身を包み、身も心も弾む

市内の至る所に湧く豊富な温泉。この大地の恵みに感謝する指宿温泉祭が9月28・29日に開催されました。祭りは湯権現での祭典を皮切りに、高下駄を履いた猿田彦命の先導による神輿渡御で幕を明けました。祭りの始まりを告げる笛と太鼓の音が街中に鳴り響くと、その後を威勢よく舞う神輿衆が続き、市民の祭り心を掻き立てました。各団体が工夫を凝らしたハンヤ踊りには、39連、約1,300人が参加。指宿駅前通りに三味線の音色が響き渡ると、指宿ハンヤ節のリズムに合わせて踊り手や見物客の身も心も弾みました。

メイン会場となったセントラルパーク指宿でのステージでは、第3代いぶすき菜の花レディの初お披露目や姉妹・友好都市歓迎セレモニーのほか、指宿湯豊太鼓と人吉球磨川太鼓の共演などが行われ、観客らを魅せました。

初日の最後は指宿港で花火大会が行われ、約5,000発の花火が色とりどりに夜空と海上を飾り、観客を魅了しました。

2日目は地元小・中・高校生らによる多彩なステージショーやさくらまやさんのライブショー、大抽選会が行われるなど、2日間で延べ約2万5千人の人が訪れ、祭りは大いに盛り上がりました。



青振連を中心に市内の各種団体が一致団結して祭りを盛り上げる



祭りは最後まで大盛り上がり

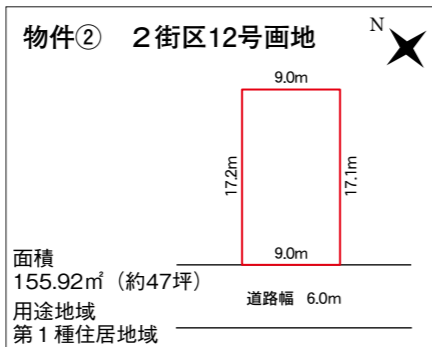
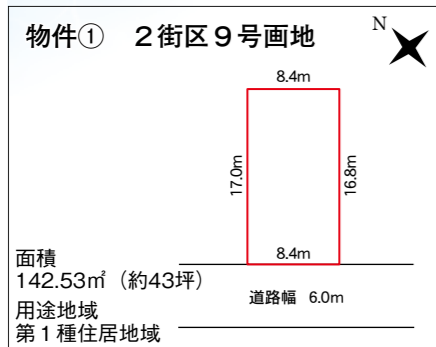


沿道も多くの観客らで埋め尽くすにぎわい

十町土地区画整理地内

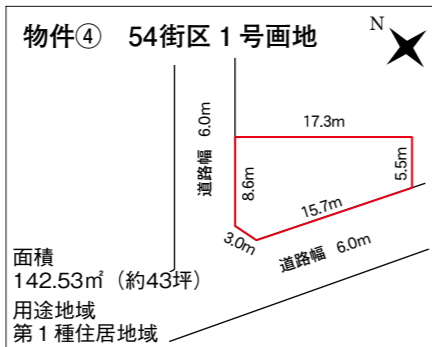
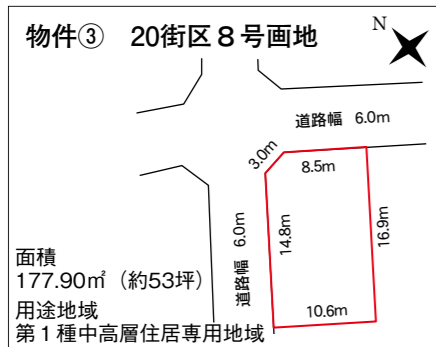
# 保留地を売却します

市では、十町土地区画整理地内の保留地を売却します。



## 保留地とは？

土地区画整理事業による市街地の整備は、地権者からの土地の提供（減歩）により行われます。減歩により新しく生み出された土地の中で、売却し事業費の一部に充てる土地を保留地といいます。



## 売却保留地の概要

所在地	十町地内
販売区画数	4区画
上水道	市上水道
下水道	公共下水道
電気	九州電力(株)
温泉	民間業者による配湯 ※配湯のないところもありますので、お問い合わせください。

- 入札について
- まず、「入札参加申込書」を入手してください。入札参加申込書は、問い合わせ先窓口、郵送、市ホームページで入手できます。
- 入札参加申込書に必要事項を記入の上、次のものを添えて申し込んでください。
- 身分証明書
- 住民票抄本、または法人登記簿謄本
- 納税証明書
- 郵便による申し込みの場合「郵便書留」にて、申込締切日必着で送付してください。



資料請求・申し込み・問い合わせ先  
〒891-0497  
指宿市十町2424  
指宿市都市整備課都市整備係  
☎2111 (内線363)

## 入札、開札日時・場所

12月17日(火) 10時から指宿庁舎1階第1会議室

## 入札参加申込期限

11月25日(月) 17時まで

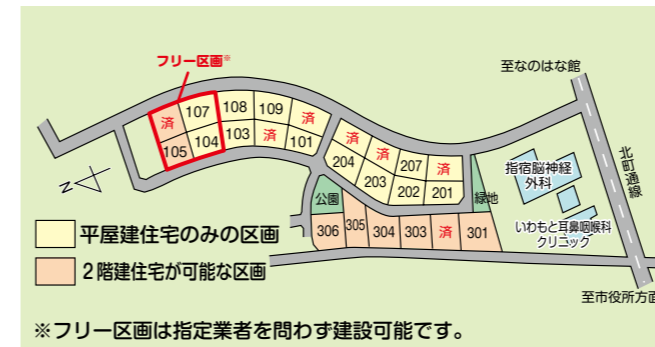
## その他

- 所有権移転登記の申請は、換地処分後に施行者(市)が行いますが、その費用は買受人の負担になります。
- 今回購入する土地は、換地処分に伴う登記が完了するまでは、原則として他人に譲渡できません。
- 入札参加の主な条件
- 別途指定する日時まで、入札保証金(見積額の5%以上)を納入できること。
- 保留地の売買契約締結後、30日以内に代金を全額納入できること。

締め切り間近！土地・建物・消費税込み

# いぶすき菜の花団地 宅地分譲キャンペーン

市土地開発公社では、11月29日(金)まで、建物建設費込みの、いぶすき菜の花団地宅地分譲キャンペーンを実施中です。  
ただし、期間中に申し込みいただき、12月25日(水)までにご成約ください。  
なお、施行業者は、市土地開発公社が指定する業者の中から選んでいただきます。  
また、その他の区画についても期間中は、割引価格で分譲します。この機会をぜひ、お見逃しなく。



# 先着順 (残り1区画) 特別価格で分譲中

2階建3LDK (区画番号306番)

土地面積 326.05㎡ (98.63坪)  
建築面積 44.71㎡  
延床面積 84.45㎡ (25.54坪)

1,670万円 (消費税込み)

写真はイメージです



※図面は基本プランです。ご要望に合わせて変更(フリープラン)も可能です。  
申し込み・問い合わせ先 市土地開発公社(財政課財産契約係) ☎2111(内線149)

# 提案公募型 補助事業を募集



〜まちづくりや地域の問題解決に〜

市では、共生・協働のまちづくりを推進するため、市民団体や自治会が行うまちづくりや課題解決に向けた取り組みの一部を補助し、市と協働で行う提案公募型補助事業を募集します。

まずは、気軽に相談してください

提案公募型補助事業は、これまで多くの市民団体の皆さんに利用され、地域の防災活動や高齢者支援活動、指宿の商業・観光の発展に寄与する活動など、さまざまな取り組みが行われてきました。市では、皆さんのアイデアが詰まった公益活動をサポートします。まずは、気軽に相談してください。

事業の詳細は、市ホームページにも掲載しています。  
相談・応募・問い合わせ先  
市民協働課パートナーシップ推進係（共生・協働支援センター内）  
☎221111（内線211）  
FAX 263150  
http://www.city.ibusuki.jp



「ここ宮ヶ浜は、温泉こそ出ませんが、地下天然水が豊富に湧出するんですよ」と笑顔で説明するのは、(有)大山甚七商店・5代目の大山修一さん（写真右から2人目）。店の始まりは江戸時代にかのぼり、当時は呉服商を営んでいたという。焼酎造りは明治8年から乗り出し、140年近くが経つ。大山さんは大学卒業後、東京で就職していたが、父が病に倒れ帰郷。24歳の若さで経営の全てを任された。「不安を感じるよりも、前

に進むしかなかった」と振り返るように、伝統の味を守るため従業員と奔走してきた。数々の壁を乗り越え、経営はいつたん安定していたものの、バブル崩壊や大型店の進出などにより、一時は醸造を諦めなければならぬ時期もあったという。転機が訪れたのは、10年ほど前の焼酎ブーム。大山さん自らが杜氏として醸造を再開した。「最初の一杯は格別でしたよ。全ての苦勞が吹っ飛びました」と話す。



指宿のために  
地域のために



募集期間  
11月11日(月)~12月13日(金)  
まずは、相談を



アイデアを生かした  
事業を募集します



## みんなのかんきょう広場 美しい指宿を未来へ残すために⑥ 不法投棄防止強化月間

不法投棄やポイ捨ては、重大な犯罪です。市内でも家庭や事業所から出たごみを、道路や山林などに不法投棄している場所が見られます。不法投棄はまちの景観を損ないます。ごみは必ず決められた方法で処分してください。

また、県では産業廃棄物の不法投棄の根絶を図るため、毎年11月を「不法投棄防止強化月間」と定めています。

期間中は、不法投棄防止の啓発活動や産業廃棄物の不法投棄防止パトロール等を強化してまいります。この機会に、一人ひとりが「不法投棄をしない。させない。見つけたらすぐ電話を」という意識を持ち、不法投棄のない住みよい地域をつくりましょう。

そして、指宿を訪れる観光客に、良い旅の思い出を持ち帰ってもらえるよう、「美しい指宿」のまちづくりを心掛けていきたいと思います。



山林や空き家の敷地内に不法投棄されたごみ

問い合わせ先  
環境政策課生活衛生係  
☎221111（内線244）  
産業廃棄物に関する連絡先  
県廃棄物・リサイクル対策課  
☎099-286-3810



# 指宿の彩り

私たちのふるさとには、四季折々の野菜をはじめ、豊かな資源に恵まれた「食」と「健康」のまちです。ここでは、ふるさとが育む「彩り」と、それらを支える産地の思いを紹介します。

## スプレーギク

スプレーギクは、つぼみを摘まずに房咲き仕立てにしたキクのことです。色や形が豊富で、洋風、和風、どちらの生け花とも相性が良いことから、さまざまな用途に利用されています。

多くは秋ギクの品種で、生産農家は電照と短日処理によって開花の調節を行います。長日の春夏は花芽分化を促進するためのシェード（遮光）設備を、短日の秋冬には花芽分化を抑えて茎を伸ばすための電照設備が必要となります。

## 産地発展のかぎは「花育」

スプレーギクは、昭和50年代に市内に導入され、山川地域を中心として、県内でも有数の産地を形成しています。

指宿産のスプレーギクはポリウムがあり、また花持ちも良いことから、市場や消費者から高い評価を得ています。また、夜の電照はとても幻想的で、市内の夜の農村風景としても親しまれています。

私は就農当初、両親と共にスプレーギクのほか、洋ラン、露地野菜を栽培していました。



濱田 竜典さん 地区：高尾

転機は平成18年の時に、スプレーギクを栽培する仲間と共に生産組合を立ち上げたときです。硬質プラスチックハウスを建設し、その翌年から、スプレーギクを専門に栽培する農家となりました。

スプレーギクを専門に扱うようになり、より良いものを作ろうとすればするほど、その技術の奥深さに気付かされました。水やり一つをとっても、時期や量で出来上がりに差が出てしまうなど、一筋縄ではいきません。指宿の気候、風土に合った技術の定着までもう一歩です。

ワンランク上の産地を目指して、JAいぶすき山川スプレーギク部会では積極的に先進地研修に出向き、良いものは取り入れ、より高品質のスプレーギクを生産する努力をしています。そういった活動を通じて、平成23年からは部会長を務めさせていただいています。

市内のスプレーギク農家は、年々少なくなってきています。また、新たに始めるためには、施設導入費や資材費、燃料費等の経費が掛かるため、現在の景気状況を鑑みると、新規参入も容易ではありません。

そのような中で、産地を維持していくためには、年間を通して出荷できる体制を整えていかなければなりません。出荷が途切れてしまうと、市場からの信頼を損ね、値下がりに

主な品種	セイエルザ、ディックモナ、レミダス、セイカナリア、ロリポップ、オルフェ など
学名	Dendranthema randiflorum 和名/キク、イエギク 英名/chrysanthemum
栽培面積等	市栽培面積 約28.3ha 市生産農家 40戸 (平成23年度)
生産量	生産本数 9,540千本 生産額 396,450千円 (平成23年度)
出荷量	平成23年度 JAいぶすき取扱高(スプレーギク) 千本 4月 5月 6月 7月 8月 9月 10月 11月 12月 1月 2月 3月
主産地	平成23年度 主な生産地 愛知 35% 鹿児島 22% 栃木 10% 和歌山 5% 群馬 4% その他 24%
概要	スプレーギクは多数の品種があり、花色や花形が豊富で用途も多様化しています。電照施設による開花調整技術と開花特性の異なる品種を組み合わせることで、周年出荷技術が確立しており、県の花生産の主力となっています。

## おすすめ旬レシピ



今月のレシピ紹介者  
JAいぶすき  
山川地区女性部

### さつま芋ご飯



<b>作り方</b>	<b>材料 (4人分)</b>
①黒米と白米を洗い、30分ほど浸漬させておく。	■米 2合
②芋は皮ごとサイコロ切りにし、水に漬けておく。	■黒米 15g
③①に、②を加え炊飯する。	■サツマイモ 200g
④炊き上がったら器に盛り、好みでごま塩をかける。	■水 560ml
	■ごま塩 適量
(1人分) エネルギー 344kcal	塩分相当量 0.6g

問い合わせ先 農政課農政係 ☎2111 (内線711)

つながってまいります。

そこで現在、個々の農家では、生産技術の向上はもちろん、出荷を切らず産地の特徴を出せる品種構成にも取り組んでいます。

個人、また組織として、こういった努力を続け、市場や消費者からの要望に添えていけば、指宿産の評価はもつと上がり、価格は安定していくと信じています。そして、そのことが、指宿でスプレーギクを生産することの魅力へとつながっていくと思います。

また、今後の産地発展のためには、「花育」の推進も必要です。

近年、ライフスタイルの多様化が進み、以前と比べて花を買う人、家庭が減ってきています。

花は、ストレス社会に生きる私たちの心を癒やし、生活に張りをもたらしてくれる存在でもあります。

温暖な指宿では、いろいろな種類のスプレーギク、花き類が生産されています。多くの人に、花を取り入れた日常生活を送ってもらうためには、子どもたちから「花」を意識させる取り組みが大切です。これからは、私たち生産農家自身も、そういったアクションを起こしていかなければいけないと思っています。

そうすれば、少しずつですが、花を必要とする生活の輪が広がっていくと信じています。

自然の営み

今が旬の柿。  
「柿は渋きより甘きに入り、人は甘きより渋きに入る」  
明治文壇の鬼才、斎藤緑雨の言葉です。  
渋柿は熟すと甘くなり、逆に人間は年月を経ると渋みが出てくるといわれます。面白い対比ですが、わが身を振り返ればまだまだ甘さが目立つようで恥ずかしい限りです。  
辛辣（しんらつ）な警句を数多く残した緑雨のことですから、人はなかなか熟さないもの、という皮肉を込めたのかもかもしれません。  
今年も柿がたくさん枝に残されています。近隣の人から庭先になっていく柿をいただき、美味しく食べた子どものころを思い出します。  
誰にも収穫されず、熟して地面に落ちる日を待っている柿を思うと、実にもったいない気がします。  
ドングリとはブナ科の木の

実の総称です。

作家いわさゆうこさんの著書に「どんぐり見聞録（山と溪谷社）」という楽しい本があります。その中で興味深いのは、ドングリとこれを食べる動物たちの「せめぎ合い」が語られていることです。  
ブナ科の木は5年から7年に1度「大なり年」といつて、全ての木が一斉に大量の実を落とします。1本のクヌギから1万個の実を落下させることもあり、ドングリが好物のクマ、リス、野ネズミといった動物たちはこの「ごちそう」に群がります。それでも食べきれず残ったドングリが、やがて芽を出し大きな木に育っていきます。  
その年、腹一杯になった動物たちは子どもを産み育てますが、翌年はドングリの実が少なく餓死することさえあります。  
「大なり年」があるのは、

毎年同じように実を落としていては全部食べられてしまうから、というブナの「知恵」のようです。芽の成長が思わしくないを見ると、2年後にもう一度、大なり年を設けることさえあるといえますから実に不思議です。  
最近、人家近くにクマが出没している様子が報道されています。豊作の年に増えたクマの食べ物が足りず、人里近くに出没しているのかもしれない。  
ブナの木に「もう少しクマに餌をやって」と注文したくもなりません。  
枝に残された多くの柿に、もったいないと思うのは私だけでしょうか。

指宿市長 豊留悦男



観光シリーズ

光を觀せて、魅せられて③

広域連携でさらに魅力アップ

人口と観光客の減少は、地域経済に大きな影響を与えており、観光振興による交流人口の増加が求められています。また、日本人の旅行スタイルは、まち歩きなど地域素材に触れ合えるものやひとつの地域内で完結せずに、広域で観光をするものへと変化しています。

このため、本市では単独で観光振興を考えるのではなく、他の自治体の魅力も織り交ぜながら、観光客の多様なニーズに応えられるようにすることが重要であると考えています。

本市の周りには、日本有数のお茶所である南九州市や山川一根占フェリーでつながる大隅エリア、また高速船でつながる屋久島・種子島があります。

さらに、「海」の温泉地である本市と並び、「山」の温泉地として有名な霧島市、そして鹿児島市があります。



市では、これらのまちやエリアとの連携をさらに強化するため、新たな魅力ある広域観光ルートの開発や都市圏での合同PRキャンペーンを実施しています。また、旅行代理店への観光素材セールスを展開するなど、指宿を拠点としたプラス一泊の推進やリピーターの拡大を目指し、事業を行っています。

今後これらの取り組みを踏まえ、本市が県全体の観光を楽しめる拠点へと発展するよう関係機関と連携を図りながら、指宿の魅力を高めていく必要があります。

問い合わせ先  
観光課観光交流係  
☎2111（内線324）

大山神社の騎馬像と回避された上陸作戦

大山巖の騎馬像

大山郷土資料館には、地区で収集されたさまざまな民具などが展示されています。そこに保管されている木箱には、精緻で美しい騎馬像の彫像が収められています。

彫刻のモデルは、薩摩藩出身の大山巖です。明治時代の軍人で、西郷隆盛のいとこに当たる人物です。日露戦争では、同じ薩摩藩出身の東郷平八郎と並んで「陸の大山、海の東郷」と評されました。

大山は、西南戦争において政府軍の指揮官として、皮肉にも西郷隆盛らと戦います。大山はこのことを生涯にし、二度と鹿児島に帰ることはなかったといわれています。騎馬像の作者は、明治から大正にかけて活躍した彫刻家の新海竹太郎です。高村光太



大山巖の騎馬像

郎や萩原守衛らと共に日本近代彫刻を築き上げた人物です。新海は、自身が騎兵隊にいたこともあって、騎馬像を得意としていました。この大山巖の騎馬像も彼の代表作の一つです。

もともとこの像は、大正12年に巖の子である大山柏が大山神社に奉納したものです。伝承によると、大山巖の祖先は、佐々木姓を名乗っていましたが、中世の動乱期に大隅から大山に移住した後、大山姓を名乗ったといわれています。大山神社は大山巖の祖

先、佐々木一族の霊を祀った神社と伝えられており、明治の初めまでは佐々木神社と呼ばれていました。

摺ヶ浜の水際陣地跡

ホテルが立ち並ぶ湯の浜の一角に、洞窟のように穴の開いた大きな岩があります。

よく見るとこの大きな岩はコンクリートの塊で、それらが互いにもたれかかっている重なっていることが分かります。NPO法人かごしま探検の会の東川隆太郎さんは、この穴を第二次大戦末期に建造された水際陣地の跡ではないかと推察しています。

戦争末期、1945年の春アメリカ軍は日本本土への上陸作戦を計画します。作戦名はオリンピック作戦。作戦発動は1945年11月1日午前6時でした。

参加予定兵力は約42万人。空母・戦艦など約2,900隻が集結する大規模な作戦です。上陸を予想していた日本軍は本土決戦に備えて、薩摩半島南部の防衛のため第146師団、通称「護南兵団」を編



水際陣地跡と推測される穴

参考文献  
八巻聡「第百四十六師団（護南兵団）について」南九州市薩南文化第4号 2012年南九州市

人権問題シリーズ⑨5

子どもの人権

厚生労働省では、児童虐待問題に対する意識を高めるため、毎年11月を「児童虐待防止推進月間」と定めています。

全ての子どもは、家族や社会から愛され、健やかに毎日暮らし、権利を持っています。しかし、全国的に児童虐待による事件は後を絶たず、増加傾向にあります。

虐待は、子どもの重大な人権侵害となるばかりか、心身に大きな傷跡を残してしまうことも少なくありません。また、虐待は、家庭という密室で起こりがちです。そのため、地域の人たちの見守りが大切になってきます。

普段からあいさつをするなど、地域の子どもたち、そして、親たちとのコミュニケーションを大切に、子どもたちを「地域の宝」として、みんなで見守っていきましょう。

問い合わせ先

市民協働課戸籍係  
☎2111（内線217）

# 文化交流祭

# 沖縄 鹿児島

2013 11/23(土) 入場無料

山川文化ホール・指宿市民会館

伊能忠敬全日本地図と琉球国之図をでっかく大公開!

伊能図フロア展 in 指宿 2013.11/21(土)~24(日)

◆主催/伊能図フロア展指宿実行委員会 ◆入場料前売り券/大人:400円(当日券:500円)・高校生以下無料

◆主 催/沖縄・鹿児島文化交流事業実行委員会 ◆共催/琉球・山川港交流の会、琉球新報社、沖縄芸能連盟

◆後 援/沖縄県、鹿児島県、那覇市、奄美市、鹿屋市、霧島市、指宿市、南日本新聞社、南海日日新聞社、NHK鹿児島放送局、MBC、KTS、KKB、KYT、エフエム鹿児島

◆協力団体/指宿市観光協会、指宿商工会議所、菜の花商工会、指宿市文化協会、指宿市郷土芸能保存会、山川町漁業協同組合、山川水産加工業協同組合、いぶすき農業協同組合、指宿ウォーキング協会

鹿児島・沖縄交流促進支援事業

問い合わせ先 実行委員会事務局 ☎2007 090-5941-6505

同日開催

「琉球舞踊と薩摩郷土芸能」 入場無料

「七〇〇年代の山川津港模型展示」 入場無料

「芸能交流」午後4時~指宿市民会館

「琉球舞踊と薩摩郷土芸能」 午後1時~午後6時 指宿市民会館ロビー

「一七〇〇年代の山川津港模型展示」 午後1時~午後6時 指宿市民会館ロビー

火山によってつくられた自然の良港で、南の玄関口として海外と貿易をし、薩摩の港の要となっていた時代の山川の港町を模型で再現。

AMAMIOSHIMA

TOKARA

YAMAGUCHI

TANEGASHIMA

YAMAGAWA

KAGOSHIMA

OKINAWA

「琉球弧の歴史的意義を考える」

◆基調講演 講師 原口 泉氏 志摩大学教授 鹿児島県立図書館館長

◆ハネルデイスカッション

コーディネーター 原口 泉氏

パネリスト 安里 進氏 (沖縄県立博物館・美術館館長)

パネリスト 弓削 政己氏 (奄美市文化財保護審議会会長)

パネリスト 徳永 和喜氏 (前美術館学芸員)

パネリスト 松下 尚明氏 (南薩摩地域史研究家)

シンポジウム「午後1時~山川文化ホール」入場無料

「琉球弧の歴史的意義を考える」

◆基調講演 講師 原口 泉氏 志摩大学教授 鹿児島県立図書館館長

◆ハネルデイスカッション

コーディネーター 原口 泉氏

パネリスト 安里 進氏 (沖縄県立博物館・美術館館長)

パネリスト 弓削 政己氏 (奄美市文化財保護審議会会長)

パネリスト 徳永 和喜氏 (前美術館学芸員)

パネリスト 松下 尚明氏 (南薩摩地域史研究家)

守り伝えよう!

誇らしき豊饒の天地

わが琉球弧の調べ

# 伊能忠敬全日本地図と琉球国之図をでっかく大公開!

# 伊能図フロア展 in 指宿

伊能忠敬が50歳を過ぎてから志した全国測量、夢を抱き17年を費やし完成させた精密な日本地図。伊能測量開始より4年前(1796年)に沖縄「琉球国之図」を完成させていた高原景宅(親雲上)。「琉球王家の尚家」に長く秘蔵されていた緻密な歴史地図が指宿に上陸。日本本土で初めて一般に公開されます。

平成 25年11月21日(土)~11月24日(日)

入場料: 大人 当日券500円(前売券400円) 前売券の問い合わせは、指宿市観光協会まで 高校生以下無料

21日(木)	10:00~17:00(入場は16:30まで)
22日(金)	10:00~17:00(入場は16:30まで)
23日(土)	9:00~17:00(入場は16:30まで)
24日(日)	9:00~16:00(入場は15:30まで)

会場 指宿総合体育館

特別講演会 会場: 指宿市民会館

講師: 渡辺 一郎 氏 (伊能忠敬研究会名誉代表)

23日(土) 13:30~14:30 『鹿児島の伊能測量』

24日(日) 13:30~14:30 『伊能測量隊の目録』

●主催/伊能図フロア展指宿実行委員会

●共催/指宿市、完全復元伊能図全国巡回フロア展中央実行委員会・鹿児島県測量設計業協会・鹿児島県土地家屋調査士会・指宿市観光協会

●後援(予定含む)/鹿児島県・鹿児島県教育委員会・指宿市教育委員会・指宿商工会議所・菜の花商工会・指宿青年会議所・指宿市PTA連合会・南九州市・枕崎市・南さつま市・NHK鹿児島放送局・MBC南日本放送・KTS鹿児島テレビ・KKB鹿児島放送・KYT読売テレビ・南日本新聞社・読売新聞西部本社・琉球新報社

●協力/全日本ノルディック・ウォーク連盟 鹿児島支部

●問い合わせ先「公益社団法人指宿市観光協会」指宿市湊二丁目5-33 ☎223252

ノルディックウォークの体験(子どもから大人まで参加できます)

指宿市宮陸上競技場

日時: 11月21日(木)~23日(土) 10:00~17:00 (随時)

集合場所: 陸上競技場前テント

内容: ノルディックの使用法やウォークを指導

実践コース

伊能忠敬が「天下の絶景」と賞賛した地 額娃番所鼻コース (参加料 300円)

日時: 11月24日(日) 10:00~12:00

集合場所: 南九州市番所鼻 9:00~受付開始

地図の上を歩くためには 靴下必要 素足・ストッキング不可

琉球国之図

### 3 大山区民がサツマイモを収穫 年間の思いが実る

9月21日、区民の絆を深め地域活性化を図るため、大山区内の畑で集落営農クラブ（内村一行代表）と地域住民約100人が、サツマイモの収穫を行いました。畑は、同クラブや地域住民が協力し、荒地を3年かけて開墾。環境整備や土づくりを行い、今年4月にやっと植え付けまでこぎつけました。内村さんは、「作物が育つか心配したが、地域住民が協力し、とても良いイモができた」と喜びを話しました。



笑顔で収穫する区民ら



受賞を喜ぶ廣田さん（中央右）

### 子 防犯功労者として表彰 子どもたちを優しく見守る

9月5日、鹿児島市で「鹿児島県くらし安全・安心県民大会」が行われ、廣田康清さん（中小路）が防犯功労者として表彰されました。廣田さんは平成8年から13年間、地域安全モニターとして活躍。その後も、自主防犯ボランティア団体などで防犯活動に取り組んできたことが評価されたものです。廣田さんは、「今後も地域の人たちと、子どもたちの成長を見守っていききたい」と話しました。

### 黄 堆肥を無償で散布 黄色いじゅうたんに期待

毎年、黄色いじゅうたんを広げたように満開の菜の花で、マラソンランナーや観光客の目を楽しませてくれる池田湖畔の花壇の準備が始まりました。

10月7日、今年も(有)島久保牧場（上久保操代表取締役）が湖畔の畑約40aに約12tの堆肥を無償で提供してくれました。上久保さんは、「去年の菜の花は幹も太く、元気に育った。今年もランナーが菜の花を見て、元気に走ってほしい」と話しました。



満開の菜の花を期待する上久保さん（右）



農家らにバイオ苗を手渡す生徒たち

### 地 バイオサツマイモ苗の引き渡し式 地域農業を支えるバイオ苗

9月25日、山川高校で園芸工学・農業経済科の生徒48人が育てたバイオサツマイモ苗の引き渡し式が行われました。バイオ技術で生育した苗は、果皮が滑らかで形が揃いやすいのが特長。3年生の古田美羽さんは、「今年で21年目になる事業。先輩方の伝統を受け継いで、農家の人たちに品質の良いイモを作ってほしい」と話しました。同校は、年内までに約2万5千本の苗を農家などに供給する予定です。



今回受賞した12作品は、市のホームページで公開しています。  
<http://www.city.ibusuki.lg.jp>

9月28日、アジア国際子ども映画祭（兵庫県南あわじ市で本選大会）の九州ブロック大会として、いぶすき子ども映画祭が丹波小学校で開催されました。

今年のテーマは「いじめ」。九州管内の小・中・高校から、自由テーマを含む63作品が集まりました。

集まったすべての作品は、映像作家の古田亘氏、女優の佐藤友紀氏、人形作家の朝隈俊男氏（本市出身）が事前に審査し、入賞作品を決定しました。

上映会では、制作者や一般市民ら約150人が作品を鑑賞。本選大会

にノミネートされる3作品を含む12作品を上映し、入賞者を表彰しました。最優秀賞のいぶすき子ども映画祭会長賞には、鹿児島中央高等学校の生徒が制作した「はんぶんこ」が選ばれました。市内からは、柳田小学校5年の丸野寧さんが制作した、「びつくんの教え」が市議会議長賞に選ばれたほか、利永小学校5・6年生が制作した「助ける勇氣」が市教育委員会賞に輝きました。

また、映画祭終了後には、同日に開催された指宿温泉祭のメインステージにおいて、上位3作品の上映会も行われました。

# いぶすき子ども映画祭

映像で知る子どもたちの想い  
アジア国際子ども映画祭九州ブロック大会

<p><b>指宿市教育委員会賞</b> 作品名「助ける勇氣」</p> <p>いじめにあった女の子に、1人の女の子が声を掛けようとするが迷う。勇気をふりしほり、声を掛ける...</p>	<p><b>指宿市議会議長賞</b> 作品名「びつくんの教え」</p> <p>ごみを捨てようとしたら、ごみ箱に上履きが捨てられているのを発見。きっとこれはいじめに違いない...</p>	<p><b>いぶすき子ども映画祭会長賞</b> 作品名「はんぶんこ」</p> <p>過去にあったいじめが原因で夏が嫌いな高校生、瑛子（えいこ）。そんな彼女を救ったものとは...</p>
---	--	--

## 入賞作品・受賞者の紹介

- いぶすき子ども映画祭会長賞** 「はんぶんこ」鹿児島中央高等学校放送部／廣瀬立子、藤木智美、渡瀬華、伊尻萌、佐々木菜帆、徳永成美、藤原なつき
- 指宿市議会議長賞** 「びつくんの教え」柳田小学校5年／丸野寧
- 指宿市教育委員会賞** 「助ける勇氣」利永小学校5・6年／南歩花、上野文哉、上野琴美
- 審査員特別賞（3作品）**
- 古田賞「自分を信じて」／南指宿中学校2年／上原桃花、中川路莉子、根来真央、緒方美羽
  - 佐藤賞「私があの子だったら」／南指宿中学校2年／黒田麻祐、前原詩織、引地彩乃
  - 朝隈賞「一つの問題で」／小湊小学校4年／平川じゅり、山元翔吾、川口りさ
- 奨励賞（6作品）** 「Past」／佐賀清和高等学校放送部、「二回目の転校」／東谷山小学校6年、「二人でいれば」／熊本西高等学校放送部、「ターゲット」／北指宿中学校1年、「Before too late」／修猷館高等学校映画制作部、「表裏一体」／春日高等学校放送部
- 学校奨励賞（4組）** 利永小学校、清和小学校、南指宿中学校、佐賀清和高等学校





力投を見せる村山選手



打線がつながり同点に追いつく

## 44 指商野球部準優勝、九州大会へ 年ぶりの決勝進出に歓声

第133回九州地区高校野球大会鹿児島県予選において、指宿商業高校が44年ぶりの決勝進出を決めました。10月6日、神村学園との決勝戦が県立鴨池球場で行われ、球場には学校関係者や父母会、OBらが応援に駆け付けました。

強力打線を誇る神村学園に先制点を許すも、ここまで全5試合を完投してきたエース村山孝輔さん(上手)の粘りの投球に守備陣も無失策でもり立てました。四回表に永谷謙斗さん(外城市)が放ったヒットで同点に追いつくと、ベンチやスタンドからは大歓声。試合は五回裏、2死一塁から本塁打を放たれ2点差に勝ち越されましたが、九回表には1点を返すなど粘りも見せました。惜しくも準優勝となりましたが、選手たちの頑張りにスタンドからはたくさんのエールや拍手が送られました。今大会の成績により指宿商業高校は、来春の選抜大会出場の参考となる九州大会(26~31日・沖縄県)に初出場となります。



歓声に沸く応援団



堂々の指宿商業高校野球部員

## ス 社会体育功労者等を表彰 スポーツを通じて社会貢献

10月15日、市社会体育功労者とスポーツ優秀選手の表彰式が市役所指宿庁舎で行われました。市の社会体育に尽力し、功績のあった人や社会体育振興のために活動している団体、優秀な成績を収めた選手や団体に対し、その努力をたたえ表彰するものです。今年社会体育功労者4人と陸上競技やソフトテニスなど各分野で活躍されたスポーツ活動優秀選手31人が表彰されました。



表彰された受賞者の皆さん



協定書を交わす豊留市長と大迫組会長(右)

## 災 電気工事業協同組合と協定を締結 害時の設備応急対策

10月7日、市は市郡電気工事業協同組合(大迫耕太郎組会長・市内18業者)の要請を受け、災害時における電気設備等の応急対策業務に関する協定を締結しました。市の管理する施設の電気設備等および配線の機能確保・復旧に関して、市の要請に対して同組合が早期の電力設備回復に対応していただきます。豊留市長は、「市民の安全・安心を守るため皆さんのお力添えがありがたい」とお礼を述べました。



塚本ゆりさん



肥後八重さん



吉元フヂエさん



今村シツヨさん



酒賀友江さん

## い 100歳長寿を祝う つまでも長生きで

このたび6人が満100歳を迎え、市と市社会福祉協議会は祝い金と記念品を贈り長寿を祝いました。

塚本ゆりさん(田良)は9月10日生まれで、自宅で元気に過ごしています。長寿の秘けつを尋ねると、「若い時から指を使った仕事をしていました。今も時々針を使ってほころび縫いをします。食事も毎日規則正しく食べて生活しているからでしょうか」(塚本さんの親族)と話してくれました。

肥後八重さん(大牟礼西)は9月10日生まれで、千寿園で元気に過ごしています。長寿の秘けつを尋ねると、「毎日体操をすること、くよくよしないこと、何でもよく食べること、お友達と仲良く語り合ってください」(肥後さんの親族)と話してくれました。

吉元フヂエさん(摺ヶ浜北)は9月15日生まれで、徳光苑で元気に過ごしています。長寿の秘けつを尋ねると、「魚を好んで食べ、ゆっくりとよく噛んで食べていたことでしょうか」(吉元さんの親族)と話してくれました。

今村シツヨさん(道下上)は9月22日生まれで、自宅で元気に過ごしています。長寿の秘けつを尋ねると、「食事をしっかりとること、穏やかで前向きな性格で、相手の話をよく聴き、自分の考えをしっかりとって生活していることでしょうか」(今村さんの親族)と話してくれました。

酒賀友江さん(町5区西)は9月22日生まれで、伊藤記念病院で過ごしています。長寿の秘けつを尋ねると、「若い時から栄養と健康に留意して生活したことでしょうか」(酒賀さんの親族)と話してくれました。

今福スミさん(谷村)は10月5日生まれで、宮菌病院で過ごしています。長寿の秘けつを尋ねると、「毎日のようにお墓参りに行き、ご先祖を大切にしていたこと、牛を飼う仕事を一生懸命にしていたことでしょうか」(今福さんの親族)と話してくれました。

皆さん、いつまでも長生きしてください。



今福スミさん

**第39回 養護学校学習発表会**



指宿養護学校では、学習発表会を開催します。子どもたちの日ごろの学習の成果をぜひ、ご観覧ください。

■日時 11月24日(日)  
○舞台発表 9:40~11:40  
○製品販売 (いぶようのぞみ市場・PTAバザー) 13:00~13:45  
○作品展示  
■場所 指宿養護学校体育館  
問い合わせ先 指宿養護学校 ☎33211

**図書館 フェスティバル**

市立図書館では、図書館フェスティバルを開催します。今年は「和」をテーマに、展示や図書館講座を行います。

**イベント**

■紙ずもう大会  
日時 11月23日(土)14時30分~16時  
場所 山川図書館  
参加料 無料  
※事前申し込みは不要です。

■第3回図書館講座  
日時 11月29日(金)19時30分~20時30分(受付19時)

■場所 山川図書館2階ホール

■演題 「はっけよいのこつた!!」行司さんに聞いてみよう

■講師 式守玉三郎氏(上釜洋二氏) 丹波校区出身

■定員 100人

■参加料 無料

■申込方法 山川図書館の窓口か電話で申し込んでください。

■折り紙教室  
日時 12月1日(日)10時~11時30分(受付9時45分)

■内容 お正月飾りを作ろう

■場所 指宿図書館2階多目的集会室

**11月24日はいい節の日**

日本のだし文化を支える食材「かつお節」。

今年、かつお節という言葉が生まれて、500年という節目の年を迎えます。歴史的な年を迎え、さらなるかつお節の普及を図るため、山川水産加工業協同組合は、11月24日(日)の「いい節の日」にイベントを開催します。当日は、茶ぶしの振る舞い

■対象 一般

■定員 15人

■参加料 無料

■申込方法 指宿図書館の窓口か電話で申し込んでください。

■期間  
○指宿図書館 11月19日(火)  
○山川図書館 11月23日(土)~12月1日(日)

■申し込み・問い合わせ先  
○指宿図書館 ☎32827  
○山川図書館 ☎33300

**リサイクル本の提供**

古くなった雑誌や複数冊ある本など、図書館で所蔵できない本を無料で差上げます。

**時遊館COCCOはしむれ**

世紀の大彗星!を楽しもう

時遊館COCCOはしむれでは、アイソン彗星の謎と魅力を楽しむ講演会と観察会を行います。

いずれも参加料は無料ですが、事前申し込みが必要です。

**まなびのふるさと講座**

アイソン彗星やハレー彗星、百武彗星などの謎について、きれいな映像を交えながら紹介します。

や花かつおの削り実演販売などが予定されています。

■日時 11月24日(日)10時~15時(予定)

■場所 道の駅山川港活お海道

問い合わせ先 山川水産加工業協同組合 ☎340155

■日時 11月30日(土)13時30分~15時

■場所 時遊館COCCOはしむれ1階講堂

■演題 世紀の大彗星 アイソン彗星の魅力

■講師 前田利久氏(鹿児島県天文協会长)

■対象 誰でも参加できます。

**スター・ウォッチング④**

太陽に近づき長い尾ができたアイソン彗星を、日の出前に観察します。一等星のスピカや土星と一緒に観察してみましよう。

■日時 12月7日(土)5時30分~7時(受付5時15分)

■場所 時遊館COCCOはしむれ駐車場

■講師 前田利久氏(鹿児島県天文協会长)

■対象 誰でも参加できます。

※時遊館COCCOはしむれロビーでは、百武彗星とアイソン彗星についてのパネル展を開催しています。

■申し込み・問い合わせ先 社会教育課文化係(時遊館COCCOはしむれ内) ☎35100

**いぶすき情報掲示板 Information**



**催し**

**健幸マイレージ対象 パターゴルフ大会**

■日時 11月17日(日)9時~

■場所 かいもん山麓ふれあい公園パターゴルフ場

■対象 中学生以上

■参加料  
○大人 1,000円  
○中学生~大学生 500円

■定員 24人

※定員になり次第、締め切りです。

■申込方法 電話または直接申し込んでください。

■申込締切日 11月14日(木)

申し込み・問い合わせ先 健幸ふれあいパターゴルフ運営委員会(かいもん山麓ふれあい公園内) ☎5566

**健幸マイレージ対象 健幸のまち「いぶすき」市民ウォーク**

■期日 11月23日(土)

※雨天決行

■集合 9時30分までに太平次公園

■終了 12時(予定)

■距離 約8km

■参加料  
○会員 100円  
○非会員 300円(保険料を含む)

■申込方法 電話で申し込んでください。

■申込締切日 11月21日(木)17時まで

■申し込み先  
○市観光協会内ウォーキング協会事務局(担当・下吉) ☎3252  
○指宿総合体育館 ☎3511

問い合わせ先 市観光協会内ウォーキング協会事務局(担当・下吉) ☎3252

**いぶすきマルシェ**

こだわりのセレクトマルシェがOPEN

カフェ・飲食店 パフォーマンス 雑貨・フリーマーケット

**2013 11.10 SUN (日)**

開催場所 休暇村指宿エコキャンプ場  
開催時間 10:00~16:00

もっと充実、もっと楽しく 第6回いぶすきマルシェを開催!

「マルシェ」とはフランス語で「市場」の意味です。今回は会場を休暇村指宿エコキャンプ場に移し、緑あふれる自然の中で開催します。新鮮な食材やお気に入りの雑貨を探しながら、ちょっとカフェで一休み、地元グルメを味わってみたり、ライブを見たり、楽しい催しがいっぱいです。お誘い合わせの上、どうぞご来場ください。

問い合わせ先 いぶすきマルシェ実行委員会事務局 ☎25828 <https://www.facebook.com/ibumaru>

### そげんじゃったなあー いぶすきの写真展2

昭和20～40年代を中心に、指宿の懐かしい写真150点を一堂に展示しています。また、展示会では昭和30年代の指宿の風景や街並み、小学校の運動会を記録した8ミリ映像も上映しています。

■期間 11月24日(日)まで

■場所 時遊館COCOCOはしむれ

■入場料 無料

■問い合わせ先 時遊館COCOCOはしむれ ☎5100

### 男性講座 これからの 男の生き方セミナー

男のスターティング・ノート 肩の力を抜いて人生の新たなステージを一緒に考えてみませんか。

■日時 11月30日(土)13時～16時30分

■場所 かごしま県民交流センター東棟3階

■講師 吉岡俊介氏(シニア産業カウンセラー/キャリア・コンサルタント)

■定員 40人(定員になり次第、締め切ります)

■参加料 無料

■申込方法 電話またはFAX、メールのいずれかで申し込んでください。

■申し込み・問い合わせ先 かごしま県民交流センター男女共同参画推進課

☎099-221-6603  
FAX 099-221-6640  
✉harmony@kagoshima-pac.jp



## 平成26年 市成人式



平成26年指宿市成人式を次の日程で開催します。家族をはじめ、市民の皆さんも来場し、新成人の門出の日を一緒に祝うことができます。対象者には11月中旬に案内状を送付しますが、案内状が届かなかった人は社会教育課へ問い合わせください。なお、案内状がなくても入場できます。

■日時 平成26年1月4日(土) 〇受付13:00～ 〇式典13:30～

■場所 市民会館大ホール

■対象 〇平成5年4月2日から平成6年4月1日までに生まれた人で、市内に住所を有する人  
〇上記の時期に出生し、かつて市内に住所を有し、市内の学校などに通ったことがある人

■問い合わせ先 社会教育課社会教育係(時遊館COCOCOはしむれ内) ☎5100

## 募集

### 自衛官候補生・ 高等工科学校生徒

自衛官候補生の2次募集と高等工科学校の生徒を募集します。募集に併せて説明会を開催しますので、気軽に参加してください。

■説明会 11月17日(日)10時

■日時 11月17日(日)10時

■場所 中央公民館講堂

■自衛官候補生  
■申込締切日 12月6日(金)

■募集資格 18歳以上27歳未満の男子

■高等工科学校生徒  
■申込締切日 平成26年1月10日(金)

■募集資格 中学校課程修了(卒業見込みを含む)の15歳以上17歳未満の男子

■問い合わせ先 自衛隊知覧分駐所(南九州市役所内) ☎0993-8311811

○危機管理課安全安心対策係 ☎2111(内線152)

### エコライフ 推進会議の会員

エコライフ推進会議は、環境保全に関する行政との情報交換会の開催や、地域の身近な環境問題について話し合ったり、研修会へ参加して知識を深めたりするなど、市民の皆さんが中心となって活動する団体です。

平成17年2月に発足し、現在10人が参加しています。活動内容は、マイバッグ運動の推進を主とし、チラシやのぼり旗、キャンペーンソングなどのマイバック運動関連グッズの作成・配布を行っています。

環境問題について学び、私たち一人ひとりの手で環境にやさしい地域づくりを行ってみませんか。

気軽に問い合わせください。

■問い合わせ先 エコライフ推進会議事務局(環境政策課内) ☎2111(内線243)



### 健康マイレージ対象 体力テスト参加者・ 講習会の受講者

自分に適した運動を行うためには、自分の体力を知ることが大切です。運動能力を測定してみませんか。

また同日、バランスボールトレーニング講習会も開催します。

■期日 11月18日(月)

■場所 指宿総合体育館

■対象 誰でも参加できます。

■参加料 無料

■準備するもの 動きやすい服装と体育館シューズ

■内容

○体力テスト

■時間 13時～19時(受付は18時まで)

※テストの所要時間は、1時間程度です。

■内容 6種目(握力や上体起こしなど)

※事前申し込みは不要です。

○バランスボールトレーニング講習会

■時間 19時～20時

■内容 バランスボールを使ってストレッチや筋肉を鍛えるトレーニング

・定員 20人(定員になり次第、締め切ります)

・申込方法 電話で申し込んでください。

※詳しい内容の資料はいぶすきスポーツクラブ事務局および指宿総合体育館に設置してあります。

■申し込み・問い合わせ先 いぶすきスポーツクラブ ☎5366



### 「いぶすきの集い」の 参加者

鹿児島指宿会は、本市出身者および本市とご縁がある鹿児島市在住の人で、毎年交流会や講演会を開催しています。同郷者で集いませんか。

■日時 11月22日(金)18時30分～21時

■場所 ジェイドガーデンパレス

(鹿児島市上荒田19-1)

■会費 4,000円

■申込締切日 11月15日(金)

■問い合わせ先 上川路会計事務所(担当 赤塚) ☎099-2252-7070

### 「結いの集い」の 参加者

市地域女性団体連絡協議会では、県が行っている少子化対策「世話やきキューピッド事業」の一環として、独身男女の出会いをサポートする「結いの集い」を開催します。素敵な出会いを見つけませんか。

■日時 12月8日(日)13時

■場所 指宿フェニックスホテル

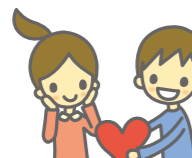
■参加料 1,500円

■定員 男女各25人

■対象者 25歳～50歳まで

■応募方法 電話かFAXで申し込んでください。

※定員になり次第、締め切ります。



■応募・問い合わせ先 市地域女性団体連絡協議会 世話やきキューピッド係 上村悦子 ☎090-3074-5073 FAX 2324

## 市奨学生 大重・岩崎奨学生

平成26年度の指宿市奨学金金および大重・岩崎奨学金の貸し付け(いずれも償還が必要)を行います。

○高等学校や大学等への進学予定、または在学している人で貸し付けを希望する人は、必要書類を作成の上、申し込んでください。

■募集人員 とともに若干名

■奨学生の資格

①3年以上本市に住んでいる人の子弟

②次の学校に進学予定、または在学している人

○指宿市奨学金  
修学年限4年以上の大学、専修学校、高等専門学校、高等学校

○大重・岩崎奨学金  
修学年限4年以上の大学

ただし、大重奨学金については、水産大学校、職業能力開発大学校、短期大学、看護師学校・養成所、3年制の専門学校、4年制以上の高等専門学校も対象

③学費の支払いが困難と認められる人

④学業、素行が優秀で身体が丈夫な人

■貸付額(月額) 指宿市奨学金 大学生・高等専門学校生は5万円、専修学校生・高等学校生は2万円

○大重・岩崎奨学金 3万円

■貸付期間 正規在学期間

■申込方法

○「奨励資金申込書」と「奨学生推薦書」を申し込み、問い合わせ先窓口で入手し、申込締切日までに申し込んでください。

○郵送による申し込みの場合は、申込締切日必着で送付してください。

■申込締切日 平成26年2月20日(木)

■申し込み・問い合わせ先 教育総務課教育総務係 ☎2111(内線412)



# お知らせ

## 労働保険適用促進の強化期間です

「働くみんなの味方です 労働保険に加入しましょう」  
パートやアルバイトを問わず、労働者を雇用する事業主は、労働保険（労災保険・雇用保険）に加入しなければなりません。

「労災保険」は、労働者が業務上の事由等により負傷・病気に見舞われた場合に、必要な給付を行うものです。

また、「雇用保険」は、労働者が失業した場合等に必要な給付を行い、生活の安定を図るものです。  
事業主の皆さんは、従業員がこれからも安心して働けるよう、加入手続きを行いましよう。

■期間 11月1日（金）～30日（土）

問い合わせ先

○ハローワーク指宿

☎24135

○鹿児島労働基準監督署

☎099-21419175

## 競争入札参加資格申請の受付

平成26・27年度に市が発注する建設工事、設計等、業務委託および物品購入等にかかると競争入札に参加するために、競争入札参加資格申請を行い、資格者名簿に登録する必要があります。

■受付期間

11月5日（火）～12月20日（金）

■申請書類の入手先

財政課財産契約係

※市ホームページからダウンロードできます。

http://www.city.ibusuki.jp

申し込み・問い合わせ先

財政課財産契約係

☎22111（内線143）

## 「郷土に学び・育む青少年運動」強調月間

青少年は、社会のかけがえない一員で、未来への希望を託す地域社会の宝です。

次代の指宿を担う子どもたちが、自立の精神や豊かな感性を持ち、ふるさとを愛する心を持った人間に成長することは、市民全員の願いです。それを実現するためには、家

庭・学校・地域社会等が一体となる必要があります。

「地域の子どもは、地域で育てる」という共通認識を持ち、地域社会における大人の役割を再確認し、子どもと真面目に向き合うことが大切です。

子どもの問題は、大人の問題です。みんなで青少年を健全に育てていきましょう。

■期間 11月1日（金）～30日（土）

問い合わせ先

社会教育課社会教育係（時遊館COCOはしむれ内）

☎5100

## 県最低賃金が改正

県下全ての労働者に適用される県最低賃金が、10月27日（日）から時間額665円に改正されています。

なお、特定（産業別）最低賃金については、鹿児島労働局ホームページで確認してください。

http://kagoshima-roundukyoku.jp/

問い合わせ先

鹿児島労働局賃金室

☎099-22318278

## 税を考える週間

11月11日（月）から17日（日）までは「税の役割と税務署の仕事」をテーマに「税を考える週間」が設けられています。税金は、私たちが豊かで安心した暮らしができるよう国や地方団体が活動するための財源です。

「税を考える週間」は、国民の皆さんに税の仕組みや使道、必要性について理解を深めていただくことを目的としています。

また、適正・公平な課税と徴収に向けた税務署の取り組みの紹介等を行うことになっています。

なお、この期間中、「税に関する作品展」を開催します。

■期間 11月8日（金）～18日（月）

■時間 9時30分～20時

■内容 作文・習字・硬筆

■場所 プラッセだいわ指宿店1階催事コーナー

問い合わせ先

指宿税務署総務課

☎2548（音声ガイダンスに従い「2」を押してください。）

## 年末調整説明会

12月は、給与等にかかわる源泉所得税の年末調整の月です。毎月の給与などから源泉徴収された所得税の1年間の合計額と、その年の給与総額に対する年税額とは一致しないのが普通です。

源泉徴収税額の過不足分を精算する手続きが「年末調整」です。

指宿税務署では、年末調整の手法や税法の改正点の説明、用紙の配布等を行うため、次のとおり説明会を開催します。

■日時 11月14日（木）14時～15時45分

■場所 市民会館大ホール

問い合わせ先

指宿税務署調査部門

☎2548（音声ガイダンスに従い「2」を押してください。）



## 秋の全国火災予防運動

# 消すまじば心の警報 ONのまま

11月9日（土）から15日（金）まで、「消すまじば」心の警報ONのまま」をスローガンに、秋の全国火災予防運動が実施されます。

初日の9日（土）の7時にサイレンを鳴らします。また、この日以外にも訓練などで鳴らす場合もありますのでご理解をお願いします。なお、市内では、今年すでに18件の火災が発生しています（9月20日現在）。

一人ひとりが火災予防について考え、わが家の防火対策を確認し、火災を出さないよう心掛けましょう。

## 住宅防火 いのちを守る 7つのポイント

住宅防火には、習慣と対策の7つのポイントがあります。

3つの習慣

- 寝たばこは、絶対やめる。
- ストーブは、燃えやすいものから離れた位置で使用する。
- ガスこんろなどのそばを離れるときは、必ず火を消す。

4つの対策

- 逃げ遅れを防ぐために、住宅用火災警報器を設置する。
- 寝具、衣類、カーテンなどへの燃え広がりを防ぐために、防炎品を使用する。
- 火災を小さいうちに消すために、住宅用消火器等を設置する。
- お年寄りや身体の不自由な人を守るために、隣近所の協力体制をつくる。

問い合わせ先

○指宿消防署

☎5111

○山川・開聞分遣所

☎0119

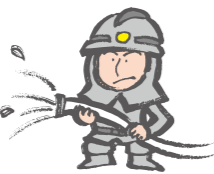
その他の問い合わせ先

○火災・救急・救助

☎119

○病院の問い合わせ

☎6868（テレホンサービス）



## 「門松カード募金」にご協力ください

「門松カード」は、公益財団法人がこしまみどりの基金が、マツ資源の保護や緑の保護育成の観点から門松を絵柄としてカード化したもので、緑化意識の向上啓発を図ること等を目的として、「門松カード募金」を実施しています。

この「門松カード」の益金は県民参加のみどりづくりを進め、県民の緑化意識の高揚を図り、潤いある美しい郷土づくりを推進するために、地域の緑化活動や普及啓発活動に役立てられています。

■価格 20円（2枚1組）

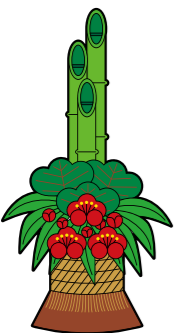
■申込方法 公民館を通じて申し込むか、直接申し込んでください。

■申込締切日 12月13日（金）

■申し込み・問い合わせ先

耕地林務課林務管理係

☎22111（内線719）



## 11月は児童虐待防止推進月間

さしのべた その手がこども の命綱

児童虐待が、全国的に大きな問題になっています。子どもを死に至らしめたり、重い障害を与えたり、心に大きな傷を残したりするなど、悲惨な事件が後を絶ちません。

このため、厚生労働省は毎年11月を「児童虐待防止推進月間」と定め、これを踏まえて全国で、児童虐待防止のための広報・啓発活動などの取り組みが行われています。

虐待は、早期発見が重要です。そのため、気になることが身の回りで見つかった場合には県中央児童相談所、または、地域福祉課児童母子福祉係に通報してください。

※通報者の秘密は固く守られます。

■児童虐待の定義

児童虐待は、次の4つに類型されます。

- ①身体的虐待 殴る、蹴る、投げ落とす、激しく揺さぶる、やけどを負わせる、おぼれさせるなど

②心理的虐待

言葉による脅し、無視、きょうだいの差別的扱い、児童の目の前で配偶者への暴力（DV）を行う など

③性的虐待

性的行為の強要、性器や性交を見せる、児童を裸にして写真撮影するなど

④ネグレクト（育児放棄）

食事を与えない、ひどく不潔にする、家に放置する、自動車に放置する、保護者以外の同居人による虐待を放置する など



※オレンジリボンには、児童虐待を防止するというメッセージが込められています。

通報先

県中央児童相談所

☎099-26413003

通報・問い合わせ先

地域福祉課児童母子福祉係

☎1063（直通）

☎22111（内線271）

# 第33回 いぶすき菜の花マラソン大会

- 会場 いぶすき菜の花マラソン大会コース
- 参加料 5,000円
- 申込方法
- インターネット (大会ホームページ)  
http://ibusuki-nanohana.sakura.ne.jp
- 電話 (10:00~17:30 平日のみ)  
☎0570-550-846 (音声ガイダンスに従ってください。)
- 申込締切日 11月30日(土)  
※郵便振替による申し込みは10月末で終了しました。
- 申し込みについての問い合わせ先
- いぶすき菜の花マラソンエントリー事務局  
☎0120-711-951
- 大会についての問い合わせ先
- いぶすき菜の花マラソン大会実行委員会事務局  
☎22550

**検察審査員の候補者選出**

検察官が行った不起訴処分が正しいかどうかを審査する「検察審査員」の候補者は、選挙人名簿の中から無作為に選定されます。

さらにこの中から、3・6・9・12月に、検察審査員および補充員が選定されます。候補者に選ばれた人には「検察審査員候補者名簿への記載のお知らせ」と「質問票・質問回答用紙」が、11月中旬に送付されます。

「検察審査員候補者名簿への記載のお知らせ」は必ず読み、大切に保管してください。

また、「質問票・質問回答用紙」は欠格事由や辞退希望の有無を確認するための、大切な書類です。受け取ったら、回答用紙に必要事項を記入して、速やかに返送してください。

**問い合わせ先**  
鹿児島県検察審査会事務局  
☎099-808-3719



期間限定 市営唐船峡そうめん流し 営業時間 10:00~17:00

# 温ランチメニュー 始めました

11月から冬季限定「温ランチメニュー」を始めました。そうめん(550円)とセットで注文されると100円引きとなりお得です。心も体も温まる料理をお楽しみください。また、温かいそうめん「温麺(630円)」や昔ながらのマス料理として「せせら焼き(鉄板焼き)」も期間限定販売します。忘年会等にご利用ください。  
※「せせら焼き」(1,400円)は、事前予約(4名様より)が必要です。



予約・問い合わせ先 市営唐船峡そうめん流し ☎22143



# せせら焼き

## 狩猟の解禁期間

- 狩猟期間
- 狩猟鳥獣(イノシシ以外)  
11月15日(金)~平成26年2月15日(土)
- イノシシ  
11月15日(金)~平成26年3月15日(土)
- ※銃猟は日の出から日の入りまで
- 狩猟期間中の注意事項
- 山林内での仕事や農作業、観光などで野山に入る場合は、目立つ服装をしてください。
- 狩猟者が周囲にいる場合は、声を掛け、事前に居場所を伝えてください。
- 住居が集合している地域など、人や飼養動物に弾丸が到達する恐れのある区域での銃猟は禁止されています。
- ※万一事故が発生した場合は、速やかに指宿警察署(☎22110)、または耕地林務課に連絡してください。
- 連絡・問い合わせ先  
耕地林務課林務管理係(いぶすき農業支援センター内)  
☎22111 (内線719)

## 県行政書士会の無料相談会

- 県行政書士会指宿支部では、無料相談会を実施します。身近な相談ごとなど、誰でも気軽に相談できます。
- 期日  
○11月21日(木)  
○12月19日(木)
  - 時間 13時~16時
  - 場所 中央公民館2階小会議室
  - ※緑色の「のぼり旗」が目印です。
  - 相談内容  
相続・贈与・遺産相続協議書、車事故・自動車事故損害賠償請求・車庫証明・登録、離婚・慰謝料・養育費請求、分筆・土地境界、公正証書・遺言書作成、各内容証明作成、成年後見人、外国人の入管手続き・登録など
  - ※相談者の秘密は固く守られます。
  - 相談員 県行政書士会指宿支部会員
  - 問い合わせ先  
鹿児島県行政書士会 指宿支部長 松崎勲  
☎226811

## 記帳・帳簿の保存制度の対象者が拡大

事業所得等を有する白色申告の人に対する現行の記帳・帳簿等の保存制度について、平成26年1月から対象者が拡大されます。

※現行の記帳・帳簿等の保存制度の対象者は、白色申告者のうち前々年分あるいは前年分の事業所得等の金額の合計額が300万円を超える人です。

**平成26年1月からの記帳保存等制度**

対象となる人  
事業所得、不動産所得または山林所得を生ずべき業務を行う全ての人です。  
※所得税の申告の必要がない人も、記帳・帳簿等の保存制度の対象となります。

記帳する内容  
売上げなどの収入金額、仕入れやその他の必要経費に関する事項を帳簿に記載し、一つ一つの取引ごとではなく、日々の合計金額のみをまとめて記載するなど、簡易な方法で記載してもよいことになっています。

【帳簿書類の保存期間】

帳簿書類	保存が必要なもの	保存期間
帳簿	収入金額や必要経費を記載した帳簿(法定帳簿)	7年
	業務に関して作成した上記以外の帳簿(任意帳簿)	5年
書類	決算に関して作成した棚卸表その他の書類	5年
	業務に関して作成し、または受領した請求書、納品書、送り状、領収書などの書類	

帳簿等の保存  
収入金額や必要経費を記載した帳簿のほか、取引に伴って作成した帳簿や受け取った請求書・領収書などの書類を保存する必要があります。

※記帳・帳簿等の保存制度の詳細は、国税庁ホームページ( <http://www.nta.go.jp> )の「個人で事業を行っている方の帳簿の記載記録の保存について」を閲覧してください。

問い合わせ先  
指宿税務署  
☎22548

## 小児用肺炎球菌予防接種の改正

小児用肺炎球菌予防接種ワクチンが「沈降7価肺炎球菌結合型ワクチン(以下7価)」から「沈降13価肺炎球菌結合型ワクチン(以下13価)」になりました。

途中まで7価を接種している場合でも、13価での接種となりますので、残りの回数をスケジュール通りに接種してください。配付してある予防票は、そのまま使用できます。また、接種期間が次のとおり変更になります。

接種開始時期(最初の接種時の月齢)	接種回数	接種間隔
生後2カ月から7カ月に至るまでに開始	○初回接種: 3回 (生後12カ月までに行い、超えた場合は接種は行わない) ○追加接種: 1回	○初回接種 27日以上の間隔をおいて接種 ○追加接種 初回3回目から60日以上の間隔をおいた後であって、生後12カ月に至った日以降に接種
生後7カ月に至った日の翌日から1歳に至るまでに開始	○初回接種: 2回 (生後13カ月までに行い、超えた場合は接種は行わない) ○追加接種: 1回	○初回接種 27日以上の間隔をおいて接種 ○追加接種 生後12カ月以降に、初回2回目から60日以上の間隔をおいて接種

①生後2カ月から7カ月に至るまでの間に接種を開始した場合  
追加接種は初回接種終了後「60日以上の間隔をおいて」1回接種するものとしていますが、「60日以上の間隔をおいた後で、生後12カ月に至った日以降」に変更されます。

②生後7カ月に至った日の翌日から1歳に至るまでの間に接種を開始した場合  
初回2回目の接種は「生後12カ月に至るまで」に行い、超えた場合は2回目の接種

問い合わせ先  
○指宿保健センター  
☎22111 (内線283)  
○山川支所市民福祉課健康福祉係  
☎341113  
○開聞支所市民福祉課健康福祉係  
☎33111 (内線171)

11月の図書館カレンダー

日	月	火	水	木	金	土
					1	2
3	4	5	6	7	8	9
10	11	12	13	14	15	16
17	18	19	20	21	22	23
24	25	26	27	28	29	30

携帯サイト



携帯電話から、図書館の資料の検索や予約をしたり、貸出・予約状況を見ることが出来ます。

携帯電話用アドレス  
https://www.ibusuki-lib.jp/mobile/index.do

※11月12日～17日は特別整理期間のため指宿図書館は休館します。

- 休館日
- 火曜 えほんのひろば(指宿図書館) 10:30～11:15  
演じ手：榎橋保育園の先生方
  - 8日 よるのおはなし会(指宿図書館) 19:30～20:00  
演じ手：花いちもんめの皆さん
  - 9日 ふれあい映画会(山川図書館) 14:00～14:40
  - 23日 ボランティアおはなし会(山川図書館) 14:00～14:30  
演じ手：山川「おはなしぶんこの会」の皆さん
  - 24日 おはなしのとびら(指宿図書館) 10:30～11:15  
演じ手：フルーツバスケットの皆さん
  - 29日 第3回図書館講座(山川図書館) 19:30～20:30

献本 次の方から献本がありました。  
原口 泉さん

今月のおすすめ



一般図書(山川図書館)  
カメラが撮らえた富士山の明治・大正・昭和  
石津 伸子(著)  
中経出版

【内容】  
2013年に、「世界文化遺産」に登録された富士山の明治・大正・昭和初期の様子を当時の貴重な写真で紹介。当時の富士登山や山頂の様子、登山の服装なども掲載されています。富士山の歴史を写真で楽しみましょう。



児童図書(指宿図書館)  
おにいちゃんといもうと  
シャーロット・プロトウ(文)  
はたこうしろう(絵)  
おーなり由子(訳)  
あすなる書房

【内容】  
小さな妹にちよっかいを出さずいられないお兄ちゃん。妹はいつも泣かされてばかりですが、ある日、小さな変化が…。どこの家にもきつとある、幼い兄妹の日常を描いた、心温まる作品です。

ホームページ <http://www.minc.ne.jp/ibusukilib/>

図書館からのお知らせ

特別整理期間のお知らせ

指宿図書館では、11月12日(火)～17日(日)の期間、蔵書点検や館内整理のため休館します。ご迷惑をお掛けいたしますが、ご理解・ご協力をお願いします

読書週間の取り組みについて

11月9日(土)までの読書週間に次の取り組みを行っています。

- 指宿図書館
  - 職員おすすめ本の展示、リストの配布
  - しおりの配布

- 山川図書館
  - 職員おすすめ本の展示、しおりの配布

メールでの予約連絡について

予約された本の連絡をメールで受け取ることができますが、送信がエラーになり、メールで連絡できない場合があります。受信設定をされている方は次のアドレスからメールが受信できるように設定を行ってください。

ibulib1@ibusuki-lib.jp

また、ホームページにパスワードおよびメールアドレスの登録について手順を掲載しています。こちらも参考にしてください。なお、分からない場合は、図書館へ問い合わせください。

本のひろば

指宿図書館 ☎22027

山川図書館 ☎33000



湊児童公園のブランコ

**我** が家もついに孫が5人になりました。3人は外で遊びたがり、池田湖や指宿の公園で遊んでいます。ブランコがないので乗りたがりです。1カ所でもあればと思います。

(66歳 マロン)

**山** 川にあるレストランのまねをして、家でもお味噌汁にオクラを入れてみたらとてもおいしかったです。皆さんもお試しあれ。(54歳 ひみつのアッコちゃん)

**地** 元の特産品を使ったお手軽レシピですね。オクラのねばねばが食欲をそそります。

**こ** の前応募していた健康マイレージで、当選との連絡をいただきました。夢のようなチケットが手元に届き、うれしく思っています。行政の取り組み課題に対し、市民が一体となって取り組む所は、どこにもないのでは。



地域のみなさんと協力して清掃活動

**先** 日、職場の津波訓練がありました。家にいたらどこへどう避難するのか、もう一度家庭に配布されたハ

**月** に2回発行される広報いぶすき。カラーの通常版と白黒のお知らせ版があります。経費削減はもちろん、適切な情報発信の時期と読みやすい適度な情報量などにも考慮し、作成しています。

**広** 報いぶすきがカラー版になる時と、白黒になる時がありますが、これも節約の1つなのですか？

**若** 干雲が残っていました。が、夜空にきれいに輝いていました。中秋の名月は、必ずしも満月とは限らず、次回、満月の中秋の名月を見られるのは8年後だそうです。



夜風に揺られるススキと中秋の名月



ここは市民の集いの場。広報紙お知らせ版のクイズに応募いただいた意見などを掲載しています。



**市** 内には、多くの公園があり、ブランコが設置されている公園もあります。例えば、セントラルパーク近くの湊児童公園や指宿図書館横の指宿西公園など。公園によっていろんな遊具があります。ぜひ行ってみてください。

**9** 月22日、クリーン指宿でした。ご近所の皆さんと除草活動をしました。周囲も私の心もクリーンになりました。これも、観光地に住む者として、来訪者へのおもてなしの1つかなと思います。

**市** 民のおもてなしの心は、観光客にもきつと届いていると思います。指宿を訪れる観光客がもっと増えることを期待したいです。

**健** 幸のまちづくりが始まって6カ月。皆さんが元気に運動して、健康で長生きできるまちになるといいですね。今年度の抽選もあと2回あります。皆さんの応募をお待ちしています。

**市** がいろいろな企画を立てても、市民が参加しないと意味がありません。健康になり、また、賞品までもらえるなんて。今後もウォーキングなど自分の体調に無理のない運動を続けていきたいです。

**9** 月19日の中秋の名月。とてもきれいでしたね。夜空の下、とても明るくて神秘的で感動しました。

**い** つやってくるか分からぬ自然災害の脅威。いざという時の備えは、日ごろから確認しておく必要があります。

**若** ゴールドマップを見直し、家族で確認し、話し合おうと思いましたが、自分の命は自分で守らなくては…。

# 誕生

(※印は左ページに写真掲載)

## 指宿地域

前田	渡瀬	水迫	寺内	渡邊	野元	西園	濱嶋	中村	田中	水迫	徳山	増永	西園	徳永	今村	氏名	【地区】	【保護者】
一樹	雲龍	義翔	悠真	心陽	星那	彩翔	彩乃	光真	陽葵	源太	碧	瀧太	紗良	陸斗	由菜			
中	上	山	山	山	湯之里	柳田	柳田	弥次ケ湯	五郎ケ岡	二月田	外城市	大当	大園原	大園原	道下上			
直浩	有智	洋智	絵修	智周	未淳	美真	美友	真久	綾喜	慈寛	由勝	智一	耕幸	裕有	里朋			
子行	香治	子弘	美一	代一	貴	和郎	子樹	美光	乃巳	子志	子英	子将	幸平	香紀	美久			

## わが家の自慢

じまん

～子どもはまちの宝です～

応募・問い合わせ先 市長公室広報統計係 ☎2111(内線172)

門原 凜桜ちゃん  
生まれてきてくれてありがとう。大スキ!!

櫛山 笑斗ちゃん  
たくさん遊ぼうね。

前田 一樹ちゃん  
お姉ちゃんと仲良く、元気に育ってね♡

上村 希歩ちゃん  
明るく元気に大きくなってね。

馬場 結心ちゃん  
お兄ちゃん達に負けるな!! 大きくなってね。

川崎 琉葉ちゃん  
元気で優しい心を持った子に育ってね♪

東 葵陽ちゃん  
家族みんな葵陽に癒やされる幸せな日々です

下高原 楓ちゃん  
思いやりのある優しい子に育ってね。

里中	田中	上村	氏名	尾立	新村	中島	馬場	氏名	川崎	東	篠原	上高原	下高原	門原	有留	坂元	櫛山	氏名	【地区】	【保護者】
優奈	志麻	希歩		一華	紗也奈	史	結心		琉葉	葵陽	結い	涼	楓	凜桜	蓮	竜佑	笑斗			
川尻	田中	加治		野元	上出	山神	川口		池崎	下里	小田	中小路	中小路	中小路	北迫	北迫	南湊			
奈広	美雄	文裕		一剛	素隆	な拓	ゆか		か章	亜知	真良	礼光	圭孝	祐裕	亜博	真信	美裕			
穂喜	由紀	大子		菜	子幸	み哉	剛り		すみ	須香	昭紀	武	子	希也	矢文	美朗	穂輝			

西田 橙矢ちゃん  
【日置市】キラキラ輝きながら大きく育ってね☆

福岡由理佳ちゃん  
【薩摩川内市】自然の理に導かれ佳き人に!

櫛木 愛琉ちゃん  
【鹿児島市】元氣いっぱい明るい女の子に育ってね☆

里中 優奈ちゃん  
元気に大きく育ってね。

田中 志麻ちゃん  
ぜんちゃんと仲良く元気に育ってね

# 追悼

西村	大久保	秋元	竹山	上高原	吉元	丸山	坂元	吉元	清水	田中	元脇	花岡	澤山	故人	【年齢】	【地区】
律子	キサエ	絹子	淳子	保好	ヨミ	三郎次	サチコ	義廣	邦義	忠男	廣哉	鐵哉	スギ			
61	89	88	50	80	91	92	83	91	82	83	73	78	85			
五郎ケ岡	大当	弥次ケ湯	永吉	玉利	下里	中福良	南迫田	迫北	飯屋	大牟礼東	細田東前	湊北	細田西			

喜原	西瀬戸	市外	氏名	【地区】	【保護者】
莉音	琉愛				
喜界町	日置市				
しお豊	由直				
	香樹				

山崎	井上	濱上	里中	西川	津田	故人	【年齢】	【地区】
チエ	義則	フヂコ	ミチエ	イセマツ	トミ			
91	93	93	92	95	90			
入野	谷村	鎮守	摩富吉	下吉	松原田			

市外  
横山 繁 北十町 86  
諸留 エミ子 久保 79  
前蘭 キミ子 丈六 84  
田原迫 ヨシエ 玉利 88  
加治屋 宏 湯口 82  
新小田 藤吾 中小路 84  
小吉 繁 迫中 88  
上野 實 義 道上 87  
西中川 フミ 中川 99

市外  
山王 和子 鹿児島市 85  
中濱 シヅ 鹿児島市 85

※遺族の方々から香典返しに代えて、市社会福祉協議会に寄付をいただきました。ありがとうございます。

01980166000 福祉センター

掲載を希望する人は、届け出時に、市民協働課、山川・開間各支所市民福祉課窓口で申し付けてください。  
他市町村で届け出した人でも、希望があれば掲載しますので連絡してください。(敬称略)

篤志

次の方々が市社会福祉協議会に寄付してくださりました。ありがとうございます。(敬称略)

一般寄付  
○ 迫北グランドゴルフ ホールインワン寄金  
○ 肥後八重  
○ 匿名

## 男女共同参画社会シリーズ

### 11月12日(火)～25日(月) 「女性に対する暴力をなくす運動」期間

配偶者や恋人などからの暴力、いわゆるドメスティックバイオレンス(DV)は、人権を侵害するものであり、決して許される行為ではありません。

この運動期間をきっかけに、特に女性に対する暴力について考え、DVのない社会をつくっていきましょう。

**DVの現状**  
配偶者からの暴力について、全国1,403人の女性が次のように回答しています。

- 身体的暴力があった 25・9%
- 精神的暴力があった 17・8%
- 性的暴力があった 14・1%

うち、命の危険を感じた 4・4%

※資料引用 「男女間における暴力に関する調査(平成24年)内閣府

**DVによる影響**

- 子どもへの影響が深刻
- 生活困難に陥る可能性
- 被害者の健康問題

**DV相談ナビ**  
内閣府の調査によると、DV被害を受けた女性の約4割は、誰にも相談していない状況です。  
DV相談ナビは、最寄りの相談窓口を案内するサービスです。

一人で悩まず、相談を

- 全国統一ダイヤル ☎0570-0-055210
- 指宿市婦人相談 ☎2111(内線273)
- 県女性相談センター ☎099-222-1467

問い合わせ先  
市民協働課パートナーシップ推進係  
☎2111(内線211)



# だ液と再石灰化とフッ素

分かりやすい医療の話

MEDICAL LECTURE

Doctor  
今月のドクター

指宿歯科医師会 日高 一郎



だ液は1日に1,000〜1,500mlも分泌されます。99・5%は水分ですが、残りの0・5%に、私たちの体にとって重要な成分がたくさん含まれています。ご飯を噛み続けると甘くなるのは、だ液の中の酵素がでんぷんを麦芽糖やブドウ糖に分解するからです。おいしく食べられるのは、食べ物がだ液だけで溶けて舌で味を感じるためです。だ液には、いろいろな抗菌物質も含まれており、食べ物などと一緒に口に入ってくる細菌の害を防いでくれます。最近注目されているのが、だ液による歯の再石灰化と成熟です。

歯の表面からは飲食のたびにカルシウムイオンなどが溶け出しますが、だ液中にある豊富なカルシウムなどで常に修復されています。

また、生えて間もない歯は未熟ですが、だ液にさらされることで次第に成熟し、数年で虫歯に対して抵抗性を持つようになります。

歯の成分はリン酸カルシウムの結晶です。エナメル質の硬さは、だいたい水晶と同じくらいなのだそうです。飲食をすると数分以内に歯の表面が強い酸性になり、ミクロのレベルでリン酸カルシウムがカルシウムイオンとリン酸イオンに分解され、歯の表面の結晶が壊れてゆきまです。これが脱灰です。

ところが、だ液の中和作用で酸性度が弱くなると、溶け出たイオンは自然にリン酸カルシウムに再結晶化します。これが再石灰化です。つまり、歯の表面は、飲食のたびにミクロのレベルで脱灰と再石灰化を繰り返しているのです。

そういうわけで、通常の飲食では脱灰の後、再石灰化がすぐ起きるので、歯に穴が開いて虫歯になることはありません。

しかし、だらだら食べたり飲んだりすると、再石灰化が追いつかなくなると歯の結晶が崩れ続け、結果として歯に穴が開き、虫歯になってしまいます。脱灰を少なくするためには、だらだらと飲食をせず、再石灰化を促進することです。そのためには、よく噛んでだ液を出し酸性度を下げることと、フッ素配合の歯磨き剤を利用することです。フッ素はリン酸カルシウムの結晶に入り込んで結晶を強化し、酸性になっても結晶を壊れにくくする作用があります。

フッ素は、自分の歯がある人すべてに効果があります。とはいえ、フッ素の毒性については、摂取量が多くなると、歯に白色の斑点が生じたり、歯の形成に影響を与えたりするようです。さらに大量に摂取すると、骨硬化症をはじめ、甲状腺や腎臓に影響が出てくる場合もあるとされていますが、現在の歯磨き剤に入っているフッ素の量は、まったく影響の出ない極微量ですので、心配はないのです。

みなさんも、強い歯を作るために、日ごろからフッ素を使った虫歯予防を心掛けてみてはいかがでしょうか。