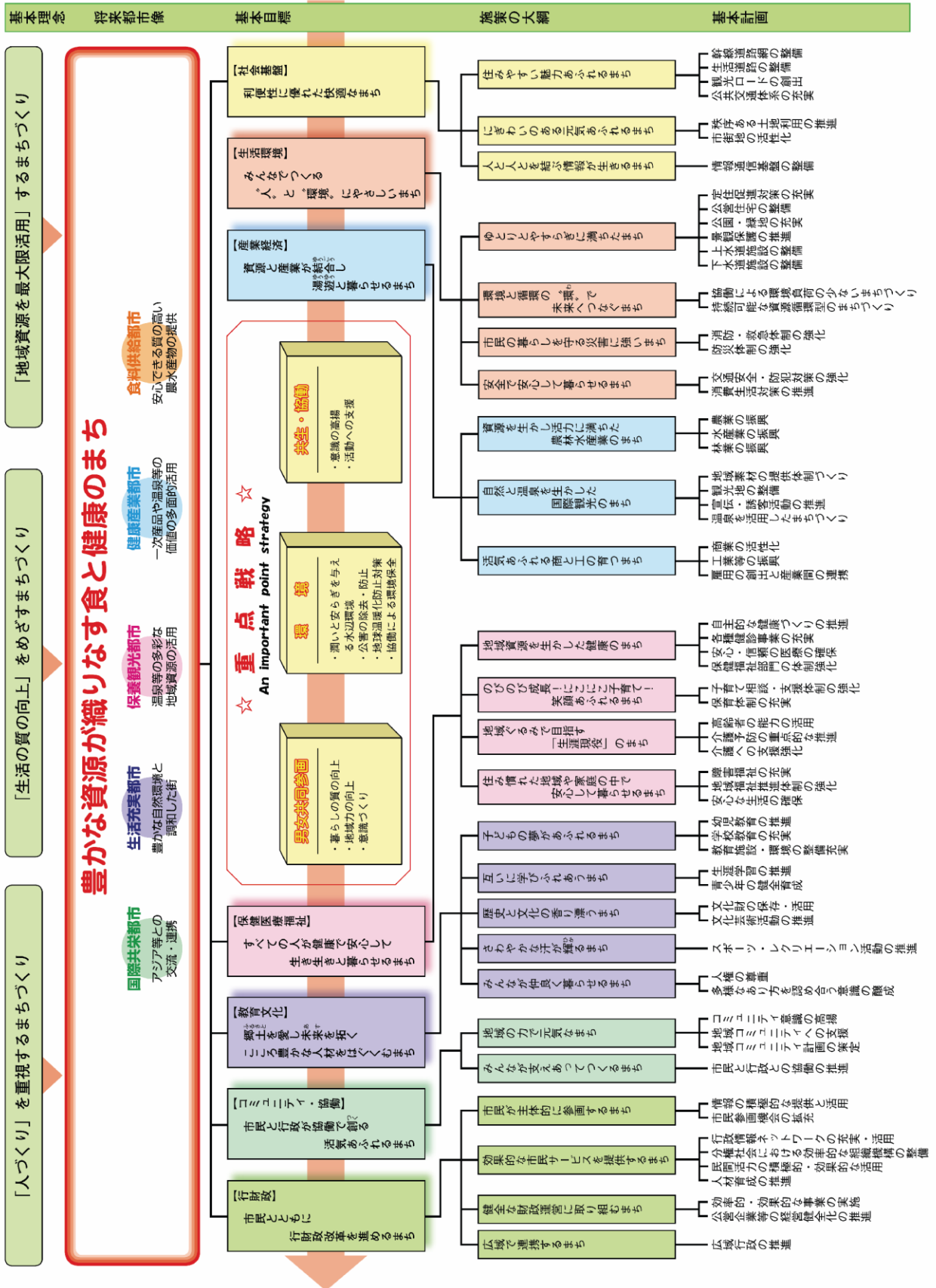


## 資料編

■ 第一次指宿市総合振興計画（抜粋）

第一次指宿市総合振興計画の構成 施策の大綱 体系図



## 第5節

# ふるさとを愛し未来を拓くこころ豊かな 人材をはぐくむまち【教育文化】

### 1. 子どもの夢があふれるまち

#### (1) 幼児教育の推進

幼児期は、生涯にわたる人間形成の基礎が培われる重要な時期です。家庭や幼稚園、保育園、小学校、地域等が連携を図りながら、幼児一人ひとりの望ましい発達をサポートし、豊かな感性をはぐくむ幼児教育を推進します。

#### (2) 学校教育の充実

まちづくりの基本は人づくりであり、教育は「人づくり」の原点であるといえます。これまではぐくまれてきた指宿の良き教育風土や一人ひとりの個性を大切にしながら、確かな学力と豊かな人間性のバランスがとれた児童・生徒の育成を目指します。

#### (3) 教育施設・環境の整備充実

幼稚園や学校は、教育活動の拠点であり、子どもたちが一日の大半を過ごす学習や生活の場です。子どもたちが安心して楽しく学ぶことができる教育施設や設備の整備充実を図るとともに、多様化する教育内容や情報化社会に対応した快適な教育環境の充実に努めます。



### 3. 教育施設・環境の整備充実

#### 現状と課題

本市の小・中学校の児童生徒は、少子高齢化の進行により年々減少傾向にあり、学級数の減に伴う余裕教室が生じているとともに、複式学級となる学校もあります。

また、本市の学校施設は、昭和30年代から40年代の児童生徒急増期にかけて建設されたものが多く、施設の老朽化が進んでおり、子どもたちの安全・安心を確保するとともに、快適な教育の場を提供するための改修や改築が求められています。

学校施設は、児童生徒の学習や生活の場であるのみならず、地域住民にとって最も身近な公共施設であることから、地域と一体となった開かれた学校づくりを目指す必要があります。

また、地域住民の協力を得て、放課後や休日に子どもたちが安心して活動できる居場所としての機能充実を図るとともに、教育内容・方法の多様化や情報化教育に対応するため、パソコン等の学習機器や学校図書の充実に努めます。

#### 基本方針

校舎や体育館等の計画的な改修・改築を進め、児童生徒の安全や良好な学習・生活の場を確保します。

また、今後の学校教育や情報化の進展等に、長期にわたり対応することのできる教育環境づくりを進めます。

主要施策の概要

市が行うこと	市民等が行うこと
<p><b>1. 安全で快適な学校施設の整備</b> 児童生徒が安心して快適な学校生活を送れるよう、計画的な改修・改築を進めます。</p>	<p>☆学校と連携し、子どもが安全に過ごせる環境づくりに努めます。</p>
<p><b>2. 教育教材の充実</b> 児童生徒の読書活動を推進するため、市立図書館等との連携を図り、学校図書に努めます。また、パソコンを活用し、情報化に対応した教育を推進します。</p>	<p>☆読書に親しむ環境づくりに努めます。</p>
<p><b>3. 子どもの居場所づくり</b> 放課後や休日に子どもが安心して遊ぶことができる居場所を設け、地域住民やボランティアの協力による学習や交流活動を進めます。</p>	<p>☆地域の子どもが安心して過ごせる場所づくりを進めます。</p>



## ■ 指宿市の未来を拓く子どもたちを育成する

### 新しい時代の学校づくり方策（答申）（抜粋）

平成 22 年 3 月に指宿市学校施設整備計画検討委員会からいただきました、「指宿の未来を拓く子どもたちを育成する新しい時代の学校づくり方策について（答申）」の要旨については、次のとおりです。

#### 1 指宿市の望ましい学校規模について

少子化が進み、児童・生徒の減少が進行する中、将来を担う子どもたちの豊かな人間性や社会性を育むためには、学級集団（子どもの相互作用等）の果たす役割は極めて大きなものがある。このようなことから、1 学級の児童・生徒数や 1 学年の学級数など、教職員のアンケート調査等も参考に指宿市の望ましい学校規模について次のように定めた。

- (1) 小学校においては、1 学級の児童数は 21～27 人程度、1 学年の学級数はクラス替えも可能な 2 学級以上が望ましい。
- (2) 中学校においては、1 学級の生徒数は 27～30 人程度、1 学年の学級数は、学習集団の弾力的な編成等が実施でき、教科担任制（免許外教科担任の解消など）の教員配置が可能となる 3 学級以上が望ましい。

（期待できる教育効果）

- 多くの友達との学習活動や生活が体験でき、豊かな社会性や協調性などの育成が期待できる。
- 児童・生徒の実態に即した指導ができ、充実した生徒指導などが展開できる。
- 学習活動において固定化されにくく、お互いに協力し、励まし合って向上する学習環境が構築できる。
- 望ましい教職員配置によって、多様な教育活動が展開でき、円滑な学校運営が期待できる。（児童・生徒のニーズに応じた部活動などが可能になる。）
- 児童・生徒、教師、保護者を含めて、お互いによく知り合え、一体感ができる。

## 2 今後の学校施設整備について

学校施設の老朽化が進む中で、計画的な教育環境の整備を進めるため、今後の学校施設の整備基準となる「学校施設整備方針」について次のように定めた。

### (1) 基本的な考え方

施設の維持・補修を行いながら大規模改造や改築を行うことは、厳しい財政状況の中においては極めて難しいため、今後の学校施設の整備基準となる「学校施設整備方針」を定め、計画的な教育環境の整備に努めるものとする。

### (2) 今後の整備方針

変化の激しい社会情勢に的確に対応できる、心身ともにたくましい児童・生徒を育てるための学校施設について、次のような整備方針に基づき、計画的な整備を行う。

ア 「学校は、地域住民の負託に応え、子どもの教育を行う場である。」という役割を十分認識して、長期的かつ継続的に投資効果が得られるよう整備を行う。

イ 耐震診断の結果を基に、原則として危険性が高いと判断される施設（I s値が低い）から優先的に耐震化や整備を行う。

ウ 建築年度や老朽化の状況により、改築若しくは改修の方向性を検討する。

エ 児童・生徒数の増加が将来にわたって見込めない場合等は、望ましい学校規模の確保の視点から、保護者や地域住民の理解を得ながら、統廃合も視野に入れた整備を行う。

オ 厳しい財政状況を考慮し、有利な補助金や起債等の積極的な活用を図る。

## 3 山川幼稚園の運営について

山川幼稚園は、園児数の大幅な増加が見込めない状況もあり、継続的な運営について、その検討が求められている。市内の私立幼稚園との共存の中で、次のような「山川幼稚園運営基本方針」を定めた。

(1) 基本的な考え方

園は入園率も低い現状にあるが、市内の私立幼稚園も定員に達していないことなども考慮し、次のような基本的な考え方のもとに運営を行う。

ア 運営は、指宿市条例及び規則に基づくものとする。

イ 新入園児の募集は、これまでと同様に指宿市発行の広報紙に掲載する。

ウ 通園バスによる園児の送迎も、これまで同様山川地域に限るものとする。

(2) 今後の運営方針

適正な園児集団の構成なくしては保育効果が期待できないことや、厳しい財政状況等を考慮し、今後の運営方針について次のように定めた。

ア 平成 22 年度以降、年度当初の入園申込み園児数が 2 年間続けて 20 人未満の場合は園の廃止を検討する。

イ 園の運営を継続する場合は、健全な運営を図るため、歳入・歳出面における見直しを行う。

(理由)

- 幼児の心身ともに健全な発達を図るためには、20 人の園児が必要であり、20 人の園児数であれば、2 組（10 人ずつ）、4 組（5 人ずつ）など、グループ編成もしやすい。
- 園児数が少ない状況では、園児 1 人当たりにかかるコストも大きく、厳しい財政状況の中で、このままの運営は難しい。
- 市民の理解を得ながら、客観性のある判断をするために、2 年間の動向を見ることとする。
- 行政改革推進本部（評価）においても、「歳入・歳出面で見直し可能なものについては、適宜見直しを行っていく。」とされており、健全な運営を図るためには、保育料や人件費など歳入・歳出面の見直しが必要であると考えられる。



■ 学校ごとの児童・生徒数の推移（見込み）

資料 ③

※（ ）書きは、特別支援学級を別掲したもの

※小学1・2年生の学級数は、すくすくプランを摘要し算出

（平成22年5月1日現在の児童数及び住民基本台帳データに基づき作成）

指 宿 小 学 校		平成 22 年度	平成 23 年度	平成 24 年度	平成 25 年度	平成 26 年度	平成 27 年度	平成 28 年度
1 年	児童数	44	47	38	34	49	42	35
	学級数	2	2	2	1	2	2	1
2 年	児童数	43	44	47	38	34	49	42
	学級数	2	2	2	2	1	2	2
3 年	児童数	41（2）	43	44	47	38	34	49
	学級数	2	2	2	2	1	1	2
4 年	児童数	57（1）	41（2）	43	44	47	38	34
	学級数	2	2	2	2	2	1	1
5 年	児童数	48	57（1）	41（2）	43	44	47	38
	学級数	2	2	2	2	2	2	1
6 年	児童数	44（1）	48	57（1）	41（2）	43	44	47
	学級数	2	2	2	2	2	2	2
合 計	児童数	277（4）	280（3）	270（3）	247（2）	255	254	245
		281	283	273	249	255	254	245
	学級数	12（2）	12（2）	12（2）	11（1）	10	10	9
		14	14	14	12	10	10	9

魚 見 小 学 校		平成 22 年度	平成 23 年度	平成 24 年度	平成 25 年度	平成 26 年度	平成 27 年度	平成 28 年度
1 年	児童数	24	15	12	17	18	23	16
	学級数	1	1	1	1	1	1	1
2 年	児童数	15	24	15	12	17	18	23
	学級数	1	1	1	1	1	1	1
3 年	児童数	26	15	24	15	12	17	18
	学級数	1	1	1	1	1	1	1
4 年	児童数	13	26	15	24	15	12	17
	学級数	1	1	1	1	1	1	1
5 年	児童数	17	13	26	15	24	15	12
	学級数	1	1	1	1	1	1	1
6 年	児童数	17	17	13	26	15	24	15
	学級数	1	1	1	1	1	1	1
合 計	児童数	112	110	105	109	101	109	101
		112	110	105	109	101	109	101
	学級数	6	6	6	6	6	6	6
		6	6	6	6	6	6	6

柳 田 小 学 校		平成 22 年度	平成 23 年度	平成 24 年度	平成 25 年度	平成 26 年度	平成 27 年度	平成 28 年度
1 年	児童数	65	66	61	52	59	61	68
	学級数	3	3	3	2	2	3	3
2 年	児童数	65（1）	65	66	61	52	59	61
	学級数	3	3	3	3	2	2	3
3 年	児童数	65（1）	65（1）	65	66	61	52	59
	学級数	2	2	2	2	2	2	2
4 年	児童数	63（2）	65（1）	65（1）	65	66	61	52
	学級数	2	2	2	2	2	2	2
5 年	児童数	65	63（2）	65（1）	65（1）	65	66	61
	学級数	2	2	2	2	2	2	2
6 年	児童数	62（2）	65	63（2）	65（1）	65（1）	65	66
	学級数	2	2	2	2	2	2	2
合 計	児童数	385（6）	389（4）	385（4）	374（2）	368（1）	364	367
		391	393	389	376	369	364	367
	学級数	14（2）	14（2）	14（2）	13（1）	12（1）	13	14
		16	16	16	14	13	13	14

丹波小学校		平成22年度	平成23年度	平成24年度	平成25年度	平成26年度	平成27年度	平成28年度
1年	児童数	112 (1)	106	96	118	127	97	131
	学級数	4	4	4	4	5	4	5
2年	児童数	105	112 (1)	106	96	118	127	97
	学級数	4	4	4	4	4	5	4
3年	児童数	90 (1)	105	112 (1)	106	96	118	127
	学級数	3	3	3	3	3	3	4
4年	児童数	115	90 (1)	105	112 (1)	106	96	118
	学級数	3	3	3	3	3	3	3
5年	児童数	83 (1)	115	90 (1)	105	112 (1)	106	96
	学級数	3	3	3	3	3	3	3
6年	児童数	100 (4)	83 (1)	115	90 (1)	105	112 (1)	106
	学級数	3	3	3	3	3	3	3
合計	児童数	605 (7)	611 (3)	624 (2)	627 (2)	664 (1)	656 (1)	675
		612	614	626	629	665	657	675
	学級数	20 (2)	20 (2)	20 (2)	20 (2)	21 (1)	21 (1)	22
		22	22	22	22	22	22	22

今和泉小学校		平成22年度	平成23年度	平成24年度	平成25年度	平成26年度	平成27年度	平成28年度
1年	児童数	24	13	14	9	14	18	8
	学級数	1	1	1	1	1	1	1
2年	児童数	25	24	13	14	9	14	18
	学級数	1	1	1	1	1	1	1
3年	児童数	15	25	24	13	14	9	14
	学級数	1	1	1	1	1	1	1
4年	児童数	19	15	25	24	13	14	9
	学級数	1	1	1	1	1	1	1
5年	児童数	15	19	15	25	24	13	14
	学級数	1	1	1	1	1	1	1
6年	児童数	18	15	19	15	25	24	13
	学級数	1	1	1	1	1	1	1
合計	児童数	116	111	110	100	99	92	76
		116	111	110	100	99	92	76
	学級数	6	6	6	6	6	6	6
		6	6	6	6	6	6	6

池田小学校		平成22年度	平成23年度	平成24年度	平成25年度	平成26年度	平成27年度	平成28年度
1年	児童数	8 (1)	7	5	7	6	8	3
	学級数	1	1	1	1	1	1	1
2年	児童数	5	8 (1)	7	5	7	6	8
	学級数	1	1	1	1	1	1	1
3年	児童数	9	5	8 (1)	7	5	7	6
	学級数	1	1	1	1	1	1	1
4年	児童数	11	9	5	8 (1)	7	5	7
	学級数	1						
5年	児童数	12	11	9	5	8 (1)	7	5
	学級数	1	1	1	1	1	1	1
6年	児童数	9	12	11	9	5	8 (1)	7
	学級数	1	1	1				
合計	児童数	54 (1)	52 (1)	45 (1)	41 (1)	38 (1)	41 (1)	36
		55	53	46	42	39	42	36
	学級数	6 (1)	5 (1)	5 (1)	4 (1)	4 (1)	4 (1)	4
		7	6	6	5	5	5	4

山川小学校		平成22年度	平成23年度	平成24年度	平成25年度	平成26年度	平成27年度	平成28年度
1年	児童数	11	15	11	8	14	13	11
	学級数	1	1	1	1	1	1	1
2年	児童数	12	11	15	11	8	14	13
	学級数	1	1	1	1	1	1	1
3年	児童数	16	12	11	15	11	8	14
	学級数	1	1	1	1	1	1	1
4年	児童数	18	16	12	11	15	11	8
	学級数	1	1	1	1	1	1	1
5年	児童数	16	18	16	12	11	15	11
	学級数	1	1	1	1	1	1	1
6年	児童数	19	16	18	16	12	11	15
	学級数	1	1	1	1	1	1	1
合計	児童数	92	88	83	73	71	72	72
		92	88	83	73	71	72	72
	学級数	6	6	6	6	6	6	6
		6	6	6	6	6	6	6

大成小学校		平成22年度	平成23年度	平成24年度	平成25年度	平成26年度	平成27年度	平成28年度
1年	児童数	49	35	31	42	40	36	40
	学級数	2	1	1	2	2	2	2
2年	児童数	35	49	35	31	42	40	36
	学級数	1	2	1	1	2	2	2
3年	児童数	39	35	49	35	31	42	40
	学級数	1	1	2	1	1	2	1
4年	児童数	49	39	35	49	35	31	42
	学級数	2	1	1	2	1	1	2
5年	児童数	33	49	39	35	49	35	31
	学級数	1	2	1	1	2	1	1
6年	児童数	45 (2)	33	49	39	35	49	35
	学級数	2	1	2	1	1	2	1
合計	児童数	250 (2)	240	238	231	232	233	224
		252	240	238	231	232	233	224
	学級数	9 (1)	8	8	8	9	10	9
		10	8	8	8	9	10	9

徳光小学校		平成22年度	平成23年度	平成24年度	平成25年度	平成26年度	平成27年度	平成28年度
1年	児童数	11	10	10	7	9	10	9
	学級数	1	1	1	1	1	1	1
2年	児童数	7	11	10	10	7	9	10
	学級数	1	1	1	1	1	1	1
3年	児童数	10	7	11	10	10	7	9
	学級数	1	1	1	1	1	1	1
4年	児童数	12	10	7	11	10	10	7
	学級数	1	1	1	1	1	1	1
5年	児童数	8	12	10	7	11	10	10
	学級数	1	1	1	1	1	1	1
6年	児童数	13	8	12	10	7	11	10
	学級数	1	1	1	1	1	1	1
合計	児童数	61	58	60	55	54	57	55
		61	58	60	55	54	57	55
	学級数	6	6	6	6	6	6	5
		6	6	6	6	6	6	5

利永小学校		平成22年度	平成23年度	平成24年度	平成25年度	平成26年度	平成27年度	平成28年度
1年	児童数	3	2	2	3	3	3	6
	学級数	1	1	1	1	1	1	1
2年	児童数	3	3	2	2	3	3	3
	学級数							1
3年	児童数	3	3	3	2	2	3	3
	学級数	1	1	1	1	1	1	1
4年	児童数	3	3	3	3	2	2	3
	学級数							
5年	児童数	5	3	3	3	3	2	2
	学級数	1	1	1	1	1	1	1
6年	児童数	2	5	3	3	3	3	2
	学級数							
合計	児童数	19	19	16	16	16	16	19
		19	19	16	16	16	16	19
	学級数	3	3	3	3	3	3	4
		3	3	3	3	3	3	4

開間小学校		平成22年度	平成23年度	平成24年度	平成25年度	平成26年度	平成27年度	平成28年度
1年	児童数	37	33	29	29	28	22	22
	学級数	2	1	1	1	1	1	1
2年	児童数	38	37	33	29	29	28	22
	学級数	2	2	1	1	1	1	1
3年	児童数	29	38	37	33	29	29	28
	学級数	1	1	1	1	1	1	1
4年	児童数	41 (1)	29	38	37	33	29	29
	学級数	2	1	1	1	1	1	1
5年	児童数	41	41 (1)	29	38	37	33	29
	学級数	2	2	1	1	1	1	1
6年	児童数	33	41	41 (1)	29	38	37	33
	学級数	1	2	2	1	1	1	1
合計	児童数	219 (1)	219 (1)	207 (1)	195	194	178	163
		220	220	208	195	194	178	163
	学級数	10 (1)	9 (1)	7 (1)	6	6	6	6
		11	10	8	6	6	6	6

川尻小学校		平成22年度	平成23年度	平成24年度	平成25年度	平成26年度	平成27年度	平成28年度
1年	児童数	15	10	13	5	10	6	6
	学級数	1	1	1	1	1	1	1
2年	児童数	13	15	10	13	5	10	6
	学級数	1	1	1	1	1	1	1
3年	児童数	11	13	15	10	13	5	10
	学級数	1	1	1	1	1	1	1
4年	児童数	17	11	13	15	10	13	5
	学級数	1	1	1	1	1	1	
5年	児童数	9	17	11	13	15	10	13
	学級数	1	1	1	1	1	1	1
6年	児童数	20	9	17	11	13	15	10
	学級数	1	1	1	1	1	1	1
合計	児童数	85	75	79	67	66	59	50
		85	75	79	67	66	59	50
	学級数	6	6	6	6	6	6	5
		6	6	6	6	6	6	5

総 計		平成 22 年度	平成 23 年度	平成 24 年度	平成 25 年度	平成 26 年度	平成 27 年度	平成 28 年度
1 年	児童数	403 ( 2 )	359	322	331	377	339	355
	学級数	20	18	18	17	19	19	19
2 年	児童数	366 ( 1 )	403 ( 2 )	359	322	331	377	339
	学級数	18	19	17	17	16	18	19
3 年	児童数	354 ( 4 )	366 ( 1 )	403 ( 2 )	359	322	331	377
	学級数	16	16	17	16	15	16	17
4 年	児童数	418 ( 4 )	354 ( 4 )	366 ( 1 )	403 ( 2 )	359	322	331
	学級数	17	14	14	15	14	13	12
5 年	児童数	352 ( 1 )	418 ( 4 )	354 ( 4 )	366 ( 1 )	403 ( 2 )	359	322
	学級数	17	18	16	16	17	16	15
6 年	児童数	382 ( 9 )	352 ( 1 )	418 ( 4 )	354 ( 4 )	366 ( 1 )	403 ( 2 )	359
	学級数	16	16	17	14	14	15	14
合 計	児童数	2,275 ( 21 )	2,252 ( 12 )	2,222 ( 11 )	2,135 ( 7 )	2,158 ( 3 )	2,131 ( 2 )	2,083
		2,296	2,264	2,233	2,142	2,161	2,133	2,083
	学級数	104 ( 9 )	101 ( 8 )	99 ( 8 )	95 ( 5 )	95 ( 3 )	97 ( 2 )	96
		113	109	107	100	98	99	96

北指宿中学校		平成22年度	平成23年度	平成24年度	平成25年度	平成26年度	平成27年度	平成28年度
1年	生徒数	92	98 (3)	97	114 (1)	108 (2)	95 (1)	107
	学級数	3	3	3	3	3	3	3
2年	生徒数	97	92	98 (3)	97	114 (1)	108 (2)	95 (1)
	学級数	3	3	3	3	3	3	3
3年	生徒数	117	97	92	98 (3)	97	114 (1)	108 (2)
	学級数	3	3	3	3	3	3	3
合計	生徒数	306	287 (3)	287 (3)	309 (4)	319 (3)	317 (4)	310 (3)
		306	290	290	313	322	321	313
	学級数	9	9 (2)	9 (2)	9 (2)	9 (2)	9 (2)	9 (2)
		9	11	11	11	11	11	11

南指宿中学校		平成22年度	平成23年度	平成24年度	平成25年度	平成26年度	平成27年度	平成28年度
1年	生徒数	106 (1)	125 (4)	116 (1)	134 (2)	114 (2)	133	138 (1)
	学級数	3	4	3	4	3	4	4
2年	生徒数	108	106 (1)	125 (4)	116 (1)	134 (2)	114 (2)	133
	学級数	3	3	4	3	4	3	4
3年	生徒数	115 (1)	108	106 (1)	125 (4)	116 (1)	134 (2)	114 (2)
	学級数	3	3	3	4	3	4	3
合計	生徒数	329 (2)	339 (5)	347 (6)	375 (7)	364 (5)	381 (4)	385 (3)
		331	344	353	382	369	385	388
	学級数	9 (1)	10 (2)	10 (2)	11 (2)	10 (2)	11 (2)	11 (2)
		10	12	12	13	12	13	13

西指宿中学校		平成22年度	平成23年度	平成24年度	平成25年度	平成26年度	平成27年度	平成28年度
1年	生徒数	22	27	27	30	24	30	32 (1)
	学級数	1	1	1	1	1	1	1
2年	生徒数	36	22	27	27	30	24	30
	学級数	1	1	1	1	1	1	1
3年	生徒数	27	36	22	27	27	30	24
	学級数	1	1	1	1	1	1	1
合計	生徒数	85	85	76	84	81	84	86 (1)
		85	85	76	84	81	84	87
	学級数	3	3	3	3	3	3	3 (1)
		3	3	3	3	3	3	4

山川中学校		平成22年度	平成23年度	平成24年度	平成25年度	平成26年度	平成27年度	平成28年度
1年	生徒数	61 (1)	79 (2)	62	82	68	57	74
	学級数	2	2	2	3	2	2	2
2年	生徒数	85	61 (1)	79 (2)	62	82	68	57
	学級数	3	2	2	2	3	2	2
3年	生徒数	69	85	61 (1)	79 (2)	62	82	68
	学級数	2	3	2	2	2	3	2
合計	生徒数	215 (1)	225 (3)	202 (3)	223 (2)	212	207	199
		216	228	205	225	212	207	199
	学級数	7 (1)	7 (1)	6 (1)	7 (1)	7	7	6
		8	8	7	8	7	7	6

開 聞 中 学 校		平成 22 年度	平成 23 年度	平成 24 年度	平成 25 年度	平成 26 年度	平成 27 年度	平成 28 年度
1 年	生徒数	47	53	50	58 ( 1 )	40	51	52
	学級数	2	2	2	2	1	2	2
2 年	生徒数	59	47	53	50	58 ( 1 )	40	51
	学級数	2	2	2	2	2	1	2
3 年	生徒数	53	59	47	53	50	58 ( 1 )	40
	学級数	2	2	2	2	2	2	1
合 計	生徒数	159	159	150	161 ( 1 )	148 ( 1 )	149 ( 1 )	143
		159	159	150	162	149	150	143
	学級数	6	6	6	6 ( 1 )	5 ( 1 )	5 ( 1 )	5
		6	6	6	7	6	6	5

総 計		平成 22 年度	平成 23 年度	平成 24 年度	平成 25 年度	平成 26 年度	平成 27 年度	平成 28 年度
1 年	生徒数	328 ( 2 )	382 ( 9 )	352 ( 1 )	418 ( 4 )	354 ( 4 )	366 ( 1 )	403 ( 2 )
	学級数	11	12	11	13	10	12	12
2 年	生徒数	385	328 ( 2 )	382 ( 9 )	352 ( 1 )	418 ( 4 )	354 ( 4 )	366 ( 1 )
	学級数	12	11	12	11	13	10	12
3 年	生徒数	381 ( 1 )	385	328 ( 2 )	382 ( 9 )	352 ( 1 )	418 ( 4 )	354 ( 4 )
	学級数	11	12	11	12	11	13	10
合 計	生徒数	1,094 ( 3 )	1,095 ( 11 )	1,062 ( 12 )	1,152 ( 14 )	1,124 ( 9 )	1,138 ( 9 )	1,123 ( 7 )
		1,097	1,106	1,074	1,166	1,133	1,147	1,130
	学級数	34 ( 2 )	35 ( 5 )	34 ( 5 )	36 ( 6 )	34 ( 5 )	35 ( 5 )	34 ( 5 )
		36	40	39	42	39	40	39

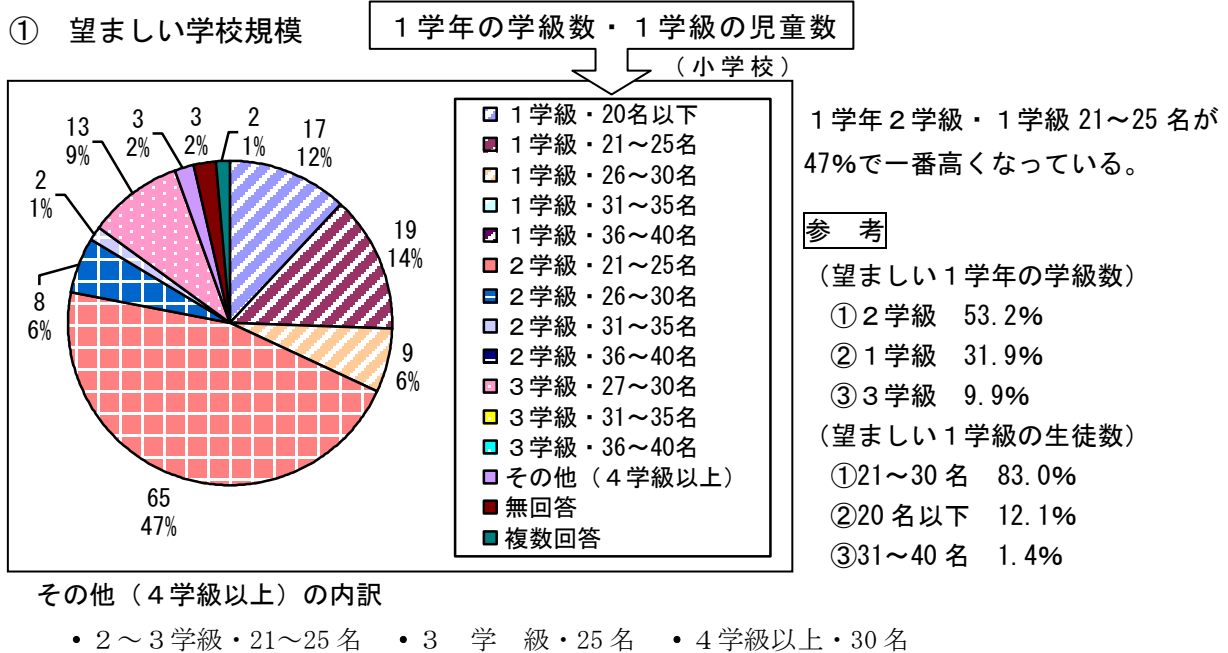
■ 望ましい学校規模に関するアンケート結果（指宿市内教職員）

平成 21 年 5 月実施

	教 職 員 数	回 答 者 数	回 答 率
小 学 校	185 名	141 名	76.2 %
中 学 校	97 名	72 名	74.2 %
合 計	282 名	213 名	75.5 %

小学校について（小学校教職員による回答）

問 あなたは、どの程度の学校規模が望ましいと考えますか。授業や学校行事などを総合的に勘案し、（別紙）選択肢「① 望ましい学校規模」及び「② ①の学校規模を選択した理由」の中からあてはまる番号をお答えください。（所属する学校を問わず、小学校及び中学校ともにお答えください。）

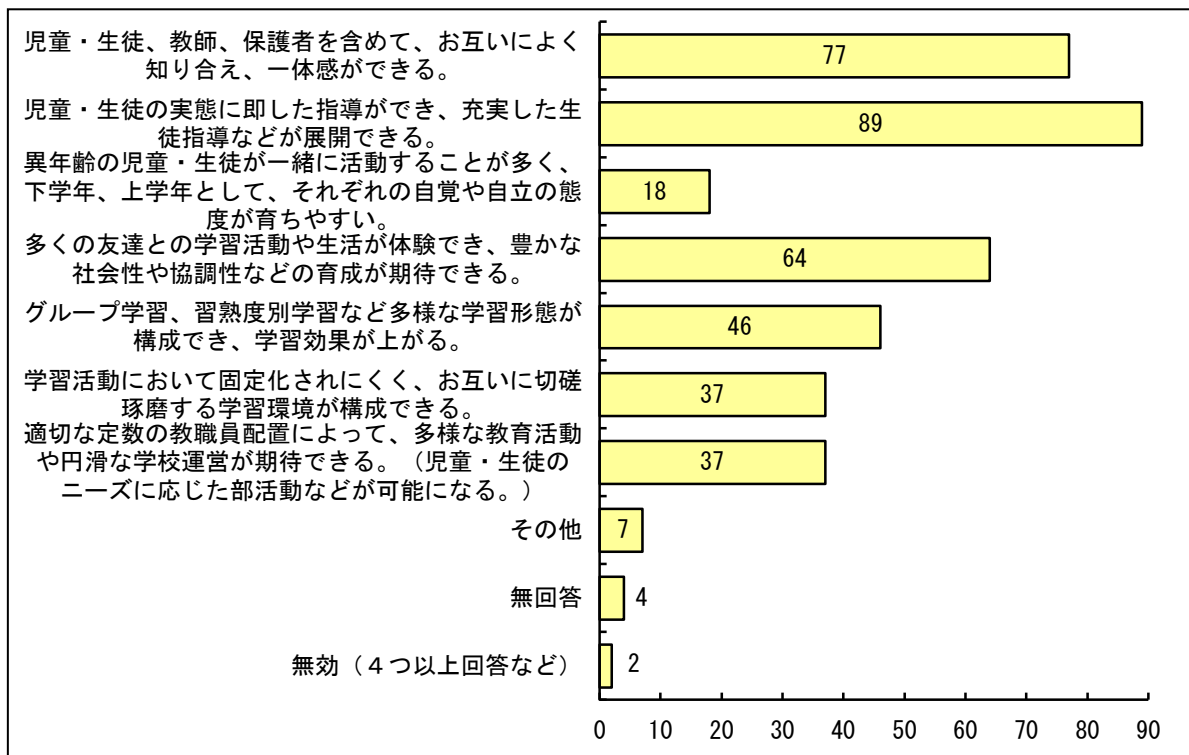




② ①の学校規模を選択した理由（3つまで選択可）

「児童・生徒の実態に即した指導ができ、充実した生徒指導などが展開できる。」が一番多く、次いで「児童・生徒、教師、保護者を含めて、お互いによく知り合え、一体感ができる。」、「多くの友達との学習活動や生活が体験でき、豊かな社会性や協調性などの育成が期待できる。」となっている。

（小学校）



参 考

①で「2学級」を選択した教職員の中では、「児童・生徒の実態に即した指導ができ、充実した生徒指導などが展開できる。」や「多くの友達との学習活動や生活が体験でき、豊かな社会性や協調性などの育成が期待できる。」といった回答が多かった。

①で「1学級」を選択した教職員の中では、「児童・生徒の実態に即した指導ができ、充実した生徒指導などが展開できる。」や「児童・生徒、教師、保護者を含めて、お互いによく知り合え、一体感ができる。」といった回答が多かった。

①で「3学級」を選択した教職員の中では、「児童・生徒の実態に即した指導ができ、充実した生徒指導などが展開できる。」や「多くの友達との学習活動や生活が体験でき、豊かな社会性や協調性などの育成が期待できる。」といった回答が多かった。

①で「21～30名」を選択した教職員の中では、「児童・生徒の実態に即した指導ができ、充実した生徒指導などが展開できる。」、「児童・生徒、教師、保護者を含めて、お互いによく知り合え、一体感ができる。」、「多くの友達との学習活動や生活が体験でき、豊かな社会性や協調性などの育成が期待できる。」といった回答が多かった。

①で「20名以下」を選択した教職員の中では、「児童・生徒、教師、保護者を含めて、お互いによく知り合え、一体感ができる。」や「児童・生徒の実態に即した指導ができ、充実した生徒指導などが展開できる。」といった回答が多かった。

①で「31～40名」を選択した教職員の中では、「多くの友達との学習活動や生活が体験でき、豊かな社会性や協調性などの育成が期待できる。」や「学習活動において固定化されにくく、お互いに切磋琢磨する学習環境が構成できる。」といった回答が多かった。

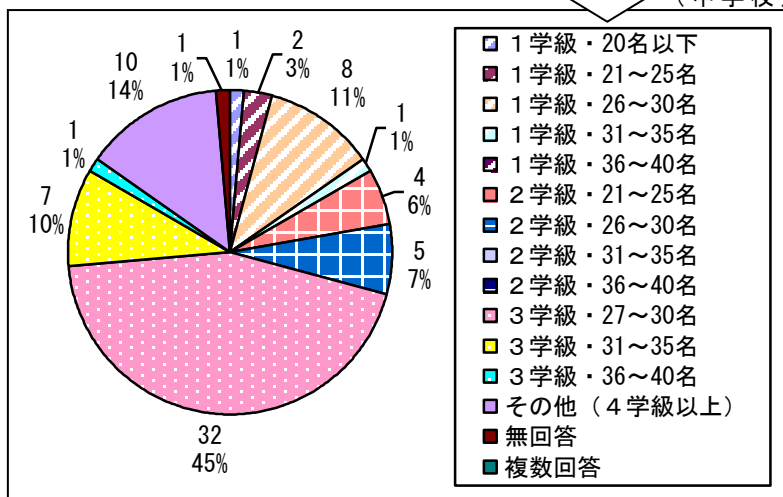
中学校について（中学校教職員による回答）

問 あなたは、どの程度の学校規模が望ましいと考えますか。授業や学校行事などを総合的に勘案し、（別紙）選択肢「① 望ましい学校規模」及び「② ①の学校規模を選択した理由」の中からあてはまる番号をお答えください。（所属する学校を問わず、小学校及び中学校ともにお答えください。）

① 望ましい学校規模

1学年の学級数・1学級の生徒数

（中学校）



1学年3学級・1学級27～30名が45%で一番高くなっている。

参考

（望ましい1学年の学級数）

- ① 3学級 55.6%
- ② 1学級 16.7%
- ③ 2学級 12.5%

（望ましい1学級の生徒数）

- ① 21～30名 83.3%
- ② 31～40名 12.5%
- ③ 20名以下 2.8%

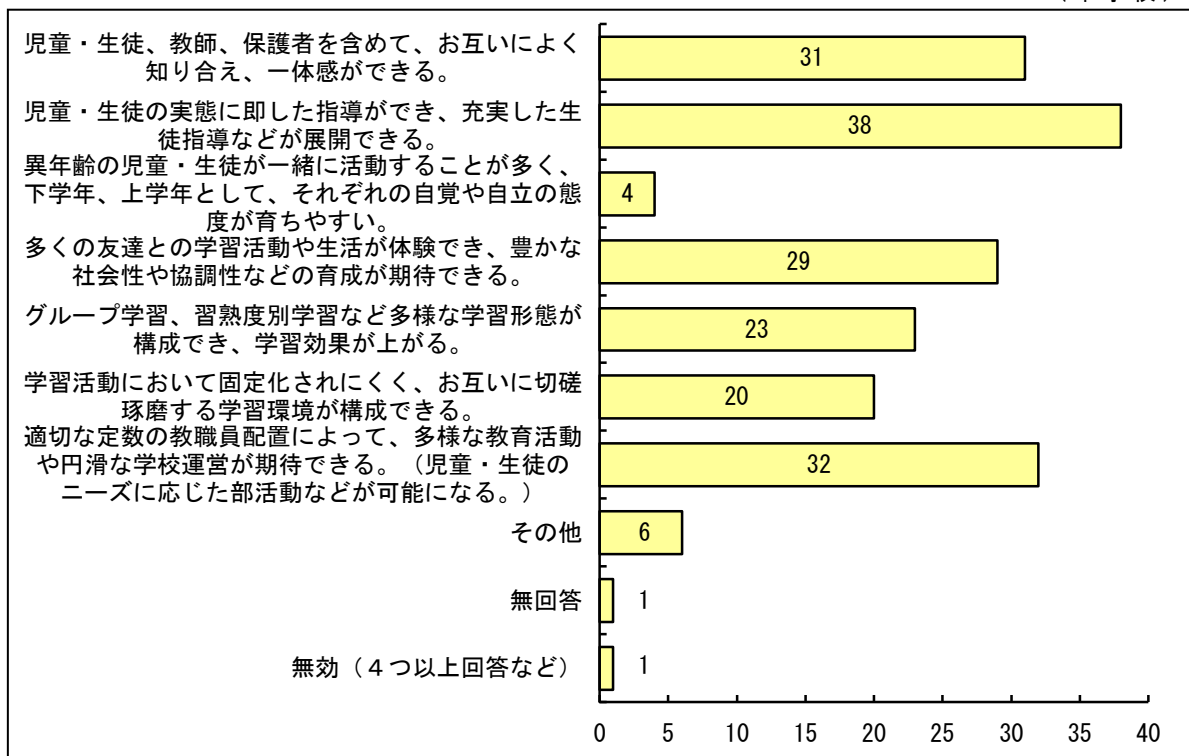
その他（4学級以上）の内訳

- ・ 4学級・30名（9名回答）
- ・ 6学級・20名

② ①の学校規模を選択した理由（3つまで選択可）

「児童・生徒の実態に即した指導ができ、充実した生徒指導などが展開できる。」が一番多く、次いで「適切な定数の教職員配置によって、多様な教育活動や円滑な学校運営が期待できる。（児童・生徒のニーズに応じた部活動などが可能になる。）」、「児童・生徒、教師、保護者を含めて、お互いによく知り合え、一体感ができる。」となっている。

（中学校）



参 考

①で「3学級」を選択した教職員の中では、「適切な定数の教職員配置によって、多様な教育活動や円滑な学校運営が期待できる。（児童・生徒のニーズに応じた部活動などが可能になる。）」や「児童・生徒の実態に即した指導ができ、充実した生徒指導などが展開できる。」といった回答が多かった。

①で「1学級」を選択した教職員の中では、「児童・生徒の実態に即した指導ができ、充実した生徒指導などが展開できる。」や「児童・生徒、教師、保護者を含めて、お互いによく知り合え、一体感ができる。」といった回答が多かった。

①で「2学級」を選択した教職員の中では、「児童・生徒、教師、保護者を含めて、お互いによく知り合え、一体感ができる。」や「児童・生徒の実態に即した指導ができ、充実した生徒指導などが展開できる。」といった回答が多かった。

①で「21～30名」を選択した教職員の中では、「児童・生徒の実態に即した指導ができ、充実した生徒指導などが展開できる。」や「児童・生徒、教師、保護者を含めて、お互いによく知り合え、一体感ができる。」といった回答が多かった。

①で「31～40名」を選択した教職員の中では、「多くの友達との学習活動や生活が体験でき、豊かな社会性や協調性などの育成が期待できる。」や「適切な定数の教職員配置によって、多様な教育活動や円滑な学校運営が期待できる。(児童・生徒のニーズに応じた部活動などが可能になる。)」といった回答が多かった。

①で「20名以下」を選択した教職員の中では、「児童・生徒の実態に即した指導ができ、充実した生徒指導などが展開できる。」や「適切な定数の教職員配置によって、多様な教育活動や円滑な学校運営が期待できる。(児童・生徒のニーズに応じた部活動などが可能になる。)」といった回答が多かった。