

# いぶすき 2月号

Feb.2013

No.86

広報いぶすき 平成25年2月号 No.86

編集発行 指宿市市長公室広報統計係

〒891-0497 鹿児島県指宿市十町2424番地  
http://www.city.ibusuki.lg.jp  
☎2111 (内線172) ✉info@city.ibusuki.lg.jp

### 主な記事

- P2～P3……いぶすき菜の花マラソン大会フォト
- P4～P5……市消防出初式・各種表彰
- P6～P7……市都市計画マスタープラン
- P8～P9……県下一周駅伝競走大会
- P10～P11……指宿の彩り
- P12……市成人式フォト
- P13……旬の人
- P14……徴収強化月間
- P15……サルの被害対策
- P18～P21……まちの話題
- P22～P29……情報掲示板



### 日曜・祝日当番医 (在宅時間8時～18時)

【外科：青色 内科：緑色】  
○かかりつけ医が不在のときは、当番医を利用してください。

項目 月日	医療機関名 (診療科)	電話番号
2月3日 (日)	【外科】 国立病院機構指宿病院 【内科】 濱田洋一郎医院	☎22231 ☎22614
2月10日 (日)	【外科】 生駒外科医院 【内科】 指宿さがら病院	☎23059 ☎23079
2月11日 (月)	【外科】 木之下外科・胃腸科・肛門科クリニック 【内科】 丸山クリニック (※)	☎233940 ☎250101
2月17日 (日)	【外科】 池田診療所 【内科】 こどもの森小児科クリニック	☎262101 ☎271010
2月24日 (日)	【外科】 田畑クリニック (※) 【内科】 指宿温泉病院	☎245131 ☎253653
3月3日 (日)	【外科】 国立病院機構指宿病院 【内科】 外村クリニック (※)	☎22231 ☎243770

(※)印が付いている医療機関では、日曜・祝日の当番日に健康診査が受診できます (事前に申し込んでください)。

24時間体制で緊急時の当番医を紹介します。 当番医テレホンサービス ☎26868

### 日曜・祝日薬局 (開局時間9時～18時)

項目 月日	薬局名	電話番号
2月3日 (日)	指宿薬剤師会薬局	☎26343
2月10日 (日)	三愛調剤薬局 チェリー調剤薬局	☎24715 ☎243705
2月11日 (月)	イブスキ薬局	☎244516
2月17日 (日)	ケーアイ調剤薬局指宿店	☎271152
2月24日 (日)	南九州薬局指宿店 ヨシ薬局	☎234689 ☎253678
3月3日 (日)	指宿薬剤師会薬局	☎26343

### 今月の表紙

#### 守 中川地区でごちょう踊り り続く伝統行事

1月1日、中川地区の高祖神社で、伝統行事の「ごちょう踊り」が奉納されました。鬼神を先頭に、鮮やかな陣羽織風の衣装を身にまとった舞手が太鼓やかねを打ち鳴らしながら舞い踊ります。奉納後は公民館前でも披露され、鬼神は「ウォー」と叫びながら集まった住民らの魔をはらい、新年を祝いました。



### 人のうごき

1月1日現在

総人口 43,550人 (－59)  
 男 19,848人 (－25)  
 女 23,702人 (－34)  
 世帯数 19,162戸 (－18)

### 水道工事当番店

※水道工事に関する当番店です。下水やトイレの詰まり等は、なじみの工事店にお願いしてください。また、宅地内の漏水についてもできるだけ設置業者へ修理依頼をお願いします。

#### 指宿地域

2月1日～3日 (有)上林山組 ☎25515  
 (夜・休☎090-2511-4331)  
 4日～10日 株川路建設 ☎292077  
 (夜・休☎080-5240-2077)  
 11日～17日 (有)吉元水道 ☎22424  
 (夜・休☎090-8835-2223)  
 18日～24日 株後迫組 ☎253111  
 25日～3月3日 (有)指宿工業所 ☎23530  
 (夜・休☎25182)

#### 山川地域

2月1日～15日 西設備 ☎341176  
 16日～28日 (有)東水道工務店 ☎392447  
 3月 (有)大園建設 ☎392553

#### 開聞地域

2月 株丸新建設 ☎32227  
 3月 (有)中村組 ☎32228

### 今月の税金は？

税の種類	期別
国民健康保険税 介護保険料 後期高齢者医療保険料	8期
□座振替日	2月25日(月)
納付書での納期限	2月28日(木)

問い合わせ先  
税務課収納管理係  
☎22111 (内線234)





間もなく中間地点、お腹も空くころ

いただきます

焼き鳥食べて塩分補給

湖畔に広がる菜の花も選手を歓迎



菜の花が選手を後押し

イモを食べんね

何個でもいけそう



最後の坂道を気力で登る

茶ぶしを飲んで元気出して

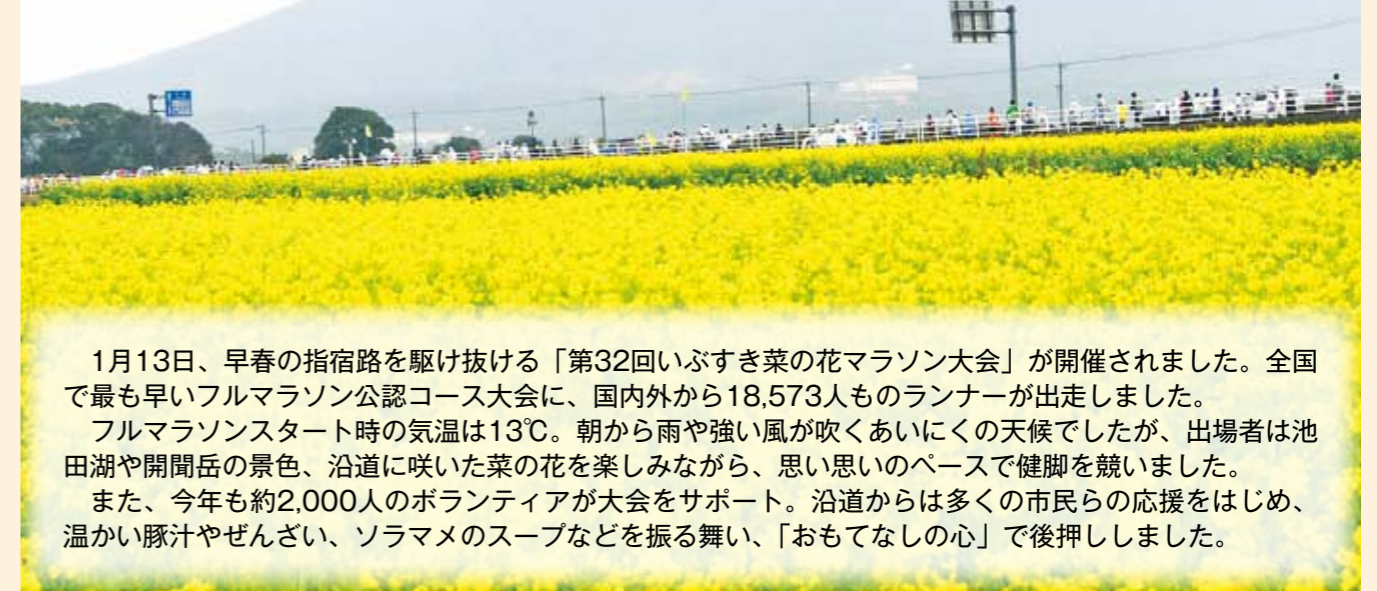
パパ頑張ってるよ



ゴールにはたくさんの感動があふれる

高校生もボランティアで参加「お疲れさまでした」

# 咲き誇る菜の花 心温まるおもてなし 満開ロードを力走 第32回いぶすき菜の花マラソン大会



1月13日、早春の指宿路を駆け抜ける「第32回いぶすき菜の花マラソン大会」が開催されました。全国で最も早いフルマラソン公認コース大会に、国内外から18,573人もランナーが出走しました。フルマラソンスタート時の気温は13℃。朝から雨や強い風が吹くあいにくの天候でしたが、出場者は池田湖や開開岳の景色、沿道に咲いた菜の花を楽しみながら、思い思いのペースで健脚を競いました。また、今年も約2,000人のボランティアが大会をサポート。沿道からは多くの市民らの応援をはじめ、温かい豚汁やぜんざい、ソラマメのスープなどを振る舞い、「おもてなしの心」で後押ししました。



夜明け前から準備に取り掛かる

最高齢参加者の増田輝男さん(90歳・大阪府)が選手宣誓

選手を迎える受付会場

沿道の声援に応えるランナー

号砲と共に一斉にスタートする参加者たち

冷たい雨にも負けず、笑顔で快走

最初の難関、起伏の激しいコースが続く



# 高めよう 地域の防災行動力

1月6日、サンシティホールいぶすき前の広場で、平成25年市消防出初式が行われました。

市内23の消防分団員や少年・幼年消防クラブ員ら約650人が、威風堂々の分列行進を披露。新年の防火・防災への誓いを新たにしました。

式では、指宿方面隊の消防ポンプ車による一斉放水や消防クラブによる規律訓練、女性消防隊の軽可搬ポンプ操作など、日ごろの成果も披露されました。

豊留市長は式辞の中で、昨年の佐多岬沖で発生した高速船衝突事故に伴う救助活動や連日の大雨による自然災害の猛威に触れながら、「皆さんの救助活動や災害復旧に当たる姿を見て、あらためて頼もしさを感じた年でした」と団員を激励しました。

また、長年にわたる消防団員活動や人命救助などに対する各種表彰も行われました。

## 各種表彰・伝達 (順不同・敬称略)

**日本消防協会会長表彰**  
勤続章(30年)  
新宮領 進



**県消防協会総裁表彰**  
功績章(20年)

鎌ヶ迫 浩、下曾山 茂人  
吉崎 一、白山 幸二  
松山 重光、馬場 信夫  
坂口 政彦、新吉 健二  
川上 重行、濱上 毅  
坂元 茂教

**精績章(15年)**

田中 静、松木 義人  
迫 清美、福永 信幸  
白濱 浩、尾山 和明  
外園 剛一、谷口 智治  
前園 正治、小園 重人  
西田 義哲、東 忠孝  
上村 浩一、坂元 和人  
阿萬 光彦、中野 弘巳  
七夕 純二

**県知事表彰**  
勤続章(10年)

中村 浩一、吉元 清久  
永吉 博文、上川床俊彦  
坂元 修、谷山 利広  
上迫 徹、堀 勇一  
南 眞二、馬場 剛  
西元 誠、水流 正裕  
葛蒲谷 学、前村 修  
湯之上大幸、前田 剛  
岡野 圭佑、前田 忍  
永田 亘、永田 旭  
川畑 裕輝、福留 敏朗  
津田 一也、川添 紀雄  
谷村 昌芳、竹畑 巧

**指宿市長表彰**  
35年勤続  
田代 吉男

**25年勤続**

徳留 隆一、吉元 政敏  
江口 徳也、水迫 一民  
中川 明、鶴丸 秀信  
中西 健市、原村 秀猛  
水溜 孝幸、水溜 久文

**一般功労**

龜之園哲郎、高吉一亜樹  
小宮 純、前原 優作  
川畑 淳一、上野 秀幸  
宮地 主税、田之上 洋  
田之上真一、吉村 拓也  
谷迫 年徳、迫田 勇一  
前原 光夫、坂口 健作  
福吉 敬太、入野 信幸  
井上 功彦、川添 健一  
今村 真吾

**指宿市長表彰**  
30年勤続(30年以上)

松田 直人、西野 一光  
大岩本 恵、中西榮一郎

**20年勤続(20年以上)**

徳永 昭智、今柳田 明  
田畑 正、大小田 守  
末吉 清藤、永吉 良一  
久保 末浩、岩崎 吉孝  
濱田 直幸、山崎 毅  
迫中 毅、岩下 敏和

**10年勤続(10~11年未満)**

上高原秀樹、市山 祐史  
下柳田賢次、竹下 隆治  
岡元 宏栄、竹下健太郎  
中熊 竜吾、中西 明  
西元 孝男、篠原 寛法  
岩下 隆義、高下 修一  
西 一博、大園 幸平  
浜田 慎二、前島 光明  
上野 友寛、松澤 定広  
志戸 健太、中野 弘光  
田中 哲夫



**特別功労(ラッパ要員)**  
10年勤続  
田中 哲夫

**5年勤続**

西村 司、澤山 建志  
前村 修、中拂 哲平

**人命救助**

下川 孝也、下川 洋子

**初期消火**

岡元 正男、大吉 勇  
協力団体  
かごしま森林組合いぶすき支所



**退団者感謝状**

野元 茂孝、石口 憲市  
中西 忠行、川口 清夫  
永山 正、今川 千早  
中野 勇美、武元 勉  
園崎 秋吉、下村 秋利  
上迫 勝彦、谷口 智治  
藏園 堅志、新村 博和  
桃木 安幸、西元 直樹  
西田 稔幸、濱田 義輝  
永田 亘、松山 英樹  
東 忠孝、桃木 直人  
嶽野 修、濱田 直  
津田 一也、中村 秀幸  
坂上 幸雄、七夕 純二  
谷村 栄一、龜之園 等

# ワークショップで

## 地域の将来像を考える

指宿市は、新たなまちづくりを推進することが求められています。地域の特色を生かした、個性的で活力に満ちた主体的な地域づくりを進めるために、今後、私たちはどのように取り組んでいけばよいのでしょうか。



### 地域の特色を生かした活性化

ワークショップでは、テーマを決めて話し合いが行われ、さまざまな意見が交わされました。

#### 第1回ワークショップ

##### 「地域の宝を発見しよう」

参加者は、本市の現況について説明を受け、地域の問題点や地域資源などを話し合い、「歩道が狭い」「公園がない」「集落の空き家が目立つ」「長期的な計画がない」などの意見を基に「良いところ悪いところマップ」を作成しました。

#### 第2回ワークショップ

##### 「地域づくりの将来像を考えよう」

良いところ悪いところマップを参考に、「守る」「育てる」「創る」「直す」といった視点に立ち、身近な地域の課題を出し合い、各地域の宝や資源などからキャッチフレーズ（地域の将来像）を考えました。

地域のことをより深く考えることで新たな発見があり、分かりやすく個性あふれるキャッチフレーズが完成しました。



さまざまな視点で真剣に問題を指摘



世代を越えて意見を交換

### 指宿市都市計画マスタープラン

市は「豊かな資源が織りなす食と健康のまち」を将来都市像とする「指宿市総合振興計画」を進めるに当たり、これからのまちづくりの基本的な方向性やまちづくりの重点戦略などを盛り込んだ新たなまちづくりの指針として「指宿市都市計画マスタープラン（以下「マスタープラン」）の策定を進めています。

このマスタープランは、今後、本市が目指すべきまちづくりの基本的な方針になります。

#### 都市計画マスタープランとは

人や物の動き、土地の利用の仕方、公共施設の整備などについて住民の意見を反映しながら将来のまちをどのようにしていくかを具体的に定めた計画です。

#### 都市計画の現状と課題

本市は、JＲ指宿駅や山川・開聞庁舎周辺等に置いて、商業が集積する市街地が形成されています。しかし、郊外型の大型店舗の進出等に伴って、にぎわいの喪失や商業機能の低下、まちの空洞化が大きな問題となっています。

地域	キャッチフレーズ
北指宿	いにしえと湯けむり香る食と癒しのまち北指宿
西指宿	いけてる池輝・ひめてる姫輝・とれてる獲輝・みんな活躍!! 西指宿
南指宿	世界一の砂むしのある海岸線 人情あふれるおもてなし 人・街・食 未来にこぼれる南指宿
山川	YOU・湯・自適なみなとまち 山川
開聞	開聞岳と歴史の懷で ゆっくり流れる時の中を 老いも若きもいきいき暮らす 花いっぱい街 かいもん

#### 第3回ワークショップ

##### 「地域づくりの方向性を考えよう」

考え出されたキャッチフレーズを達成するため、地域の中で主要な施設や場所（拠点）の役割を考慮し、それぞれをつなぐ幹線道路や河川、新たな道路の設定など、必要である「軸」を検討しました。地区の特性や現在の土地利用などを踏まえた「ゾーニング」を検討し、「こんな地域にしたいねマップ」を作成しました。自分の住んでいる地域のことをより深く考え、参加者同士が意見交換することで、新たなまちづくりの方向性が見えてきました。

また、本市は日本有数の温泉地として、毎年多くの観光客が訪れる観光地であることから、市民や観光客の多様なニーズに対応した、誰もが歩きたくなる雰囲気漂うまちづくりが求められています。

#### ワークショップによる意見交換

マスタープランの策定に当たっては、現況調査や関連計画等の位置付け、アンケート調査による住民の意向を踏まえ、都市の特性と課題を抽出・整理し、基本的な方向性を検討する必要があります。

そのため市では、市の目指すべき都市像や将来に向けて、より重要となる施策などを議論していただく場として「ワークショップ」を開催しました。



話し合った結果を発表



マップを作成して参加者の思いを明確化

#### これからの取り組み

「こんな地域にしたい」「こんなまちに住みたい」という思いを実現していくため、秩序ある整備がより重視されなければなりません。

市では、ワークショップで得られた成果をマスタープランに反映することで、分かりやすく親しみのある計画を策定していきます。

今後、マスタープランは、庁内検討委員会を経て策定委員会に諮り、平成25年度の完成を目指します。

#### 問い合わせ先

都市整備課都市整備係

☎21111（内線363）

Spread the Wings

2月16日～20日 県内53区間588.6km

# 県下一周市郡对抗駅伝競走大会

## 目標はCクラス優勝、さらに上位へ

昨年指宿チームは、12チーム中10位ながら大幅にタイムを短縮。躍進第1位を勝ち取りました。  
今年もCクラス優勝を目標に掲げ、選手たちは、地元の期待に応えようと日々練習に励み、闘志を燃やしています。



1月19日に行われた指宿地区チーム結団式



選手宣誓で決意を表明

奄美群島の本土復帰などを記念して始まった、鹿児島県下一周市郡对抗駅伝競走大会が、昭和29年のスタート以来、いよいよ60回目の記念大会を迎えます。

順位は、日ごとのタイムを競う日間順位と5日間のトータルタイムで競う総合順位があります。また、総合順位では総合優勝だけでなく、前年度成績上位から4チームごとにA・B・Cクラスに分け、クラスごとに優勝が争われます(前年度1～4位がAクラス、5～8位がBクラス、9～12位がCクラス)。  
今回、60回記念として初日1区に特別4区間が設けられ、中学生男子選手、高校・一般女子選手、男子シニア選手が出走します。



## 指揮官に聞く

MINAMI  
**南 孝盛さん**  
(高野原)

指宿チーム監督に就任して5年目。県下一周駅伝の選手として23回出場の実績を持つ。その経験を生かしチーム全体をまとめる。49歳



(高野原)

**今回の県下一周駅伝、どのような戦い方を考えていますか。**  
昨年とメンバーの構成は変わっていませんが、新たに高校1・2年生が加わったことでチームの底上げができているとは感じています。  
今回、若い世代に経験を積んでもらう意味でも、主要区間とか長丁場を走らせてみたいと思っています。そうすることで、少しでもベテラン選手が無理をしないような配置を考えています。目標としては、昨年の記録より10分以上の短縮、Cクラス優勝を目指しています。

**区間配置の構想は、すでに固まっていますか。**  
自分の中の願望というか、そういう構想はあります。重要な区間がある程度決まらないことには、他の区間も埋まってこないで、核になる5～6人を主に決めて、後はつなぎ区間をはめ込んでいくことになると思います。  
ただ、その時の選手の体調やコンディションによって、区間配置は決めていくことになると思っています。特に特別区間に対しては、特に

意識していません。4人で1つの区間だと考えていますし、後は従来の区間に戻って、チームが一つに流れていけばいいのかなと考えています。  
ただ、中学生は経験が少ないので、周りの雰囲気や環境にのまれて力を出し切れないかもしれません。普段どおりの走りができたらいいと思います。

**今後のチーム育成についてどのように考えていますか。**

高校生が育ってきているので、進学や就職しても地元に残れる環境を整えてあげたいと思います。指宿単独チームとなった前々回、最下位というどん底を味わい、チームを組むのもやっとの状態でした。今後そういったことがないよう、地域の方々にも協力をいただきながら盛り上げていきたいです。  
みんな走ることが好きだからこうして集まっているし、生きがいを感じていると思います。選手を信じ、自主的に任せています。目標とするところは、みんな一つだと思えますから。

### 県下一周駅伝に声援を!

2月16日(土)は、地元選手が郷土入りします。多くの市民の皆さんの温かい声援をお願いします。

選手の通過する20～30分前には、広報宣伝車が応援小旗を配布しますので、小旗を持って選手を励ましてください。

### 市内通過の予定時刻

2月16日(土)	
10時56分	道の駅いぶすき前
10時59分	今和泉小前
11時9分	指宿小前
11時20分	市役所指宿庁舎前
11時29分	丹波小前中継所
11時41分	JR山川駅前
11時47分	山川高校前
12時3分	利永小前中継所
12時15分	開聞十町交差点
12時21分	開聞入野郵便局前

### 問い合わせ先

市民スポーツ課スポーツ振興係(指宿総合体育館内)  
☎0203





# 指宿の彩り

私たちのふるさとには、四季折々の野菜をはじめ、豊かな資源に恵まれた「食」と「健康」のまちです。ここでは、ふるさとが育む「彩り」と、それらを支える産地の思いを紹介します。

## スナップエンドウ

指宿は豆類の栽培が盛んで、ソラマメ、実エンドウ、スナップエンドウは、日本を代表する産地を形成しています。

私は、平成8年に農業を始めました。現在、秋冬野菜として、主にスナップエンドウを栽培しています。平成19年からは、JAいぶすきえんどう部会の副会長を務めさせていただいています。

スナップエンドウは、さやごと食べられ、手軽に調理ができ、ごみも

### 観光客を

### ファンにする

ほとんど出ないことから、全国的に人気があり、現在、市場からの引き合いが強い作物です。

温暖な気候の指宿では、秋冬野菜としての豆類を露地で栽培できます。その他のほとんどの産地は施設栽培となりますので、指宿の農家は経費を抑えることができ、より高い収益を上げることができます。

指宿、とりわけ山川地域は、以前から実エンドウ栽培が盛んで、JAいぶすきの実エンドウは「かごしま



諸留 一司さん 地区：久保

主な品種	ニムラサラダスナップ
学名	学名/Pisum sativum 和名/スナップエンドウ 英名/Snap garden peas
栽培面積	市栽培面積 約174ha 市生産農家 約700戸 (平成23年度)
生産量	市生産量 2,016.6 t/年 (平成23年度)
出荷量と市場価格	
主産地	
効能	体内でビタミンAに変わるβ-カロテン、ビタミンCなど、栄養のバランスもよい野菜です。さやごと食べることで、食物繊維もしっかり取ることができます。

**おすすめ旬レシピ**



今月のレシピ紹介者  
**前畑勝子さん**  
(JAいぶすき生活指導員)

**スナップエンドウのチヂミ風**



**作り方**

- ①スナップエンドウはスジを取り、千切りにする。
- ②じゃこと①を混ぜ合わせ小麦粉を振り、溶き卵を混ぜ塩・こしょうで味を整える。
- ③ごま油をひいたフライパンに②の生地を入れ、両面に焼き色がつくまで焼く。
- ④ゆずこしょう入りのポン酢で食べる。

**材料(4人分)**

- スナップエンドウ 10個
- じゃこ 40g
- 小麦粉 大さじ1
- 卵 1個
- 塩 適量
- こしょう 適量
- ごま油 適量
- ポン酢 適量
- ゆずこしょう 適量

問い合わせ先 農政課食のPR係 ☎22111 (内線711)

今後、さらに消費拡大を目指していくためには、巨大消費地での販売促進はもちろんですが、地産地消も重要なテーマになると思います。

指宿は九州、日本を代表する観光地の一つです。そこには、県内有数のホテルや旅館、飲食店が軒を連ねています。ここで振る舞われるおいしい料理にぜひ、指宿のスナップエンドウ、そして旬の指宿野菜を使ってもらいたいのです。指宿を訪れる観光客に、新鮮でおいしいスナップエンドウ、旬の指宿野菜を食べてもらえれば、「必ずファンになる」と思います。指宿野菜のファンになっても、消費拡大、ひいては指宿のイメージアップにつながります。

また同時に、若い農家の育成もしていかなければなりません。

私は現在、県が実施するニューファーマー講座の講師を引き受けています。若く、そしてやる気のある農家が地域に育たなければ、産地に未来はないと思っています。

「もうかる農業ができる」

若い世代にとって、指宿で農業をすることが魅力的なことになっていかなくてはなりません。

私たちの世代が、そういった環境をつくり、維持していくことが、産地の発展につながっていくと思っています。

ブランド」にも指定されています。スナップエンドウの基本的な栽培技術は、実エンドウとほとんど同じです。指宿では実エンドウの産地としてのノウハウが下地となり、平成10年ごろ前から普及してきました。ただし、指宿で普及し始めたころは、市場にはまだ安い外国産が出回っていました。そのため、国内産の単価は安定しておらず、農家にとっては決して魅力的な作物とはいえませんでした。

転機は平成14年ごろ。日本国内で外国産の残留農薬問題が発生し、食に対する安心・安全がそれまで以上に叫ばれるようになり、国産品に対する需要が高まりました。スナップエンドウについても、国内産に対する注文が増え、単価も徐々に安定し、指宿の農家にとって魅力的な作物となりました。

これを機に、栽培農家は年々増え続け、平成23年度のJAいぶすき部会員の作付面積は60haを超え、現在ではスナップエンドウの先進地である愛知県豊橋市を大幅に上回っています。最近では、バイヤーから「指宿産を5月まで出荷できないか」との要望があるほど、市場からの信頼と消費者からの人気を得ていますので、指宿がスナップエンドウの産地として定着していることを実感しています。

# 旬の人

久光製薬スプリングス所属  
アナリスト 新村 薫さん (町区出身)

ロンドン五輪で28年ぶりにメダルを獲得した全日本女子バレー。また、五輪後の国内大会で3年ぶりに優勝した久光製薬スプリングス。この華やかな舞台の裏側で、データの収集や分析を行い、チームを支えるアナリストとして活躍する新村さんに話を伺いました。



スタッフと五輪会場で

## 銅メダル獲得に貢献 「情報」でチームを支えた薩摩おごじょ

アナリストの仕事は、パソコンを使って収集したデータを入念に分析し、監督や選手に分かりやすく伝え、選手たちが自信を持ってコートに立てるようサポートする仕事です。

友達の練習を見に行った事がきっかけで、高校2年からバレーを始めました。大学進学後もバレーを続けていましたが、2年の時に監督から進められたアナリストに興味を持ち、本格的に学び始めました。

大学で学んだ経験を生かして、卒業後は国内や海外チーム、全日本で経験を積み、昨年夏のロンドン五輪にスタッフとして参戦。大会中は、寝る間も惜しんで対戦相手のデータを分析しました。私たちスタッフも選手と同じ気持ちで戦い、最後はコート上で選手とともに銅メダルを獲得できた喜びを味わうことができました。本当にうれしかったです。

昨年12月に行われた国内大会では、私の所属するチームが3年ぶりに優勝することができ、私も今までの経験を生かして、チームの勝利に貢献できたと思います。

今後の目標は、今のチームで世界クラブ選手権に出場することです。そのために、まずは国内リーグを制すること。これからは、世界で戦える「データバレー」を目指して、選手が最高のパフォーマンスで試合ができるように支えていきたいです。



# 平成25年 成人式

20th YEARS OLD  
新たな決意を胸に  
大人への仲間入り



5カ月間準備してきた実行委員会の皆さん



成人式実行委員長  
加畑智史さん (監)

### VOICE

成人式実行委員会を総括する役に就かせていただき、自分に課せられた責任の大きさを知りました。

無事に式を終えられて、本当に安心しました。これからの指宿、鹿児島、そして日本を先導して行く自信を持てる1日になります。



久しぶりの再開に笑顔がこぼれる



市成人式が1月4日に、市民会館で行われました。

今回、成人式を迎えたのは、平成5年4月2日から平成6年4月1日までに生まれた人で520人(男251人、女269人)。会場では色鮮やかな振り袖やかま、スーツなどに身を包んだ新成人が、二十歳の誓いを胸に大人への仲間入りをしました。

式典では豊留市長が「順境におごらず、逆境にくじけず、誠実にたくましくこれからの人生を歩んでほしい」とエールを送り、新成人を代表して坂元大志さん(堀切園)が、「大人としての自覚と責任を持ち、仲間との絆を大切にしてい、少しでも社会に貢献できる大人となるよう努力します」と誓いの言葉を述べました。

式典後は趣向を凝らしたイベントが催されたり、気の合う仲間写真撮影や合ったりして、友人との久しぶりの再会を楽しんでいました。

# みんなの納税がまちの発展につながります 2月は徴収強化月間

2月は徴収強化月間です。税負担の公平性を保つためにも滞納処分を強化していきます。自主的な納期内納付に協力してください。税金は、市の大切な自主財源です。自主的に納期内納付していただくことが原則です。

問い合わせ先 税務課収納管理係 ☎2111 (内線231)

**減免制度**  
災害や疾病などの特別な事情で、生活が著しく困難となった場合は、市税等を減免することができます。税務課収納管理係へ相談してください。

**口座振替納税**  
現在、市では市税等の口座振替の推進を図っています。手続きは、市内各金融機関でできますので、この機会に、便利で安心な口座振替納税を利用してください。

**滞納処分**

種類	人数	件数
不動産	1	1
生命保険	22	23
給与	2	2
国税還付金	9	12
預貯金	50	51
合計	84	89

平成24年度市の財産調査・滞納処分状況 (平成24年11月30日現在)

**財産調査**

調査先	調査内容	件数
金融機関	口座の有無、取引状況の調査	5,736
勤務先	支払い給与額等の調査	16
税務署	国税還付金、収支内訳書等の調査	3,850
法務局	土地、建物、法人登記等の調査	34
保険会社	加入状況、解約返戻金等の調査	8,551
合計		18,187

## 滞納処分Q&A

- 滞納処分について、市民の皆さんから寄せられる問い合わせの主なものについて、お答えします。
- ▼納期限が過ぎてから納める場合、延滞金は？**  
△納期限が過ぎた納付書でも、金融機関で本税や督促手数料は納められますが、延滞金は納めることができません。そのため、延滞金は消えることなく後日請求されます。また、延滞金だけでも滞納処分される場合があります。
- ▼借金があるから税金が払えません**  
△法律によって、税金は全ての債務に優先すると定められています。借金などの個人債務より、税金の支払いが優先されます。(地方税法第14条)
- ▼いきなり差し押さえされた。あんまりではないか**  
△税金は納期内納付が大原則です。督促状発送日から10日を経過した日までに完納しない時は「差し押さえをしなければならぬ」と明示されています。(地方税法第331条)
- ▼住宅ローンの返済を優先して滞納になり、不動産を差し押さえされた。どうすればいいの？**  
△差し押さえに至るまで、再三の催告にもかかわらず、納付や納税相談がなかったのですから、延滞金も含め全額納付されない限り、差押解除に応じることはできません。金融機関に住宅ローンの返済額の見直しなどを相談し、早期の税金完納を真剣にお考えください。
- ▼差し押さえる前に連絡をくれないのか**  
△差し押さえ等を行うに当たっては、必ず督促などの通知が送付されていますので、事前に連絡することはほとんどありません。
- ▼少額滞納でも差し押さえするの？**  
△金額の大小にかかわらず差し押さえ等を行います。「少額の滞納だから差し押さえされないはず」といった考えはおやめください。
- ▼個人の財産を勝手に調べられて差し押さえされた。プライバシーの侵害ではないか**  
△税金を滞納すると、国税徴収法・地方税法に基づき、財産すべてに対する調査権限が発生します。この権限により調査を受けた金融機関等の関係機関は、協力しなければなりません。

## サルの出没が増えています

# サルの生態と農作物等の被害に注意

最近、池田湖周辺の集落や市街地において、畑の野菜やミカンなどの果実を食べたり、人家の周辺をうろついたりするサルの目撃例が増えています。

サルは賢くて器用なため、決定的な被害対策方法は確立されていません。サルの生態をよく知り、その行動を理解することが被害を防止する上で重要です。また、その対策を一部の人だけではなく、みんなに対応することが大切です。

お互い協力し合ってサルの被害拡大防止に努めましょう。



### サルの生態

**群れて行動**  
サルは通常、十〜数十頭の母系社会の群れを形成し、餌を求めて移動します。オスは成長する途中で単独行動をとり、他の群れに入ったり、はぐれザルとして単独生活を送ったりします。群れの行動範囲は数kmから30km程度で、餌の分布や量で変化します。

**行動時間**  
日の出から日没まで活動する昼行性で、夜間には行動しません。

**目が良い**  
サルは非常に視力の良い動物です。しかし、匂いや音にはそれほど敏感ではありません。

### 被害対策



**記憶力・学習能力が高い**  
サルは好みの食べ物があつ場所を覚えます。また怖くない人のことも覚えます。ただし、サル同士が協力して行動することはありません。

**餌を減らす**  
取り残した野菜や捨てられた野菜くず、放棄された果樹は、サルを呼び寄せる格好の餌になります。野菜くず等は早めに適切に処分し、サルの餌となるものを減らしましょう。

**畑周りの見通しを良くする**  
サルは本来、森林性の動物であるため、見通しの良い開けた場所を嫌います。畑周辺の藪を切り払うことで隠れ場所をなくし、サルの警戒心を高めましょう。

### サルを見掛けたら

**○人に慣れさせない**  
サルの群れが珍しいからといって、餌をやるようなことは絶対にしないでください。サルが集落に近づいた時には、農作物等の被害がなくとも必ず追い払います。人から追い払われず、集落に慣れてしまうと、被害はどんどんエスカレートするようになります。

**○対策は一緒に、みんなで行う**  
野菜くずを処分し、周辺の藪を切り払うだけで追い払えない場合には、サルはいずれ人に慣れて侵入するようになります。追い払いをしても、野菜くずや放置果樹等がそのままでは、それらの餌に呼び寄せられ、やはり侵入するようになります。これらの対策は、個別にやるのではなく、一緒にやるのであれば効果は上がります。また、1人だけで行ってもやはり効果は上がりません。さまざまな対策を並行して、みんなで協力して、できることから着実にやることで、初めて効果が表われます。



- 問い合わせ先**
- 耕地林務課林務管理係(いぶすき農業支援センター内) ☎2111 (内線719)
  - 農政課営農振興係(いぶすき農業支援センター内) ☎2111 (内線713)
  - 総務課危機管理室 ☎2111 (内線152)





「春は名のみの風の寒さや谷の鶯、歌は思えど 時にあらずと声も立てず」。

「早春賦」に歌われるように、立春とはいえ冷たい風が肌を刺します。

春と聞けば心浮き立ち、植物は芽吹きはじめ、生きものが「静」から「動」へと移っていく季節でもあります。

寒梅の花色がほのかに暖かみを増し、そして立春です。中国が原産地の梅は、古代に日本へ伝わってきました。

一輪ごとに春が近づく気配を感じさせ、万葉人にも愛された梅。寒風の中で凛として咲く姿が似合います。木々の冬芽は日々膨らみ、新しい芽吹きがあります。

幼稚園などでは手作りの鬼やお多福の面を付けて、「鬼は外、福は内」と豆まきを楽しみ行事が行われます。

節分は季節の分かれ目のことです。本来は二十四節気の立春、立夏、立秋、立冬の前日を指しますが、今では立春

の前だけが一般的になりました。

近年、節分に丸かじりする巻きずし「恵方巻き」が人気になりました。

縁起がいい方向に向かって切らずに無言で食べると、幸運を呼ぶとの関西地方の風習が伝わったものです。今年の恵方は南南東。

二十四節気は1年を約15日ごとに24等分した季節区分で、古代中国でつくられました。

農作業の目安にもなり、生活に密着した言葉がたくさんあります。雨水（2月19日）、啓蟄（3月6日）、清明（4月5日）など、すべて漢字二文字ながら季節の移り変わりを的確に表しています。

暦の上では春。遅れていた土手のフキノトウがやつと顔を出しました。庭のツツジはマッチ棒の先のような赤い芽を付け、動植物は季節どおりに春の準備をしています。

寒暖を繰り返しながら、春は一步ずつやって来ます。

いぶすき まるごと博物館 (81回)

幕末の山川港物語 薩摩を支えた山川港

安政5年（1858年）、1隻の船が山川港に入港しました。船長は勝麟太郎、後の勝海舟です。船は長崎海軍伝習所に所属する「咸臨丸」という江戸幕府が保有していた軍艦です。

この船に日本人乗組員の教官として、オランダ人のカッテンディケが乗船していました。彼はその時の様子を「長崎海軍伝習所の日々」という本に記録しています。以下はその要約です。

「山川という小さな港に錨を下ろしたが、港の中央では数百尋に及んでも錨が底をつかない。察するところ、おそらく噴火口の跡であろう。

我々は午前中、港の付近を散策したが、目の前に展開する景色の美しさにただただ恍惚となるばかりだった。翌朝は藩主の島津斉彬公を迎えるために万端の用意を整

えた。日本人たちは、島津斉彬公を極力歓待しようとしていた。それは同公が將軍の義父に当たられるばかりでなく、社会改革論者でもあったからである。

斉彬公が乗船すると、21発の礼砲が数分間響き渡った。」

勝麟太郎と斉彬との会談が終わったその夜、鹿児島に向かうため、山川港沖で停泊していた咸臨丸に斉彬から伝言が届きます。カッテンディケの記録はこう続いています。

「その日の夜に我々は、斉彬公から翌日帰路の途につく前に再び山川港へ入港するようにと招かれた。斉彬公がこの船をもう1度見たかったからだ。翌朝、午前8時に出発し正午に山川港に入った。しばらく待っているとき斉彬公がやって来た。彼は私にいろいろ話したいことがあるので応



咸臨丸

接室に来るようにと請うた。彼はとりわけこの町の防備をもっと良くするにはどうしたらよいかと尋ねた。」

その後の咸臨丸は、幕府の船として初めて太平洋を往復することになります。また戊辰戦争にも参加しましたが、軍艦としての機能は他艦に劣り、既に運送船としての役割を担っていた咸臨丸は新政府軍によって拿捕されてしまいました。明治政府に接収された後は、開拓使の輸送船となりました。

時遊館COCCOはしむれでは2月24日まで、企画展「指宿みなと物語ー薩摩を支えた山川港ー」を開催し、山川港をめぐる数々の歴史を紹介しています。

観光 シリーズ 光を観せて、魅せられて ②

指宿温泉祭について考える 祭の歴史とこれから



歴史と変遷

歴史ある指宿温泉祭の始まりは、今から64年前の秋にさかのぼります。以後、長きにわたり「市内の至るところに湧き出る豊富な温泉の恵みに感謝し、水源が枯渇しないように祈願する」ことを目的とした祭りとして市民に親しまれてきました。

湯権現神社での祭典や神輿渡御、指宿ハンヤ踊りを軸に、ミスコンテストやお化け屋敷、仮装行列など、その内容も多様化し、祭は時代と共に変化していきました。

そして昭和38年、花火大会の実施を機に夏季開催となつてからは、市民にも指宿市最大の夏祭りというイメージが定着していきました。

しかしその一方で、祭りへの参加者の減少が目立つようになり、温泉祭は「花火を見

るだけのイベント」という市民の声も聞かれるようになってきました。



後世に誇れる祭を

このようなことから、平成20年10月、温泉祭をはじめとする市内の祭りについて協議する「指宿の祭りを本気で考える会（以下、考える会）」が立ち上がりました。

温泉祭実行委員会事務局や指宿市青年振興連絡協議会、山川・開聞地域の祭り関係者のほか、公募で集まった市民

も交え意見を求めました。考える会では、「指宿の祭りのあり方について、より多くの市民の声を反映し、夢を語り合い本気で考え、次代へ誇りを持って残せる祭りを自分たちの手で創り上げよう」というコンセプトで熱心に協議を行いました。さらに、温泉祭について広く市民の声を聞くため、市民アンケートを実施しました。

協議やアンケートでは、「夏の祭りは暑すぎて昼の時間帯では人が集まりにくい」「開聞や枕崎の祭りと同様に開聞の恵みに感謝するという主旨を、もう一度よく考えるべき」「始まった当初の秋祭りに戻しては」という意見が多く寄せられました。



開催時期の検討

このようなことから温泉祭実行委員会事務局では、平成25年度以降の温泉祭の開催時期にあたり、指宿温泉祭実行委員会開催時期検討会を開催します。この検討会は、温泉祭の開催時期だけでなく、日ごろ温泉祭について考えて

いることなどを自由に話し合う場とするため、だれでも参加ができます。参加を希望する人は、問い合わせ先に申し込んでください。また、当日参加できない人も氏名、連絡先を明記の上、メールや文書で意見を寄せてください。後日、話し合いの内容も含めた結果を報告します。

指宿温泉祭と一緒に盛り上げ、後世に誇れる祭りにしていきましょう。

【指宿温泉祭実行委員会 開催時期検討会】

- 日時 2月20日(水) 19時～
場所 時遊館COCCOはしむれ講堂
申込方法 電話で申し込んでください。
申込締切日 2月19日(火) 17時まで
申し込み・意見提出・問い合わせ先
〒891-0401
指宿市大牟礼1-15-13
指宿温泉祭実行委員会事務局(指宿市青年振興連絡協議会事務局内)
☎5550
(平日13時～17時)
seishinren@gmail.com



### す イブの夜にスキ焼きが開催 スキ焼きに長蛇の列

12月24日、J R指宿駅前広場でクリスマスイブ恒例の「イブの夜にスキ焼き」が開催されました。会場にはカレーライスや焼き鳥、おでんなどを販売する屋台が並び、特設ステージではフラや吹奏楽演奏、ダンスコンテストなどさまざまなイベントが催されました。県産黒毛和牛や野菜をふんだんに使った1杯200円のスキ焼きの販売コーナーでは、準備した300食が瞬く間に売れていきました。



地元産の具材たっぷりお肉のスキ焼き



プレゼントを手渡す中園さん(左)

### 漬 中園久太郎商店から贈り物 物食べてクリスマス

中園久太郎商店(代表取締役中園雅治)が市内の老人ホームや幼稚園など5施設に漬物を贈りました。創業100年を迎えた同社が、地域に感謝の気持ちを込めて企画。12月22日に徳光苑を訪れた中園さんらが、高齢者向けに開発した漬物と、クリスマスケーキを贈呈しました。中園さんは、「漬物を食べて元気に過ごしてほしい」と入所者に手渡し、一足早いクリスマスプレゼントに入所者らは笑顔でした。

### 小 園児に鼓笛セットを贈呈 さな鼓笛隊が大喜び

12月13日、指宿地区幼少年婦人防火委員会(藏菌多鶴子会長)らが、魚見保育園に鼓笛セットを贈呈しました。幼年消防クラブの活動を通して地域の防災意識を育むため、宝くじの助成事業を活用したものです。藏菌会長は、「大切に使う練習し、いろいろな行事で立派な姿を見せてください」とあいさつ。園児はさっそく、新しいドラムやシンバルなどを手に取り、練習した曲を披露しました。



真新しい楽器で演奏する園児たち



歌でも観客を沸かせる県警察音楽隊

### 音 ふれあいコンサートが開催 楽で警察官と触れ合う

12月8日、山川文化ホールで「安全・安心いぶすきふれあいコンサート」が開催されました。訪れた市民ら約500人は、県警察音楽隊が奏でる息の合った演奏や歌声に聴き入っていました。また、山川ツマベニ少年太鼓や山川中吹奏楽部も出演し、コンサートを盛り上げました。同会場では、防犯ポスター入賞作品の展示やパトカーの乗車体験なども行われ、訪れた市民らは警察官との触れ合いを楽しみました。

### 異 国際交流推進事業を実施 文化を料理で体験

12月24日、観光特急がつなぐ国際交流推進事業の一環として、異文化体験講座が山川文化ホールで行われました。講師に中国出身の川口ピンさんと宋偉さんを招き、中国の家庭料理「水ギョーザ」作りに市民11人が参加しました。参加者は、ひき肉やハクサイなどを混ぜ合わせ、具材を準備した後、ギョーザの皮作りにも挑戦。生地を均等に丸く薄く広げる工程に苦戦しながらも、形よく出来ると自慢げに見せ合い笑顔でした。具材を包む工程では、具材がはみ出したり、皮が破けたりと最初のうちは思うように包み込めず苦労しましたが、数を重ねるごとに腕も上がり、おいしそうなギョーザがたくさん出来上がりました。参加した鎌田真由美さん(中小路)は、「本場の人から学べてとてもおいしく、楽しく作れました」と話してくれました。

#### イブの夜に国際交流

同日、J R指宿駅前広場では、イブの夜に国際交流が行われ、市内在住の外国人技能実習生ら94人が招待されました。実習生らは、同会場で行われた「イブの夜にスキ焼き」の舞台で中国語や日本語で歌を披露し、市民らと交流を深めました。また、鹿児島日豪協会からいただいたワインや午前中に作った水ギョーザも会場内で振る舞われ、多くの市民らでにぎわいました。



皮作り挑戦する参加者



会場で振る舞われるワイン



熱唱する国際交流協力員ら

### 地 丹波小学校学校応援団が大臣表彰 域に根付いた活動評価

丹波小学校の学校応援団が文部科学大臣表彰を受賞しました。朝の校門でのあいさつ運動や昔遊び指導、登校時の安全指導など、地域に密着した学校支援が評価されたものです。12月17日、中村敬輔丹波校区公民館長らは豊留市長に受賞報告に訪れました。中村さんは、「活動を通して、学校と地域のつながりが深まったと思う。今後も子どもたちに役立つような活動をしていきたい」と喜びを語りました。



受賞を喜ぶ中村校区公民館長(中央)ら



池田教育長にレシピを手渡す池増さん(中央右)

### 親 郷土料理のレシピ本を贈呈 子で作って絆深めて

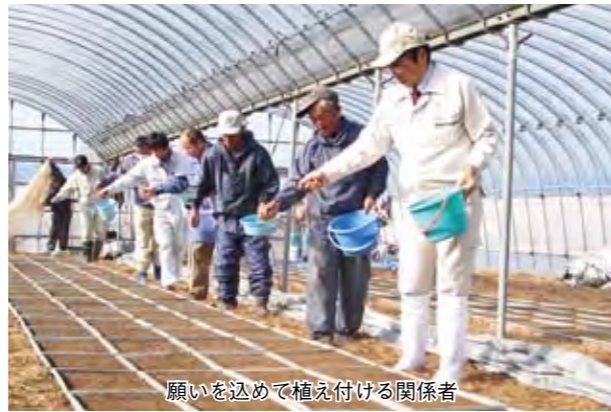
指宿青年会議所(池増慎吾理事長)が、食生活改善推進委員連絡協議会と共同で、レシピ本「指宿に伝わるおばあちゃんの味」を作製しました。正月料理の「ひら」や切干大根を使った「ふわふわ」など、懐かしい料理10品を掲載。12月14日、本の贈呈式が教育長室で行われ、後日、小・中学校を通じて配られました。池増さんは、「本で親子の絆を深め、今の食事のありがたさを知ってほしい」と話しました。

**地** 利永区で正月行事「ダセチッ」  
を突き、子宝願う

1月14日、小正月行事の「ダセチッ」が利永区で行われました。児童や幼児ら34人が、センダンの木で作った70～80cmの「ダセボー」を持って新婚家庭や婚約した家族がいる家庭を訪れます。子どもたちは輪になり「ダーセン、ツギナツタ…」と唱えながら、棒で地面を突いて子宝を願いました。昨年2月に結婚した松浦朋代さん（市山下出身）は、「子どもたちに祝ってもらいうれしかった」と笑顔でした。



輪になり地面を突く子どもたち



願いを込めて植え付ける関係者

**良** 平成25年産葉たばこの種まき  
質の葉たばこ生産を願う

1月10日、市葉たばこ振興会（前田一正会長）らが、平成25年産葉たばこの種まきを山川・開聞両地区の育苗ハウスで行いました。開聞地区では関係者ら約20人が集まり、ハウス内に準備された約500箱の育苗床に、腐葉土を混ぜた種を一握りずつまいていきました。苗は2月上旬に農家へ配布され両地区で約27haの畑に栽培。5月から収穫され、乾燥、貯蔵を経て8月から11月に出荷を予定しています。

**命** 救急人命救助に対し感謝状  
を救った一瞬の判断

11月10日、市内の飲食店で男性が突然心肺停止状態になり、同席していた日高悦子さん（市山下）と中村早苗さん（谷村上）が人工呼吸などの救急措置を行い、一命を取り留めました。12月28日、2人の人命救助に対し、指宿地区消防組合から感謝状が贈られました。山下徳明消防長は、「その場に居合わせても実際に行うのは容易ではない。適切な処置をしていただき感謝します」と御礼を述べました。



感謝状を手にする中村さん（中央左）と日高さん



1本1本丁寧に摘み取られる菜の花

**早** 菜の花の初摘み取り  
春の風を全国へ

早春の訪れを予感させる菜の花が咲き誇り、JR西大山駅近くの畑では、見ごろを迎えた菜の花が訪れる観光客の目を楽しませています。12月27日、指宿温泉まちづくり公社や市の職員ら30人が、南国指宿を全国にPRする観光キャンペーン用にと菜の花の初摘み取りを行いました。菜の花は2月中旬まで摘み取られ、延べ2万本が全国のイベント会場やホテルの装飾用として届けられます。

**応** 福元選手がサッカーボール贈呈  
援のお礼に100個のボール

岡山湯郷Belleで活躍する本市出身の福元美穂選手が、ロンドン五輪での応援や祝賀会のお礼として、市内の小学校にサッカーボール100個を贈りました。

1月16日、柳田小で贈呈式が行われ、後援会事務局長から福元選手のメッセージとともにボールが届けられました。5年生の秋元京美さん（北十町）は、「福元選手は私たちの誇りです。みんなで夢や目標に向かって頑張ります」とうれしそうでした。



福元選手、ありがとう



早朝から鰻池蔵に訪れる参拝者ら

**故** 鰻地区でウナツメイ  
人徳ひ合わせる手

1月15日・16日、鰻地区で地蔵堂祭り「ウナツメイ（鰻参り）」があり、故人の家族や親戚らが参拝に訪れました。鰻地区には火山の噴気孔が多いことから、この世とあの世をつなぐ入り口があるといわれ、この日は黄泉の蓋が開き、故人の魂が自由に往来できると伝えられています。早朝から鰻池のほとりにある鰻地蔵では、線香をたき、手を合わせながら故人に語りかける参拝者の姿が多く見られました。

**1** 浜兒ヶ水区でサンコンメ  
年の幸せを祈る

1月7日、浜兒ヶ水区で伝統行事サンコンメが行われました。若者らが五穀豊穡などと書かれた半紙を張った笠をかぶり、硬貨が詰った約2mの竹筒を担ぎ勢いよく回ります。回り疲れて地面に放り出すと竹筒の割れ目から硬貨が飛び出し、集まった子どもたちは競って拾いました。濱田竜誠さん（東道）は、「竹を回すのは重たいけど楽しい。地区の伝統行事として今後も大切にしたい」と話しました。



割れた竹筒に一齐に集まる子どもたち



新鮮な食材を買い求める来場者

**正** 大盛況の山川ふるさと歳の市  
月準備に市場にぎわう

12月29日、地元的新鲜な魚や野菜、水産加工物などが並ぶ恒例の山川ふるさと歳の市が、山川町漁協水揚げ場と道の駅山川港「活お海道」で催されました。会場には正月用品を買い求める人が朝早くから訪れ、生花や食材が次々に売れていきました。水揚げ場では冷えた体を温めようと、焼き餅や茶ぶしの配布に長い列ができ、マグロの解体ショーでは、捌きたての切り身が見物客に振る舞われました。

# 篤姫のひなまつり展

時遊館COCCOはしむれでは、日本の伝統行事の一つであるひなまつりに合わせて、「篤姫のひなまつり展」を開催しています。

家族みんなで、楽しいひなまつりの思い出づくりはいかがでしょう。



## 3月24日(日)まで

**場所** 時遊館COCCOはしむれ 1階ロビー

**時間** 9:00~17:00

**内容** 時遊館COCCOはしむれ収蔵のひな壇飾りや土人形を展示しています。また、ひな人形のルーツや飾り方について分かりやすくパネルで紹介しています。



申し込み・問い合わせ先 社会教育課文化係（時遊館COCCOはしむれ内） ☎235100

## たまひな 珠雛の絵付け体験

**日時** 3月2日(土)・3日(日) 9:00~17:00

※受付時間は、16時30分まで

**場所** 時遊館COCCOはしむれ 2階

**対象** 一般

**材料代** 1,000円（男雛・女雛の一組）

**内容** 陶器製の湯のみサイズの珠雛に、好きな色で絵付けを行います。当日に自宅へ持ち帰り、ひな飾りとして飾ることができます。

**指導者** 四元誠氏（琴鳴堂の陶芸家、時遊館COCCOはしむれオリジナルグッズ制作者）

**申込方法** 電話で申し込んでください。

※学童や団地で体験希望する場合は、事前に予約をしてください。

### 時遊館COCCO はしむれ

**学びのふるさと講座 「山川港」の謎に迫る！**

時遊館COCCOはしむれでは、開催中の企画展「指宿みなと物語〜薩摩を支えた山川港〜」に合わせて、山川港の歴史をひもとく講演会を開催します。

山川港は池田湖や鰻池と同様に、火山の噴火口の一つで、大きな地形的に「山川マール」と呼ばれています。

今回は、南薩地域の火山研究者の成尾氏による最新情報を交えた、山川港の知られざる謎に迫ります。

**日時** 2月23日(土) 13時30分~15時

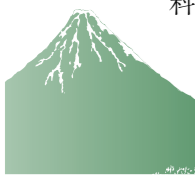
**場所** 時遊館COCCOはしむれ 1階講堂

**演題** 「火山のマトリョーシカ〜鶴の港誕生の謎〜」

**講師** 成尾英仁氏（鹿児島県立武岡台高校教諭）

**対象** 誰でも参加できます。

**参加料** 無料



### 星空観覧会⑥ 冬の星座を見てみよう！

冬の夜空は、とても澄みきっていて、星の輝きも一段ときれいに見えます。南の空にはオリオン座やふたご座が、天の川を挟んで輝いています。また、こいぬ座のシリウス、オリオン座のベテルギウスが「冬の大三角」を形作っています。この機会に親子で、冬の星座を楽しみませんか。

**日時** 2月23日(土) 19時30分~21時

**場所** 時遊館COCCOはしむれ駐車場

**講師** 森永成一氏（開聞中学校教諭）

**内容** 冬の星座探し、木星の天体望遠鏡観察

**対象** 誰でも参加できます。

**参加料** 1人100円（保険料と資料代）

**その他** 防寒対策をして参加してください。

**申込方法** いずれも電話で申し込んでください。

**申し込み・問い合わせ先** 社会教育課文化係（時遊館COCCOはしむれ内） ☎235100

# いぶすき 情報掲示板 Information

2013	日	月	火	水	木	金	土
3月							1 2
	3	4	5	6	7	8	9
	10	11	12	13	14	15	16
	17	18	19	20	21	22	23
	24	25	26	27	28	29	30

2013	日	月	火	水	木	金	土
2月						1	2
	3	4	5	6	7	8	9
	10	11	12	13	14	15	16
	17	18	19	20	21	22	23
	24	25	26	27	28		

## 催し

### ミニバレーボール大会

**日時** 2月17日(日) 9時~

**場所** 指宿総合体育館

**対象者** 市内在住の社会人

**参加料** 無料（ただし、今年度協会未登録者の人は、1人500円で協会登録が必要）

**試合方法** 6人制

**申込締切日** 2月11日(月) 17時まで

**申し込み先** 指宿総合体育館 ☎235111

**問い合わせ先** ミニバレーボール協会 会長 新山富貴子 ☎244501



### 高千穂峡&南阿蘇ウォーク

**期日** 2月16日(土)~17日(日) 1泊2日(雨天決行)

**場所** 高千穂峡(宮崎県・南阿蘇(熊本県))

**集合** 7時までにセントラルパーク指宿(バスで移動します。)

**指宿着予定** 17日(日) 18時

**距離** 両日とも約8~10km

**参加料**

- 会員 18,000円
- 非会員 20,000円

※バス・食事・宿泊費等含む

**申込締切日** 2月12日(火) 17時まで

**申込方法** 電話で申し込んでください。

**申し込み先** 市観光協会内ウォーキング協会事務局(担当・下吉) ☎23252

**問い合わせ先** 市観光協会内ウォーキング協会事務局(担当・下吉) ☎23252



## セミナー&モニターイベント 指宿の食や温泉を体験しませんか

市観光協会では、指宿の食材を通して学ぶオープンセミナーを開催します。また、温泉の楽しみ方やセルフマッサージ体験のモニターイベントを開催します。

### オープンセミナー

**日時** 2月17日(日) 13時~15時15分

**場所** 時遊館COCCOはしむれ講堂

**参加料** 無料

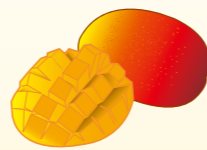
**定員** 50人

**内容**

- ①食と健康についての講座
- ②熱帯果樹の講座、試食

**講師**

- ①渡辺千佳子氏(マダム・ポ1 研究所代表)
- ②石畑清武氏(鹿児島大学名誉教授)



### モニターイベント

**日時** 2月24日(日) 13時15分~16時45分

**集合** 指宿フェニックスホテル

**参加料** 1,000円

**定員** 25人

**内容**

- 温泉の入り方、入浴体験
- アロマオイルを使用した、セルフマッサージ体験
- 持ってくるもの バスタオル、フェイスタオル

※着替えを準備してください。

**その他** 腕や膝の部分がまかれる服装で参加してください。

**申し込み・問い合わせ先** 市観光協会駅前事務所 ☎243200 ☎243220 FAX 243220

### 産地直送！ 南薩摩の春を 味わう食の夕べ

南薩地域農政推進協議会では、南薩地域で生産されたソラマメ、実エンドウ、茶、サツマイモ、タンカン、キンカンをふんだんに使った和食の食事を開催します。

また、生産者からの一言メッセージや農林水産物の展示・販売、お楽しみ抽選会もあります。ぜひ参加してください。

■参加料 2,500円  
■定員 先着30人  
■申し込み方法 電話またはFAXで、参加者の氏名および連絡先を知らせてください。  
■申込締切日 2月15日(金)  
■申し込み・問い合わせ先 南薩地域振興局農政普及課(指宿市十二町駐在)  
担当 野間  
☎226422  
FAX 23357



### いぶすきフラワーコンテスト 作品展示・即売会

いぶすき花き振興連絡会では、いぶすきフラワーコンテスト入賞作品の展示会を開催します。また、スプレーギク、輪ギク、バラ、カーネーション、観葉植物などたくさん取りそろえ、即日販売をします。ぜひお立ち寄りください。

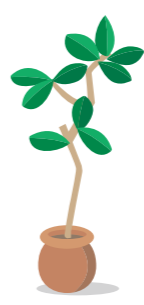
■期間 3月1日(金)～3日(日)  
■時間 1日の14時15分から  
※販売は無くなり次第終了  
■場所 フラワーパークかごしま イベントホール  
※フラワーパークかごしまの入園料として高校生以上600円、小・中学生300円が必要です。  
お問い合わせ先 農政課営農振興係 ☎22111 (内線713)



### 春の木市

本市振興会では、果物から草花の苗木までたくさん取りそろえ、春の木市を開催します。家族連れで、ぜひお立ち寄りください。

■期間 3月10日(日)～24日(日)  
■時間 8時30分～17時  
■場所 弥次ヶ湯温泉駐車場隣  
問い合わせ先 農政課営農振興係(いぶすき農業支援センター内)  
☎22111 (内線713)



### 募集

家宝のくん蒸処理 自宅の古文書や掛け軸を、害虫から守りましょう！ 時遊館COCOはしむれでは、収蔵資料を虫食いなどから守るために、特別な薬剤を使った、くん蒸処理を行っています。

### 学校給食センターの 給食調理員

市教育委員会では、指宿学校給食センターおよび山川学校給食センターで勤務する、登録代替給食調理員を募集します。

○勤務時間 8時30分～15時30分(途中1時間の休憩あり)  
■応募方法 市販の履歴書に必要事項を記入の上、最近撮影(6カ月以内)した上半身写真を貼り、指宿学校給食センターまたは山川学校給食センターに本人が直接持参してください。後日、面接を実施し、登録者を選定します。  
※受付と面接は随時実施しますが、必要登録者数になり次第締め切ります。



○勤務条件  
■勤務内容 学校給食の調理および食器洗浄、配送など  
■勤務先 指宿学校給食センターまたは山川学校給食センター  
■募集人員 若干名  
■応募資格 市内に居住する健康な人  
■勤務内容 学校給食の調理および食器洗浄、配送など  
■勤務先 指宿学校給食センターまたは山川学校給食センター  
■募集人員 若干名  
■応募資格 市内に居住する健康な人  
■勤務内容 学校給食の調理および食器洗浄、配送など  
■勤務先 指宿学校給食センターまたは山川学校給食センター  
■募集人員 若干名  
■応募資格 市内に居住する健康な人

### 指定登録 給食食材の 納入指定業者

市教育委員会では、平成25年度学校給食用の食材納入事業者を募集します。

■申込資格 各学校給食センターで使用する食材の数量を納入できること。  
■申込方法 指宿学校給食センターで指定願書を受け取り、関係書類を添えて提出し、登録の指定を受けてください。  
■納入場所 指宿学校給食センターまたは山川学校給食センター  
■申込締切日 2月22日(金)17時まで  
申し込み・問い合わせ先 指宿学校給食センター ☎271530



### 地雷撤去のために 書き損じはがき等

カンボジアでの地雷撤去支援のため、皆さんから支援品を集めて換金し、来年2月に現地の地雷撤去団体や病院へ届けます。皆さんの協力をお願いいたします。詳しくは、問い合わせしてください。

○書き損じ、または未投函のはがき  
○未使用のテレホンカード  
○未使用の切手  
○未使用の切手  
送付・問い合わせ先 〒814-0002 福岡市早良区西新一丁目7-10-1702 (財)カンボジア地雷撤去キャンペーン事務局 ☎092-833-7575

### 県障害者 スポーツ大会参加者

県では、障害者のスポーツ振興のために、県障害者スポーツ大会を鹿児島市で開催します。開催に伴い、参加者を募集します。  
■日時 5月19日(日)8時～  
■参加資格 次のいずれにも該当する人



申し込み・問い合わせ先 地域福祉課障害福祉係 ☎22111 (内線275)

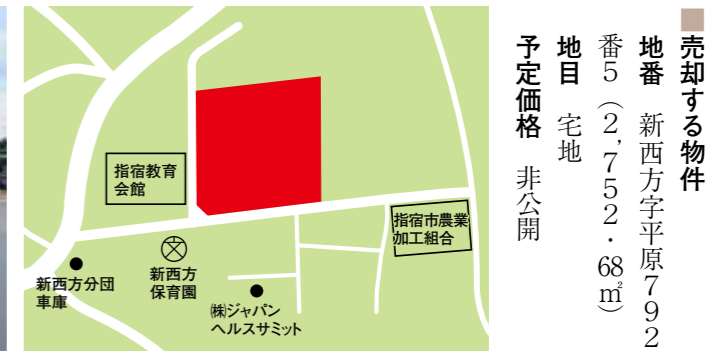


採用人数 若干名  
■応募資格 ○本市または近郊に在住し、普通自動車免許を有する人  
○保育士、幼稚園教諭、教員免許のいずれかの資格を有する人、またはそれに準ずる能力を持ち、子どもと接する仕事や活動に従事したことがある人  
■勤務時間 1日6時間未満  
※勤務時間帯は学校の教育課程による  
■勤務日数 年間200日程  
■選考方法 書類審査および面接(3月初旬実施予定)  
■応募方法 市販の履歴書に上半身の写真を貼り、郵送または本人が直接持参してください。  
■応募締切日 2月22日(金)必着  
応募・問い合わせ先 〒891-0497 指宿市十町2424 指宿市教育委員会 学校教育課学校教育係 ☎22111 (内線424)

# 公有財産を売却します

市では、公有財産を一般競争入札により売却します。希望する人は、次に記載した事項を承諾の上、入札に参加してください。

- 入札申込
  - 入札は、誰でも参加できます。個人（市外在住でも可）、複数人（共有名義）、法人いずれでも参加できます。
  - 入札に参加するには、「入札案内書」を入手し、事前に入札申込を行ってください。入札案内書は、問い合わせ先窓口か、郵送で入手できます。
  - 郵送による提出の場合は、郵便書留にて、申込締切日必着で送付してください。



**売却する物件**  
 地番 新西方字平原792番5 (2,752.68㎡)  
 地目 宅地  
 予定価格 非公開

- 現地説明会日時
  - 2月14日(木) 14時
  - ※現地集合です。
- 入札参加申込締切日
  - 2月21日(木) 17時まで
- 入札・開札の日時・場所
  - 2月28日(木) 10時
  - 指宿庁舎2階中会議室
- 入札当日に持参するもの
  - 入札に参加する人が見積もった入札金額の5%以上に相当する現金または銀行振出小切手
- 本人の実印
  - 代理人が入札に参加する場合は、委任状と代理人の印鑑(認印も可)
- 200円の収入印紙
  - 法人または個人営業者のみ必要

資料請求・申し込み・問い合わせ先  
 〒89110497  
 指宿市十町2424  
 指宿市財政課財産契約係  
 ☎22111(内線143)

## 「結いの集い」の参加者

地域女性団体連絡協議会では、県が行っている少子化対策「世話やきキューピッド事業」の一環として、独身男女の出会いをサポートする「結いの集い」を開催します。素敵な出会いを見つけませんか。

- 日時 3月3日(日)13時～
- 場所 フラワーパークかごしま
- 参加料 1,500円(入場料含む)
- 定員 男女各25人
- 対象者 25歳～50歳まで
- 応募方法 電話かFAXで申し込んでください。
- ※定員になり次第、締め切りです。



**応募・問い合わせ先**  
 地域女性団体連絡協議会  
 世話やきキューピッド係  
 上村悦子  
 ☎090307415073  
 FAX22324

## 市の奨学生

平成25年度の指宿市奨学資金および大重・岩崎奨学資金の貸し付け(いずれも償還が必要)を行います。貸し付けを希望する人は、必要書類を作成の上、申込締切日までに申し込んでください。

- 募集人員 ともに若干名
- 奨学生の資格
  - ①3年以上本市に住んでいる人の子弟
  - ②次の学校に在学している人
    - 指宿市奨学資金 4年制以上の大学、専修学校、高等専門学校、高等学校
    - 大重・岩崎奨学資金 修学年限4年以上の大学。
- ただし、大重奨学資金については、水産大学校、職業能力開発大学校、短期大学、看護師学校・養成所、3年制の専門学校、4年制以上の高等専門学校も対象
- ③学費の支払いが困難と認められる人
- ④学業、素行が優秀で身体が丈夫な人

## 国民健康保険事業 財政健全化計画

市では、平成25年度から平成27年度までの国民健康保険事業財政健全化計画の原案をまとめました。パブリック・コメント制度に基づき、広く市民の皆さんから意見等を募集します。多くの意見をお寄せください。

- 公表の場所
  - 健康増進課健康保険係
  - 山川・開聞支所市民福祉課健康福祉係
  - 市ホームページ <http://www.city.ibusuki.jp>
- 意見等の募集期間
  - 2月8日(金)～3月11日(月)必着
- 意見等の提出方法
  - 所定の様式により、次のいずれかの方法で提出してください。
  - 所定の様式は、公表の場所および市ホームページ上にあります。
- 意見等の取り扱い
  - お寄せいただいたご意見は「指宿市パブリック・コメント制度実施要綱」に基づいて取り扱い、実施方針策定の参考にさせていただきます。
- 問い合わせ先
  - 健康増進課健康保険係
  - ☎22111(内線284)

## お知らせ

### 家畜等の飼養報告

ニワトリ、ヤギ、イノシシ、馬、ミニブタなどを飼養している場合、その所有者や農場の情報等について、年1回県に定期報告をすることが法律によって義務付けられています。

- 2月1日時点で、対象となる家畜等を1頭(羽)でも飼養していれば、その動物が家畜であるかどうかにかかわらず報告の必要があります。
- 報告用の様式は、市役所の各庁舎で配布しているほか、市のホームページからダウンロードすることもできます。
- 市ホームページ <http://www.city.ibusuki.jp>
- 対象となる家畜等
  - 牛、水牛、鹿、馬、めん羊、ヤギ、豚、イノシシ、ニワトリ、アヒル、ウズラ、キジ、ダチョウ、ホロホロ鳥、七面鳥など
- 報告の内容
  - 家畜等の所有者の氏名および住所

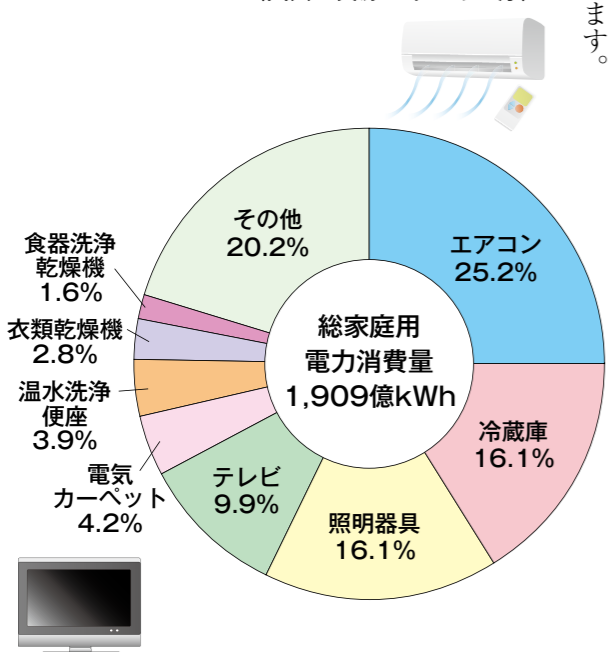
- 農場(飼養している場所)の所在地
- 家畜等の種類および頭羽数
- 畜舎の数
- 飼養衛生管理基準の遵守状況 など
- 報告の期限
  - 4月15日(月)まで
  - 牛、水牛、鹿、馬、めん羊、ヤギ、豚、イノシシ
  - 6月14日(金)まで
  - 鳥類(ニワトリ、アヒル、ウズラ、キジ、ダチョウ、ホロホロ鳥、七面鳥)
- 様式の配布場所および提出先
  - 農政課畜産係(いぶすき農業支援センター内)
  - 市役所総合案内
  - 山川庁舎地域振興課
  - 開聞庁舎地域振興課
- ※報告書には押印が必要なため、印鑑を持参してください。

**問い合わせ先**  
 農政課畜産係(いぶすき農業支援センター内)  
 ☎22111(内線716)



### 家電製品別の消費電力の比較

(出典：資源エネルギー庁)



自分のライフスタイルを見直すと効果が一目瞭然です。節約にも効果的な省エネ術を紹介いたします。

#### 省エネへの取り組み

■ **エアコン**  
室温は20℃を目安に、必要な時のみエアコンをつけましょう。窓の開閉を少なくして、扇風機を併用すると効果的です。

#### 冷蔵庫

物を詰め込み過ぎず、開閉の回数を減らし、冬の間は、温度設定を「弱」に設定しましょう。

#### 電気カーペット・こたつ

最低限の広さと温度で活用しましょう。カーペットやこたつの下に断熱マットを敷くと省エネになります。

#### 洗濯機

少量の洗濯物を毎日洗うのではなく、洗濯機の容量に合わせて洗濯回数を少なくしましょう。

#### 電子レンジ

野菜の下ごしらえに電子レンジを活用しましょう。ガス代の大幅な節約になります。

# 2月は省エネルギー1月間

できることから始めましょう

冬は、暖房器具などの使用により、夏と並んで1年で最もエネルギー消費が多い季節です。今一度、家庭・職場等での見直しにご協力ください。

#### 照明器具

不要な照明は切りましょう。省エネ型に替えて、小まめに切りましょう。器具を掃除することで明るさはアップします。

#### テレビ

つけっ放しに要注意。消すときは主電源も切りましょう。

#### 市役所の取り組み

市では、地域の中で率先して地球温暖化防止に取り組むため、「指宿市地球温暖化防止実行計画」を策定しています。これにより、市が行うさまざまな事業活動等を対象として、温室効果ガスの排出削減に取り組んでいます。

#### 排出量削減目標を達成

市では、平成24年度までに、温室効果ガス排出量を5%削減する(平成18年度比)目標を立て、取り組んできました。この結果、左の表のとおり削減することができました。

#### 温室効果ガスの排出状況

温室効果ガスの種類	排出量 (kg-CO <sub>2</sub> )		比較 (%)
	18年度	23年度	
二酸化炭素	8,456,013	7,586,519	△10.3
メタン	15,861	14,816	△6.6
一酸化二窒素	222,277	207,631	△6.6
合計	8,694,151	7,808,966	△10.2

問い合わせ先  
環境政策課環境政策係  
☎221111 (内線243)

## 開聞地域の粗大ごみ収集

開聞地域では、粗大ごみの収集を次のとおり実施します。粗大ごみ収集所は、通常のごみ収集所とは異なります。また、地区によっては粗大ごみ収集所が設置されないところもありますので、詳しくは地区公民館長に問い合わせください。

#### 収集日

- 2月22日(金) 仙田区・上野区
- 2月27日(水) 十町区(ただし、松原田集落を除く)

■ **ごみ出し時間** 7時～8時30分

■ **ごみの出し方** 「燃えるもの」と「燃えないもの」に分別して出してください。

#### 収集所に出せないもの

- **特定家電ゴミ** テレビ、冷蔵庫(凍庫)、洗濯機、衣類乾燥機、エアコン、パソコン
- **危険ごみ** 医薬品、農薬類、消火器、バッテリー、ガスボンベ、ピクリン缶など
- **有害ごみ** 塗料類
- **処理困難ごみ** バイク、タイヤ、農機具、農機具部品

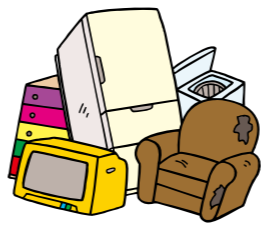
農業用ハウスパイプなど ※販売店や専門業者へ処理を依頼してください。  
○ **事業所ごみ** 事業所から排出されるごみ

#### 注意事項

- 特大の指定ごみ袋に入るものは、燃えるごみ・燃えないごみの収集日に出してください。
- 事故防止のため、粗大ごみは通行の妨げにならないように置いてください。
- 扉のあるものは、開かないようにガムテープなどでしっかりと固定してください。
- できるだけ分解するなど小さくして出してください。
- 指定時間外に出されたごみについては回収しません。

#### 問い合わせ先

環境政策課生活衛生係  
☎221111 (内線244)



#### HIV感染者の人權

日本でのHIV感染者・患者の報告数は毎年千人を超え、県内でも増加傾向にあります。さまざまな情報があふれている状況において、HIVやエイズに関する正しい知識を身に付けている人が少ないように思えます。

病気の恐怖や同じ皿からの食事、風呂と一緒に入る、手を握るなどの行為で感染するといった誤った知識のために、感染者や患者に人權侵害が生じる事があります。感染者や患者の人々は、病気の苦しみや偏見によって二重の苦しみを背負っているかもしれませぬ。一人ひとりがエイズについて正しい知識を身に付け、誰もが健康に生きる権利を尊重される偏見のない社会を作りましょう。

#### 今月の特設人權相談所

日時 2月14日(木) 10時～15時  
場所 開聞庁舎2階会議室  
問い合わせ先 市民協働課戸籍係  
☎221111 (内線217)

2月の図書館カレンダー

日	月	火	水	木	金	土
					1	2
3	4	5	6	7	8	9
10	11	12	13	14	15	16
17	18	19	20	21	22	23
24	25	26	27	28		

携帯サイト



携帯電話から、図書館の資料の検索や予約をしたり、貸出・予約状況を見ることが出来ます。

携帯電話用アドレス  
https://www.ibusuki-lib.jp/mobile/index.do

- 月曜 …休館日
- 火曜 …えほんのひろば(指宿図書館) 10:30~11:15  
演じ手：榎橋保育園の先生方
- 5日 …わらべうたのへや (指宿図書館) 11:15~11:45
- 8日 …よるのおはなし会 (指宿図書館) 19:30~20:00  
演じ手：図書館職員
- 9日 …ふれあい映画会 (山川図書館) 14:00~14:40
- 17日 …おはなしのとびら (指宿図書館) 10:30~11:15  
演じ手：あそびうたサークル「ばすてる」の皆さん
- 18日 …おはなしの時間(開聞農村環境改善センター図書室) 15:00~16:00  
演じ手：おはなし会「バンビ」の皆さん
- 23日 …ボランティアおはなし会(山川図書館) 14:00~14:30  
演じ手：山川「おはなしぶんこの会」の皆さん

今月のおすすめ

一般図書 (山川図書館)

【内容】



夜の虹の向こうへ  
高砂 淳二 (文・写真)  
小学館

ハワイで“最高の祝福”とされる「夜の虹」を偶然見て魅せられた著者は、世界中を旅して虹を追いかけています。その中で巡り合った人々や経験をつづったフォトエッセイ集です。

児童図書 (指宿図書館)

【内容】



はじめての編み物ゆびあみ  
寺西 恵里子 (著)  
汐文社

写真で丁寧に編み方が紹介されているので、初めてでもマフラーやシュシュがあつという間に作れます。また、指編みの基礎や編み物のポイントも紹介されています。

ホームページ <http://www.minc.ne.jp/ibusukilib/>

図書館からのお知らせ

第4回図書館講座

指宿図書館では、次の日程で図書館講座を開催します。

- 日時 3月3日(日) 13:30~15:00 (受付13:15~)
  - 場所 指宿図書館2階多目的集会室
  - 演題 「闘わないがん治療～粒子線治療～」
  - 講師 菱川良夫氏 (メディポリス医学研究財団がん粒子線治療研究センター長、医学博士)
  - 対象 一般
  - 定員 30人 ■参加料 無料
- ※事前の申し込みが必要です。指宿図書館の窓口か電話で申し込んでください。

ふれあい映画会

山川図書館では、毎月第2土曜日14:00から40分間程度、「ふれあい映画会」を行っています。絵本が原作になっているアニメや季節に合ったものなどを上映しています。また、映画の上映だけではなく本の紹介も行っています。事前の申し込みは不要で、どなたでも参加することができます。どうぞお越しください。

本のひろば

指宿図書館 ☎22827

山川図書館 ☎33000

2月の広報ごよみ

28	27	26	25	24	23	22	21	20	19	18	17	16	15	14	13	12	11	10	9	8	7	6	5	4	3	2	1	日	
木	水	火	月	日	土	金	木	水	火	月	日	土	金	木	水	火	月	日	土	金	木	水	火	月	日	土	金	曜	
森環境教育の入門講座	粗大ごみ収集日(松原田を除く十町区)			モニターイベント	粗大ごみ収集日(柳田・池田校区)	学びのふるさと講座(星空観察会)	粗大ごみ収集日(仙田・上野区)	障害者就業生活支援の巡回相談	スマイルひろば			オープンセミナー	ミニバレーボール大会	粗大ごみ収集日(魚見今和泉校区)	高千穂峡&南阿蘇ウオーク(17日)	粗大ごみ収集日(指宿校区)	LOVEいぶすき販売日	建国記念の日		家族支援の会	オリビン万華鏡作り体験		ボウリング教室チャレンジマッチ大会			野鳥観察会	粗大ごみ収集日(丹波校区)	チヨコレイト火山体験	行事など



駅前イルミネーション

**最** 近、車で指宿駅前の中  
央通りから指宿駅方面  
へ出掛けた時、正面に見えた  
駅のイルミネーションがすこ  
くきれいでした。  
(57歳 ミツばあばあ)

今

年も市内外から多くの  
ランナーが黄色い菜の  
(33歳 ナーリー★)

**私** は4年前に菜の花マラ  
ソン大会に出場しまし  
た。市民のおもてなしや沿道  
の応援が温かく、無事完走で  
きました。今では、ゴールし  
た選手にタオルを渡すボラン  
ティアに従事しています。一  
生懸命に走ってゴールをする  
選手に感動します。また、菜  
の花マソン大会が開催され  
ると新年の始まりを感じます。

狩

山で山芋を掘る時はラ  
ジオを大きくかけましょう。  
(70歳 メダカ)

**道** 幅が狭く、付近には住  
宅もあります。マナー  
を守って、気持ちよく温泉に  
入りたいたいものです。  
(55歳 きん魚)

毎

が、ときどき焼きイモ  
が不思議と合います。一度試  
してみてください。  
(56歳 女性)

**10** 月に横浜で行われる全  
国女性消防操法大会に  
出場する女性消防隊は、水曜  
日の夜、市役所北側駐車場で  
練習しています。全国大会に  
向けて、寒さに負けず頑張っ  
てください。



笑顔でランナーを迎えるボランティア

竹

元病院近くの河原湯の  
前での路上駐車、やめ  
てもらえませんか。本当に迷  
惑しています。

皆

さん、山に入る時は、  
目立つ服装をするなど  
気を付けてください。また、  
狩猟を行う人も周りに人がい  
ないことを確認しましょう。

**1** 月6日の出初式はとて  
も感動しました。心に  
じゅんと響きました。私たち  
女性消防隊も男性の消防団と  
交流することで、学ぶことが  
たくさんありました。当日お  
世話になった指導員をはじめ、  
婦人会、関係者の皆さま、本  
当にありがとうございました。  
来年の出初式でも感動できる  
ように、日々の練習を頑張っ  
ていきます。  
(24歳 みのかさん)

湯宿茶屋

ここは市民の集いの場。  
広報紙お知らせ版のクイズに  
応募いただいた意見を掲載し  
ています。



市民の集いの場

花が咲き誇る指宿路を駆け抜  
けましたね。また、多くの市  
民ボランティアが心温まるお  
もてなしを行っていました。  
市民の皆さんと共につくる  
菜の花マソン大会。皆さん  
にとっては、どんな大会にな  
ったでしょうか。

芋

焼酎を片手に、焼きイ  
モをつまむ。おもしろ  
い飲み方ですね。飲み過ぎに  
は注意してください。

**魚** 見岳の麓にある550  
段の登山口は、いつで  
きたのでしょうか。初めて知  
ったので登ったら、立派な階  
段にビックリ。しかも、木々  
のトンネルに土や葉っぱの匂  
いが心地よくて素敵でした。  
また1つ、指宿の宝を見付け  
られてうれしかったです。  
(56歳 L&H)



歴史を感じさせる魚見岳の階段



# 誕生

(※印は左ページに写真掲載)

氏名	地区	保護者
祝迫 聖和	二月田	彬子介
家中 心絆	玉利	直健美史
有馬 菜和美	五郎ヶ岡	奈和美義
山野 葵	北十町	秀渚人
国分 晴太	柳田	和美子也
原田 海瑠	高野原	ル広幸
田畑 結輝	高野原	香敦奈志
成尾 友星	湯山	華健奈
松山 将之	湊中	紗矢貢香
柚木 陽	迫中	加健奈史
今村 美依	摺ヶ浜北	真奈美隆
小田 竜暉		明希子弘

氏名	地区	保護者
吉元 彩華	下里	麻三千治
中村 龍生	中浜	理優沙貴

# 追悼

氏名	地区	保護者
山口 翼	大石	麻貴依久
内蘭 遥	町1区西	七博子史
開聞地域		
福吉 康謙	松原田	美和加智
入野 真斗	脇	る真み一
氏名	地区	保護者
市外		
保坂 歩志	加和那子	加和那子弘
奥間 利優	沖繩県	麻尚子利

故人	年齢	地区
上玉利 勝巳	87	北十町
福崎 フサ	94	南迫田
土留 喜美子	98	上西
下之園 ミヨ子	74	迫北
横峯 ミサ	84	湯山
豊留 稔	83	久保
湯ノ口 ハルエ	91	玉利
小園 キミ	88	道下上
黒木 重博	77	高野原
小村 清實	71	柳田
高峯 晃	76	岩本中
瀬戸口 廣彦	93	瀬崎
川満 フジ	93	中川
馬場 袈裟助	99	宮
安留 和子	74	中小路
中川路 サチ子	80	中小路
大園 純徳	73	大当
鶴田 ハナエ	97	南十町
井手 親男	84	中福良
廣森 ユリ子	88	田之畑
下西ノ園 清二	85	迫中

故人	年齢	地区
生見 茂男	75	湯口
福山 勝美	91	迫北
山下 スミ子	87	丈六
久保 フヂエ	89	戸迫
永山 マサエ	90	湊上
小村 繁行	88	片野田
野元 スミエ	87	宮
中川路 祥子	60	大牟礼西
上西園 シヅ子	87	道上
氏名	地区	保護者
市外		
末吉 辰三	72	入野
中山 サカエ	87	入野

※遺族の方々から香典返しに代えて、市社会福祉協議会に寄付をいただきました。ありがとうございます。

## 12月28日(土)の葬行

掲載を希望する人は、届出時に、市民協働課、山川・開聞各支所市民福祉課窓口で、申し付けてください。  
他町村で届け出した人でも、希望があれば掲載しますので、連絡してください。(敬称略)

## 篤志

次の方々が市社会福祉協議会に寄付してくださいました。ありがとうございます。(敬称略)

- 前野恭次氏
- 迫北グランドゴルフ
- ホールインワン寄金

～子どもはまちの宝です～

わが家の **白慢**

松山 将之ちゃん  
何事にも積極的に取り組む息子になってね☆

原田 海瑠ちゃん  
元気にすくすく大きくなってね。

有馬 菜和美ちゃん  
生まれてきてくれてありがとうね。

西園 芽衣ちゃん  
【迫北】  
歌とダンスが大好きなわが家のアイドル♡

保坂 歩志ちゃん  
パパに似て優しく、強い男になってね♡

入野 真斗ちゃん  
笑顔いっぱい！元気に過ごそうね。

福吉 康謙ちゃん  
元気にすこやかに育ってください。

内蘭 遥ちゃん  
待望の第2子！スクスク育ってね☆

お子さんやお孫さんの写真掲載を希望する人は、子どもの名前とふりがな、性別、生年月日、保護者名、住所・地区名、電話番号、お子さんへのメッセージ(20文字以内)を記入し、メール(画像は2MB以内)、郵送、持参のいずれかで応募してください。  
※紙面スペースの都合上、応募者全員を掲載できない場合がありますので、あらかじめご了承ください。

応募・問い合わせ先  
〒891-0497  
指宿市十町2424  
指宿市市長公室広報統計係  
☎2111(内線172)  
✉skoushitsu@city.ibusuki.lg.jp

広報紙お知らせ版にクイズを掲載しています。クイズに答えて素敵な賞品を当ててください。

また、お知らせ版では、クイズの賞品を提供していただける商店や事業主の皆さんも募集しています。

問い合わせ先  
市長公室広報統計係  
☎2111(内線172)

## 男女共同参画社会シリーズ 男女がともに介護に向き合う

少子高齢化や晩婚化が進む中、男女にかかわらず、ある日突然、家族の中で介護できるのは自分しかないという状況が訪れる可能性が高まっています。

女性が介護する場合、介護したり心配りしたりするのが当然という雰囲気があり、介護の肉体的、精神的負担も大きいという問題が考えられます。一方、男性の場合には、介護や家事自体に不慣れである場合が多く、仕事を抱えながらの負担が大きいといった問題が考えられます。

介護を個人または家族だけで担うことには限界があります。1人で抱え込まず周りに相談したり、介護サービスや職場の介護休暇制度などを活用したりしましょう。

また、子育て同様、介護も社会全体で支え合っていくことが大切です。

「介護は長男、嫁、女性の役割」と、誰かに任せっきりになっていませんか？  
あなたにできることから始めてみましょう。

問い合わせ先  
市民協働課パートナーシップ推進係  
☎2111(内線211)

これを見て何を思いますか？

介護は長男の嫁がするものよ。だから次男と結婚したのに。

おやじは兄さんのところから、俺には関係ないよ。

お義母さんの子どもはたくさんいるのに、どうして嫁の私だけ介護でこんなに疲れているの？

介護をしたくても、会社を休めば出世どころかリストラになるかも。

# 頭痛

分かりやすい医療の話

MEDICAL LECTURE

Doctor  
今月のドクター

指宿医師会 松元 渉



今までに頭がズキズキ、ガンガン痛いという経験はありませんか。

頭痛は、安静や薬などで対応できる「危険ではない頭痛」がほとんどですが、中には、直ちに精密検査や治療が必要となるくも膜下出血、脳腫瘍、慢性硬膜下出血、髄膜炎などの「危険な頭痛」があるので注意しましょう。

また、今までに経験したことがない頭痛や、普段の頭痛がどんどんひどくなったり、繰り返しえたりする時には、すぐに医療機関を受診してください。

多くの人が日常で悩まされている頭痛は、ストレスや生活習慣病などによつて起こる「慢性頭痛」です。暴飲暴食を避け、アルコールや刺激物を控え、過労を避けて適度な睡眠と十分な

休息を取り、心身ともにストレスをため込まないなど規則正しい生活を送ることが大切です。

慢性頭痛の代表的なものに、「緊張型頭痛」と「片頭痛」があります。緊張型頭痛は首の骨の加齢による変形、うつむき姿勢や眼精疲労などによって、首筋や肩の筋肉に緊張・コリが生じ、頭が締めつけられて痛くなります。

この頭痛で悩む人は、ストレスなどで首や肩の筋肉の緊張をほぐしたり、ぬるま湯にゆっくり入ったりして血行をよくすることで軽減できる場合もあります。

また「片頭痛」は、頭の側が脈を打つようなズキズキとした痛みが特徴です。吐き気やおう吐を伴うことが多く、光や物音が嫌になり、体を動かした時に痛みが増します。

はっきりした原因は不明で、突然脳の血管の一部が急激に拡張し、血管の周りがある痛みを感知する三叉神経を刺激するために起こるといわれています。

片頭痛は女性に多く、女性ホルモンと関連し、月経周期前後に起こりやすかったり、悪化したりすることもあります。

片頭痛で悩む人は、とにかくストレスを避けることが大切です。また空腹で起こったり、アルコール、チョコレート、チーズなどの飲食で誘発したりすることもあるので、食生活にも注

意しましょう。

そのほか、緊張型頭痛と片頭痛の両者の性質を併せ持った「混合型頭痛」もあります。

頭痛で悩む人の中で「鎮痛薬」を常用している人はいませんか。頭痛は薬局などで買える鎮痛薬で十分に痛みを抑えることができる場合もありますが、高齢や他の薬との飲み合わせ（特に循環器系の薬）、持病（胃腸障害、喘息など）によっては服薬に注意が必要です。必ず1回は医師に相談しましょう。

鎮痛薬の多くは、胃が荒れる成分を含むので空腹時の服用は避け、水で服用するなど、必ず用法・用量をきちんと守りましょう。

また、頭痛を抑えるために月10回以上鎮痛薬を服用している人は「薬物乱用性頭痛」という非常に治りにくい頭痛が出現する場合があるので、あまり安易に鎮痛薬に頼るのはやめてください。鎮痛薬以外にも頭痛に有効な薬がありますので、医療機関で相談しましょう。

他にもいろんなタイプの頭痛があります。医療機関を受診される時には、自分の頭痛がどんな痛みなのか、どんな時にひどくなるのかなどの特徴をよく観察・記憶し、そのことを医師に伝えてください。あなた自身の頭痛をよく知ること、より良い治療ができます。