

いぶすき Ibusuki

6月号 No.90 Jun. 2013



広報いぶすき 平成25年6月号 No.90

編集発行 指宿市市長公室広報係

〒891-0497 鹿児島県指宿市十町2424番地
http://www.city.ibusuki.lg.jp
☎2111 (内線172) ✉info@city.ibusuki.lg.jp

主な記事

- P2~P6……国保・介護・後期高齢者医療保険
- P7……市・県民税の納付
- P8~P9……環境月間
- P10……環境基本計画
- P11……水道週間
- P12~P13……共生・協働支援センター
- P14~P15……各種健(検)診
- P16~P17……指宿の彩り
- P18~P19……ネット選挙運動
- P22……いぶすき菜の花レディ募集
- P23……指宿トリアスロン大会
- P24~P27……まちの話題
- P28~P37……情報掲示板
- 別紙……健幸マイレージを始めよう

日曜・祝日当番医 (在宅時間8時~18時)

【外科:青色 内科:緑色】
○かかりつけ医が不在のときは、当番医を利用してください。

項目 月日	医療機関名(診療科)	電話番号
6月2日(日)	【外科】指宿医療センター (旧国立病院機構指宿病院) 【内科】濱田洋一郎医院	☎22231 ☎22614
6月9日(日)	【外科】今林整形外科病院 【内科】指宿浩然会病院(※)	☎22710 ☎23295
6月16日(日)	【外科】肥後胃腸科クリニック 【内科】外村クリニック(※)	☎22148 ☎243770
6月23日(日)	【外科】指宿脳神経外科 【内科】丸山クリニック(※)	☎271177 ☎350101
6月30日(日)	【外科】生駒外科医院 【内科】伊藤記念病院	☎23059 ☎24466
7月7日(日)	【外科】指宿医療センター 【内科】大重内科	☎22231 ☎341003

(※)印が付いている医療機関では、日曜・祝日の当番日に健康診査が受診できます(事前に申し込んでください)。

24時間体制で緊急時の当番医を紹介します。 当番医テレホンサービス ☎26868

日曜・祝日薬局 (開局時間9時~18時)

項目 月日	薬局名	電話番号
6月2日(日)	指宿薬剤師会薬局	☎26343
6月9日(日)	わたせ薬局	☎24739
6月16日(日)	かいもん・トミタ薬局	☎25234
6月23日(日)	南九州薬局指宿店	☎234689
6月30日(日)	チェリー調剤薬局	☎243705
7月7日(日)	指宿薬剤師会薬局 まどか薬局	☎26343 ☎352120

今月の表紙

糖 徳光スイカが初出荷
度も十分、丸々と育つ

初夏の訪れを感じさせる徳光スイカの出荷が始まりました。宮田實吉さん(今村)のハウス畑では5月2日、丸々と育ったスイカ約300個を収穫し初出荷。宮田さんは「スイカは小さく切らずに、できれば1個丸ごと腹いっぱい食べてもらいたい。そうすれば私たちも作りがいがあります」と話しました。

携帯電話から市のホームページにアクセスできます。



人のうごき

5月1日現在

総人口 43,394人 (+178)
 男 19,759人 (+86)
 女 23,635人 (+92)
 世帯数 19,221戸 (+129)

水道工事当番店

※水道工事に関する当番店です。下水やトイレの詰まり等は、なじみの工事店にお願いしてください。また、宅地内の漏水についてもできるだけ設置業者へ修理依頼をお願いします。

指宿地域

6月1日~2日 (株)西園組 ☎252517
 3日~9日 (有)上林山組 ☎255515
 (夜・休☎090-2511-4331)
 10日~16日 (株)川路建設 ☎262077
 (夜・休☎080-5240-2077)
 17日~23日 (株)後迫組 ☎253111
 24日~30日 (有)指宿工業所 ☎235330
 (夜・休☎25182)
 7月1日~7日 (有)丸栄設備 ☎232694

山川地域

6月 (有)前田電気 ☎359239
 7月 (株)常盤建設 ☎350872

開聞地域

6月 (有)中村組 ☎22228
 7月 永吉建設(株) ☎23181

今月の税金は?

税の種類	期別
市・県民税	全期・1期
口座振替日	6月25日(火)
納付書での納期限	7月1日(月)

問い合わせ先
税務課収納対策室納税係
☎22111 (内線234)





健康が一番！でも備えは大切 国民健康保険税

国民健康保険（国保）税は、国の社会保障制度の一環であり、加入者の皆さんが病気やけがをしたときに、安心して医療が受けられる仕組みになっています。

また、国民健康保険税（国保税）は、医療費や出産育児一時金等の給付に使われる大切な財源です。国保会計は、近年、団塊世代の退職者の増加や高齢化社会の進行、医療技術の高度化等を主要因とする保険給付費の増加により、厳しい財政状況が続いています。

このため、市は、一般会計の中から国保会計への財政支援を行っているが、依然、危機的状況に変わりありません。

このような中、市の国保運営を安定させるためには、市民の皆さんが健康であり続け、医療費を最小限に抑える（医療費の適正化を図る）ことや、国保税の収納率向上に努めることが大切です。本市の国民健康保険の実情を正しく理解し、市民一人ひとりが、国保を支えていきましょう。

国保税の税率と計算

国保税は世帯単位で計算され、納税義務者は世帯主です。4月から翌年3月までの税額を7月に決定します。

国保税は、医療費を賄う「医療分保険税」、後期高齢者医療を支援する「支援分保険税」、介護保険を支援する「介護分保険税（40～64歳）」を、所得割・資産割・均等割・平等割の項目ごとに計算し、それらの合計額を1年間の国保税額としています。

国民健康保険税					
医療分保険税		支援分保険税		介護分保険税	
負担項目等		負担項目等		負担項目等	
所得割	7.90%	所得割	2.00%	所得割	1.90%
資産割	19.50%	資産割	5.50%	資産割	6.00%
均等割	23,700円	均等割	6,700円	均等割	8,000円
平等割	22,700円	平等割	5,700円	平等割	4,400円
課税限度額		課税限度額		課税限度額	
51万円		14万円		12万円	

1年間の国保税額＝医療分保険税＋支援分保険税＋介護分保険税

【各項目の計算方法】

所得割：（平成24年中所得－33万円）×税率
 資産割：平成25年度固定資産税×税率
 均等割：国保加入者1人当たり
 平等割：1世帯当たり
 ※介護分保険税は、40～64歳の人

■低所得者に対する軽減
世帯の総所得が一定以下の場合には、均等割額と平等割額を7割・5割・2割軽減します。

軽減割合	所得基準 (世帯主と加入者の合計所得)	項目	軽減する額		
			医療分保険税	支援分保険税	介護分保険税
7割	33万円以下	均等割	16,590円	4,690円	5,600円
		平等割	15,890円	3,990円	3,080円
5割	33万円+24.5万円 ×(被保険者数-1)以下	均等割	11,850円	3,350円	4,000円
		平等割	11,350円	2,850円	2,200円
2割	33万円+35万円 ×被保険者数以下	均等割	4,740円	1,340円	1,600円
		平等割	4,540円	1,140円	880円

○世帯の加入者の中に未申告者がいる場合は、軽減を受けられません。
 ○軽減判定には、国保に加入していない世帯主の所得も含まれます。
 ○国保から後期高齢者医療に移行した人の人数や所得も含まれます。

後期高齢者医療制度の創設に伴う緩和措置

後期高齢者医療制度の創設に伴い、残った世帯の保険税負担が急激に変わることがないように、国保税について、緩和措置が設けられています。なお緩和措置の一部が改正され、平成25年4月から施行されました。

■軽減判定について

国保から後期高齢者医療に移行した人が引き続きその世帯にいる場合、国保税の軽減判定はこれまで後期高齢者医療の加入者となった月から5年間となっていました。恒久措置に改正されました。
 ※国民健康保険加入時と同様の人数で判定を行います（世帯状況に変更があった場合を除きます）。

■平等割額（世帯別）の軽減について

国保世帯の一部の人が後期高齢者医療に移行することにより、国保加入者が単身となった場合に、後期高齢者医療の加入者となった月から5年間、医療分および支援分の平等割額（世帯別）を5割軽減（世帯状況に変更があった場合を除きます）していましたが、5年経過後も、3年間は2・5割軽減するように改正されました。

■被扶養者の取り扱いについて

被用者保険の被保険者本人が後期高齢者医療に移行したとき、申請をすると、その被扶養者が国保に加入する65歳以上の人（旧被扶養者）については、所得割額および資産割額を賦課せず均等割額を5割減額します。また、国保加入者が旧被扶養者のみの場合は、平等割額（世帯別）も5割減額します。



非自発的失業者に対する軽減

倒産・解雇など、自ら望まない形で離職した人に対し、前年給与所得を100分の30とみなして税額算定

特定受給資格者に対する離職理由コード

離職理由コード	離職理由
11	解雇
12	天災等の理由により事業の継続が不可能になったことによる解雇
21	雇止め（雇用期間3年以上の雇止め通知あり）
22	雇止め（雇用期間3年未満更新明示あり）
31	事業主からの働きかけによる正当な理由のある自己都合退職
32	事業所移転等に伴う正当な理由のある自己都合退職

特定理由離職者に対応する離職理由コード

離職理由コード	離職理由
23	期間満了（雇用期間3年未満更新明示なし）
33	正当な理由のある自己都合退職
34	正当な理由のある自己都合退職（被保険者期間12カ月未満）

①平成21年3月31日以降に離職し、雇用保険受給資格者証を持っている人
 ②離職時点で65歳未満の人
 ③雇用保険受給資格者証の離職理由コードが次のいずれかの該当者

■対象者

次の全てに該当する人が対象となります。

①平成21年3月31日以降に離職し、雇用保険受給資格者証を持っている人

②離職時点で65歳未満の人

③雇用保険受給資格者証の離職理由コードが次のいずれかの該当者

■軽減の期間

軽減期間は、離職の翌日から翌年度末（3月31日）までの、最長2年です。該当する人は、雇用保険受給資格者証と印鑑を持参し、健康増進課で手続きしてください。
 ※軽減期間中に会社等の健康保険に加入し、国保の資格を喪失した場合は、制度の適用が終了します。

■国保税の変更

次の場合、国保税が変更される場合があります（税額は月割で計算されます）。

- 社会保険等への加入・離脱などで、資格を取得・喪失したとき。
- 出生・死亡や世帯合併・分離などで、資格を取得・喪失したとき。
- 修正申告などによる所得額変更や、固定資産税の変更があったとき。
- 40歳になり介護分保険税に該当したとき。

※国保の資格を取得した場合や介護分の該当になったときはその取得月から、また、国保を離脱したときは離脱した月の前月までで月割計算します。

なお、介護分保険税が掛からなくなる65歳と後期高齢者医療加入となる75歳の人については、あらかじめそれぞれの誕生月の前月までの月割で計算されています。

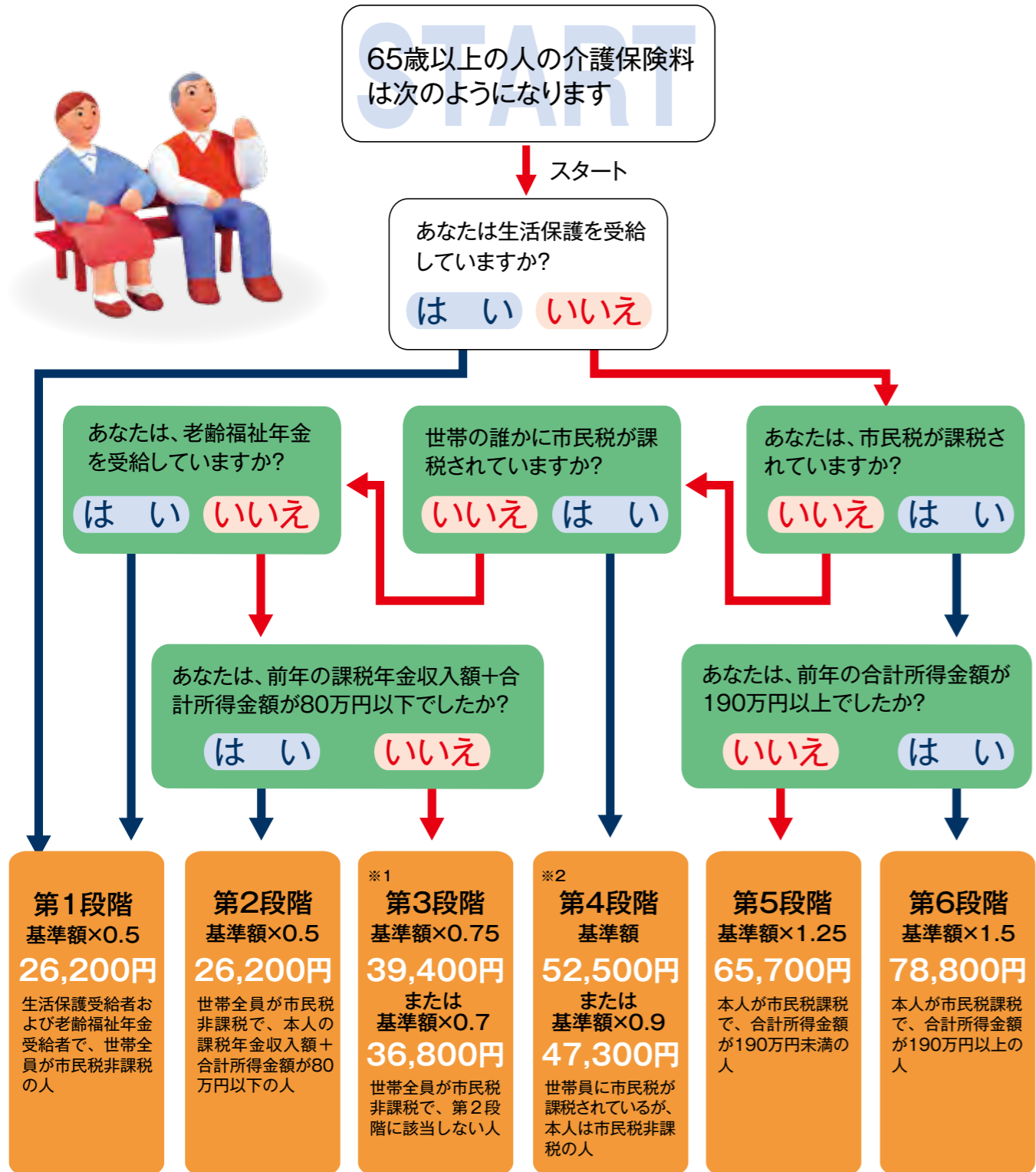
あなたの介護保険料はいくら？

65歳以上の人の介護保険料は、介護サービスに掛かる費用を賄えるように算出され、3年ごとに見直されます（サービス費用の約21%が、65歳以上の皆さんの保険料によって賄われています）。

介護保険料は世帯全員の課税状況や本人の年金収入額、合計所得金額によって決定されます。

平成25年度の基準額は52,500円（月額4,381円）です。

※保険料決定通知書および納付書は7月1日(月)発送予定です。



※1 第3段階のうち、本人の課税年金収入額+合計所得金額が120万円以下の人の保険料額は36,800円（基準額×0.7）です。
 ※2 第4段階のうち、本人の課税年金収入額+合計所得金額が80万円以下の人の保険料額は47,300円（基準額×0.9）です。

あなたの安心は、みんなの安心 介護保険料

介護保険制度は、高齢者が住み慣れた地域でいつまでも健やかに暮らせるように、また介護が必要になっても、安心して自立した生活を送れるように、社会全体で支えていく制度です。

対象者

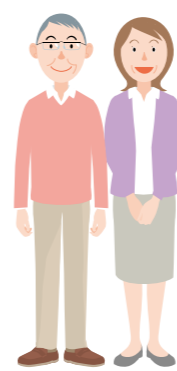
介護保険料を支払う介護保険加入者（被保険者）は、年齢で2種類に分けられます。

- 第1号被保険者 65歳以上
- 第2号被保険者 40〜64歳

介護保険料の支払い

○第1号被保険者の支払う介護保険料は、本人の年金収入や所得、世帯の課税状況によって6段階に分けられます。

介護保険料の基準額は、自治体ごとに決定され、それを基に、高収入者（第6段階）では基準額の1.5倍、低収入者（第1段階）では基準額の半額の介護保険料を払います。両者の間には、支払うべき介護保険料の差は3倍あることとなります。なお、徴収方法には特別徴収と普通徴収があります。



なお、生活保護を受けている40〜64歳の人で、医療保険にも加入していない人は、第2号被保険者にはなりません。生活保護を受けている40〜64歳の人、医療保険に加入した時点で、第2号被保険者になります。

介護保険料は、原則、特別徴収年金引き）となりますが、第1号被保険者の資格を取得してから特別徴収が始まるまで、半年から1年かかります。それまでは普通徴収（納付書や口座振替）で支払うこととなります。

○第2号被保険者が支払う介護保険料は、その本人が加入している医療保険者（国民健康保険・協会けんぽ・健康保険組合・共済組合など）に支払います。保険料の計算方法や徴収方法は、医療保険者により異なります。

納付方法と減免 通知書・納付書の発送

納付には、普通徴収と特別徴収の2つがあります。

普通徴収（納付書・口座振替）
 ○納期限は、納付月の末日です。
 ○口座振替の場合は、納付月の25日に引き落とされます。

特別徴収（年金引き）

対象者（次の全てを満たす人）

- ①特別徴収対象の年金額が年18万円以上
- ②特別徴収の対象となる年金は、優先順位が定められています。複数種類の年金総額では条件を満たしていても、対象年金が条件（厚生年金が多く、国民年金が少ない場合など）を満たさなければ、特別徴収されない場合があります。
- ③介護保険料との保険料（料）合算額が、対象年金の2分の1以下（国保・後期高齢者医療保険料のみ）
- ④国保税については、①・②の要件に加え、③世帯主が国保に加入していること、④国保加入者全員が65歳〜74歳であること

減免について

災害等で甚大な損害を受けた人や、特別な事情で保険料（料）を納めることが困難な人は、申請によって保険料（料）が減免される場合があります。また、国民健康保険税には非自発的失業者に対する減免制度があります。詳しくは問い合わせてください。

納付月

納付方法/月	4	6	7	8	9	10	11	12	1	2
特別徴収	△	△		△		○		○		○
普通徴収			●	●	●	●	●	●	●	●

△は仮徴収額、○は本徴収額

決定通知書・納付書発送予定日

種類	発送予定日
国民健康保険税	7月1日(月)
介護保険料	7月1日(月)
後期高齢者医療保険料	7月10日(水)

納期内納付に協力を

納付方法と減免 通知書・納付書の発送

納付
 平成23年中の所得で仮計算した額の6分の1（仮徴収額）前年度から特別徴収されている人は、2月の徴収額と同額を3回、今回決定した額から仮徴収額を引いた額（本徴収額）を3回に分けて引き落とし。

あなたの元気が、みんなの活力 後期高齢者医療保険料

後期高齢者医療制度の保険料は、病気やけがをしたときに安心して医療機関などで受診できるように、加入者（75歳以上の人および65歳以上で一定の障害があると認められた人）に負担していただいています。

納付義務者
国保税は、世帯主が納税義務者ですが、後期高齢者医療保険料は、加入者一人ひとりです。



保険料の計算

後期高齢者医療保険料は、平成24年中の所得を基に、4月から翌年3月までの1年分を決定します。後期高齢者医療保険料の内訳は、所得に応じて負担する「所得割額」と、一人ひとりが等しく負担する「均等割額」の合計額になります。なお、1年間の保険料の限度額は、55万円です。

後期高齢者医療保険料

区 分		税率（額）
所得割額	所得 - 33万円	9.05%
均等割額	被保険者1人当たり	48,500円

1年間の保険料 = 所得割額 + 均等割額

賦課限度額	550,000円
-------	----------

保険料の軽減

低所得者に対する軽減

所得が33万円を超え、91万円以下の人は、所得割額を5割軽減します（所得33万円以下の人は所得割額の負担はありません）。

また、世帯主と被保険者全員の所得合計が一定以下の場合には、均等割額を9割、8・5割、5割、2割の割合で軽減します。

被用者保険等の被扶養者の軽減

制度に加入したときに、被用者保険（社会保険等）の被扶養者だった人は、所得割額を全額、均等割額を9割軽減します。

均等割額の軽減

軽減割合	世帯主と被保険者全員の所得合計が次の金額以下の場合
9割	33万円以下 被保険者全員が年金80万円以下（その他の所得がない場合）
8.5割	上記以外
5割	33万円 + 24.5万円 × (被保険者数 - 1)
2割	33万円 + 35万円 × 被保険者数

保険料の変更

次のような場合、保険料が後日変更になる場合があります。

- 税金の申告が遅れたり内容変更があったりした場合
 - 減免があった場合
 - 県外から転入してきた場合
- なお、資格の取得喪失時は月単位で変更され、所得等の変更時は年額が変更されます。

保険料は大切な財源です

後期高齢者に係る費用のうち、被保険者の皆さんが医療機関で支払う窓口負担を除いた分を、公費（国、都道府県、市区町村）が5割を負担、現役世代からの支援（若年者の保険料）が4割を負担し、残りの1割を被保険者の皆さんに納めていただく保険料で負担します。

制度が安定して運営できるように、保険料の納付にご協力をお願いします。

問い合わせ先 ☎22111

- 国保税・保険料に関すること
- 税務課保険係（内線224）
- 国民健康保険・後期高齢者医療の制度に関すること
- 健康増進課健康保険係（内線285）
- 介護保険制度に関すること
- 長寿介護課介護保険係（内線253）

市・県民税（住民税）の納付が始まります

市・県民税（住民税）は、毎年1月1日現在において居住している市や県に納める税金です。一般には住民税と呼ばれ、市が徴収します。

問い合わせ先 税務課市民税係 ☎22111（内線221）

住民税がかかる人

その年の1月1日現在、指宿市に住所がある人で、前年に一定額以上の所得（扶養する人数によって額は変動）がある人。

住民税がかからない人

- ①生活保護を受けている人。
- ②前年の合計所得金額が28万円（給与収入で93万円）以下の人。ただし、障害者、未成年者、寡婦（夫）の場合は、合計所得金額が125万円（給与収入で204万4千円）以下の人。

住民税の内訳

住民税は、課税される人に一律にかかる「均等割額」と所得に応じて課税される「所得割」額の合計額です。

- ①均等割 3,000円（市民税）+ 1,500円（県民税）= 4,500円（均等割）が一律に課税されます。
- ②所得割 所得から扶養控除などの各種控除を差し引いた残りの額に、10%（市民税6%、県民税4%）を乗じた額が課税されます。

納付の方法

納める人の状態によって次のいずれかの方法になります。

- ①普通徴収 市からの納付書や口座振替により、直接納付します。
- ②特別徴収 勤務先の事業所等が、それぞれの年税額を均等に毎月の給料から差し引いて納付します。また、65歳以上で公的年金等に住民税がかかる人は、年金額から差し引いて納付します。

納付月と納付額（例：年税額が6万円の場合）

普通徴収の人				
納付月	6月	8月	11月	1月
納付額	1万5千円	1万5千円	1万5千円	1万5千円
納付方法	納付書や口座振替			

事業所から特別徴収される人

納付月	6月～翌5月の毎月
納付額	毎月5千円
納付方法	毎月の給与からの差し引き

公的年金等から特別徴収される人

①前年度から継続の人

月	4月	6月	8月	10月	12月	2月
納付額	1万円	1万円	1万円	1万円	1万円	1万円
算出方法	前年度2月と同額を徴収（仮徴収）		年税額の残額を1/3ずつ徴収			
納付方法	年金からの差し引き					

②今年度から特別徴収される人

※4月1日現在で65歳になった人、前年度に税額変更等で特別徴収が中止になった人など

月	6月	8月	10月	12月	2月
納付額	1万5千円	1万5千円	1万円	1万円	1万円
算出方法	年税の1/4	年税の1/4	年税の1/6	年税の1/6	年税の1/6
納付方法	納付書や口座振替（普通徴収）		年金からの差し引き（特別徴収）		

（注）公的年金等以外の所得にかかる住民税は、年金からの特別徴収によらず、普通徴収や給与からの特別徴収により納付します。

市税の納付は 便利で安心な口座振替で

「金融機関が遠い」「納めに行く時間がない」「うっかり納めるのを忘れていた」など納税に対する不便は、口座振替にすることで解消されます。

口座振替は、市内各金融機関で申し込みできます。

各金融機関に設置してある口座振替依頼書を記入の上、納税通知書・通帳・届出印を持参して手続きをしてください。

取扱金融機関

いぶすき農業協同組合、鹿児島銀行、南日本銀行、鹿児島相互信用金庫、鹿児島信用金庫、九州労働金庫、鹿児島県信用漁業協同組合連合会、ゆうちょ銀行（郵便局）

口座振替に関する問い合わせ先

税務課収納対策室 ☎22111（内線231）



6月 は環境月間

みんなで守り育てよう！ 未来を育む指宿の自然

毎年6月5日は「世界環境デー」です。世界中で環境に関する取り組みが行われ、さらに日本では、環境保全に対する国民の意識・関心を高めるため、6月を環境月間としています。

市では、環境月間に合わせて、市民の皆さんが指宿の環境を知り、環境にやさしい生活をしてもらうことを目的に「IBUSUKI環境展」を開催しています。

ウミガメ

を守ろう

鹿児島県は、ウミガメの陸頭数が日本で一番多い県です。

県は、ウミガメの保護を目的とした「鹿児島県ウミガメ保護条例」を制定し、県内全域の海岸で許可なくウミガメを捕獲したり、卵を採取したりすることを禁止しています。

市では、例年5月から8月にかけてアカウミガメの上陸・産卵を確認しています。平成24年度は、69回の上陸と50回の産卵を確認しました。

ウミガメのふ化率は砂浜の減少や砂鉄による過剰な砂の温度上昇、人による砂の踏み固めなどにより、著しく減少する恐れがあります。

そのため市では、このような場所に産卵した卵をふ化場へ移設し、ふ化した子ガメを海に放流しています。

海岸では気を付けて

ウミガメは、乱獲と生息環境の悪化により、世界的に絶滅の危機にあるといわれています。貴重な野生生物です。加えて、卵から無事に成長するのは約5,000分の1ともいわれています。

ウミガメを守るためには、海だけでなく、砂浜の環境も守る必要があります。ウミガメが安心して産卵し、ふ化した子ガメが無事に海に帰ることができるよう、次の点に気を付けましょう。

① 海岸ではむやみにライトをつけない

産卵期のウミガメは光を嫌います。また、子ガメは本能的に光に向かって進むため、弱い光でさえも悪影響を与える恐れがあります。



ウミガメの足跡

② 暗くなった海岸をむやみに歩かない、騒がない

人の気配に気付いたウミガメは、上陸を止めてしまいます。また、ふ化した子ガメを踏んでしまう恐れもあります。

③ ウミガメに触らない

ウミガメは非常に敏感で動揺しやすい生き物のため、絶対に触らないでください。

④ 海岸にごみを捨てない

砂浜にごみが散乱していると、ウミガメが上陸したり海に帰ったりするときの障害になります。

⑤ ウミガメの足跡を消さない

ウミガメ保護監視員はウミガメの足跡を手掛かりに産卵場所を確認します。ウミガメの足跡を見つけたときは、消さずに連絡してください。

IBUSUKI環境展

- 市役所にお立ち寄りの際は、ぜひご覧ください。
- 期間 6月28日(金)まで
- 場所 指宿庁舎ロビー
- 展示内容 (パネル展示)
- ① ごみ分別方法
- ② LOVEいぶすきの作り方や効果
- ③ 省エネ取り組み方法

地球温暖化防止のために ライトダウンキャンペーン

環境省では、地球温暖化防止のため、6月21日から7月7日までの期間「CO2削減／ライトダウンキャンペーン」を実施します。

日常生活でいかに照明を使用しているかを実感し、地球温暖化問題について考えることが目的です。

期間中の6月21日の夜は、



「夏至ライトダウン」、7月7日の夜は「七夕ライトダウン」と題して、20時22時までの2時間、ライトアップ施設や各家庭の不要な明かりを消していただくよう呼び掛けていきます。

部屋の明かりを消して、家庭で地球温暖化問題について話し合ってみませんか。

みんなのかんきょう広場①

美しい指宿を未来へ残すために

市では、ごみの減量・資源化を目標に、今月号から情報を発信していきます。

最も身近な環境問題であるごみ問題について、みんなで一緒に考えていきましょう。

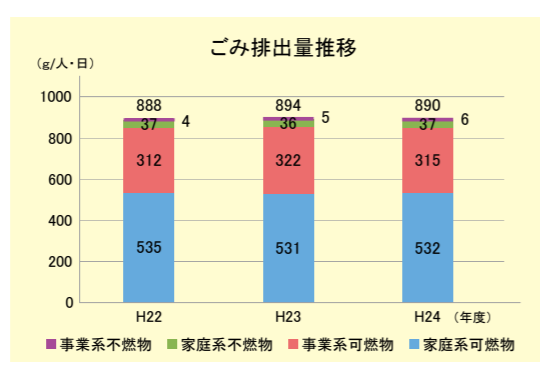
指宿市のごみの現状

皆さんは、市のごみ処理にどれだけの費用が掛かっているか知っていますか。

昨年度中に市内で排出されたごみは約14,500tで、市はこれらのごみ処理に約5億円を費やしています。

ごみを減量・資源化することでこの費用を減らすことができます。

平成22～24年度における市民1人が出す1日当たりのごみ量(災害・減免・資源ごみを除く)は、それぞれ888g(平成22年度)、890g(平成23年度)、890g(平成24年度)で、ここ数年は横ばいとなっています。



しかし、排出されたごみの中には、本来、資源ごみとして分別されるものが見受けられます。

分別を徹底することで、さらなるごみの減量・資源化につなげることができます。

子どもや孫の世代のために、この美しい指宿を未来へ残す取り組みをしていきましょう。

問い合わせ先
環境政策課生活衛生係
☎2111 (内線244)

水は大切な資源

6月1日から7日までは水道週間

水漏れに注意

地中の配管が、老朽化などによって水漏れを起こしていることがあります。水漏れは、大切な水を無駄にするばかり

- メーターボックスの上に物を置かないでください。
- 家の増改築などで、水道メーターが屋内や床下になる場合は、検針しやすい場所に移動してください。
- 犬は、出入口や水道メーターから離れた所につないでください。

水漏れの減免申請

水漏れにより水道料金が高くなった場合に、料金を減額する申請（減免申請）があります。ただし、次のような場合は、その対象となりません



パイロット

納入は納期限内に

水道事業の経営は、「事業に必要な経費は、その経営に伴う収入をもって充てること」と法律で定められ、独立採算制を基本としています。その

問い合わせ先

- 水道課
- ☎22111
- 業務係（内線383）
- 工務係（内線386）
- 水道課山川駐在
- ☎341116
- 水道課開聞駐在
- ☎33111（内線420）

※水道に関して疑問、相談などがありましたら、気軽に連絡してください。

メーター検針にご協力を

6月1日（土）から7日（金）までは「水道週間」です。この機会に水の使い方を見直し、水の大切さについて考え直してみましよう。

毎日の暮らしの中で、水道の水を使わない日はありません。蛇口をひねるだけでいつでも安全な水が手に入るため、つい無駄に使ってしまいがちです。蛇口をひねっても水が出なかったとしたら、たちまち生活が不便になってしまうことでしょう。

簡単な水漏れチェック

家庭内のすべての蛇口を閉めた後、量水器の中のパイロットを見てみましょう。水漏れをしていると、パイロットがゆっくり回りますので、すぐに指定給水装置工事業者（以下、指定工事店）に修理を依頼しましょう。

給水装置工事の申し込み

給水装置の工事は、指定工事店が、皆さんからの委託を受けて施工します。指定工事店以外の業者が施工した給水装置では、給水を受けることができませんので注意してください。

指定工事店が分からない場合は、水道課へ問い合わせください。

便利で簡単な口座振替の利用を

水道料金の支払いは、手続きが簡単な金融機関の口座振替をお勧めします。振替日は請求月の25日です。もし残高不足でも、翌月の15日に再度振替ができます。口座振替を利用する人は、納入通知書を持参し、金融機関窓口で手続きしてください。



5つの基本目標

- 1 豊かな自然や歴史文化を育むまち
- 2 健康で安心して暮らせる快適なまち
- 3 ごみを減らし、資源循環型社会を目指すまち
- 4 地球環境の保全に積極的に取り組むまち
- 5 協働で環境保全への取り組みを実践するまち

主な個別施策

- 水資源の保全
 - 環境浄化微生物活性化資材「LOVEいぶすき」の出前講座を実施しました。また、ふれ愛フェスタなどのイベントを通じ、水質保全に向けた啓発を行いました。
- ごみの減量化
 - ごみ減量・資源化住民説明会の開催や指宿ごみ減量通信の発行により啓発活動を行いました。また、生ごみ処理機器購入補助制度の実



連絡・問い合わせ先
環境政策課環境政策係
☎22111（内線243）

個別施策の取り組み状況

目標に対する取り組み状況	項目数
①達成しているもの	45
②一部未達成のもの	18
③未達成のもの	9
④実施対象年でないもの	2
計	74

指宿市役所電気使用量・使用料金

	電気使用量 (kwh)			使用料金 (円)		
	18年度	24年度	比較	18年度	24年度	比較
指宿庁舎	622,515	573,809	△7.8%	12,455,062	11,574,428	△880,634
山川庁舎	107,342	40,590	△62.2%	2,631,541	1,010,547	△1,620,994
開聞庁舎	102,373	46,344	△54.7%	2,717,658	1,205,807	△1,511,851
合計	832,230	660,743	△20.6%	17,804,261	13,790,782	△4,013,479

本年度の取り組み

本市の環境基本計画は平成27年度までの計画です。今年度もこの計画に基づき、事業を進めていきます。基本目標を達成するために、各分野において、市民の皆さんへの啓発活動を行っていきます。

※出前講座の開催を希望する場合は、連絡してください。

お知らせします

市環境基本計画の

取り組み状況

市では5つの基本目標の達成に向けて、74の個別施策を実施しています。平成24年度の取り組み状況は次のとおりです。

取り組みの状況

○地球温暖化対策
省エネルギー等に努め、電気使用量は、平成18年度と比べると、20.6%削減しました。

○環境教育

各地区や学校・団体等の要望に応じ、ごみの分別、水質浄化、地球温暖化対策等をテーマにした出前講座を開催しました。

共生・協働支援センターを開設 市と市民が共に協力し支え合う 活力ある地域社会づくりを支援



市では「協働のまちづくり」に掲げる「市民活動が行いやすい環境づくり」のため、指宿庁舎敷地内に「共生・協働支援センター」を開設しました。



市では、地域の自治会やボランティア、NPOなどの市民活動団体の皆さんが、共に協力し支え合う活力ある地域社会づくりを進めるため、共生・協働支援センターを、今年5月に設置しました。センター内には、市民活動を行う団体がサロンの活用できる場や協働の取り組みの先進事例紹介、作業コーナーを設置してあります。また、活動団体が、市民活動を行う際の会議室（10人程度）としても活用できます。

- 利用目的**
- 社会貢献活動に関する情報収集、情報交換
 - NPO法人の設立などに関する相談
 - ミーティング、作業の場
 - 協働に関する相談、意見交換など
 - 営利・宗教・政治目的および当センターの趣旨に関係のない個人的な目的での利用はできません。

- 利用時間** 8時30分～17時15分
- ※土・日曜、祝日、年末年始を除く
- 使用料** 無料
- ※ただし、コピーや印刷などに掛かる費用は実費

- 利用方法** 利用日が決まったら利用申込の仮予約を電話で行い、利用日時までに利用申込書を提出してください。
- ※利用の予約は、先着順で決定します。
- ※空きがある場合は、当日の予約もできます。
- ※共生・協働支援センターの窓口は、市民協働課パートナーシップ推進係になります。相談などの際には、連絡してください。



相談・意見交換の場として



会議や作業の場として



パートナーシップ推進係が窓口

新規の支援事業を展開します

- 共生・協働情報発信交流事業
- 物品・公用車貸出事業
- 市民活動補償制度



センターの開設と併せて、皆さんの活動を支援するため次のような新規事業を開始します。

市内に拠点を置く市民団体主催の公共性のある無報酬の活動が対象となります（宗教・政治・営利を目的とする活動、個人の趣味の活動は除きます）。

この仕組みをつくり、これらの情報は書籍版化し有効に活用できるように、センター内などに配置し活用します。

共生・協働情報発信交流事業

協働の取り組みを促進していくため、ソーシャルネットワーク（フェイスブック等）を活用して、単位自治会やNPO団体等相互の身近な話題や各種イベント情報を発信します。

また、協働活動を実践していく上で、市民や市民団体に有利な助成制度情報や参考となる先進事例情報等を発信す



- ① 協働活動の旬の情報発信・交流
- ② イベント情報発信・交流
- ③ 助成制度情報発信
- ④ NPO団体等の活動情報発信・交流 など

物品・公用車貸出事業

道路、河川等の維持管理のほか、市民活動団体が主体となって自主的に行う（行おうとする）公益活動に対し、市の備品を公務に支障のない範囲で無償（消耗品等は負担いただくことがあります。）で貸し出し、活動を支援します。

- 貸出項目**
- 軽トラック、広報用軽ボンゴ、アンプ・マイクセット、大型イベント用アンプ、草刈り機、テント、机、いす、発電機、プロジェクター、スクリーン など



市民活動補償制度

市民が安心してボランティア活動等に参加できる環境づくりを行うため、市民に適用されるボランティア保険制度を新設し、市が保険に一括加入します。市民団体主催の公共性のある無報酬の活動が対象になります。

- 活動対象**
- 社会教育活動
 - スポーツ・レクリエーション活動、文化活動など
 - 青少年健全育成活動
 - 非行防止活動、児童福祉等に関する活動など

地域社会活動

地域住民組織（自治会・高齢者クラブ・子ども会等）の運営、地域施設の運営、清掃活動など

地域防災活動

防災、防犯、防火活動など

交通安全活動

交通事故防止、違法駐車追放運動など

市主催・共催事業への協力

市民祭り、防災訓練、見学会、講演会、展示会等の運営・協力など

補償対象

賠償責任事故

運営者等が第三者にけがをさせたり財物に損害を与えたりして、法律上の賠償責任を負う場合

傷害事故

運営者等が偶発の事故のため、けがをした場合

補償内容

補償限度額		
賠償責任事故	身体賠償	1人につき6,000万円
	財物賠償	1人事故につき300万円
傷害事故	死亡	500万円
	後遺障害	最高500万円
	入院	1日につき3,000円
	通院	1日につき2,000円

※外来によるけが、熱中症、食中毒は対象になりませんが、心筋梗塞やその他の疾病・疾患など内因によるものは対象外となります。

予約・問い合わせ先

共生・協働支援センター
（市民協働課パートナーシップ推進係）
☎21111（内線212）

女性は特に ご注意を!

～悪質なイタズラ電話～

例年、検診が始まると保健センターや保健所を名乗り、電話で問診をするなど悪質なイタズラ電話の苦情が寄せられます。

保健センターや保健所では、直接電話で問診を取るようなことはありません。そのような場合は、即答せずに一度電話を切り、問い合わせ先に連絡してください。

乳がん検診

対象者	○平成26年3月31日現在で40歳以上の女性のうち、昨年受診していない人。 ※乳がん検診は隔年受診のため、今年受診した人は来年受診することができません。 ※「乳がん検診無料クーポン券」が届いている人には受診票は発送されません。 ※開聞地域の人で、今年度の集団検診で乳がん検診を受診した人には受診票は発送されません。
自己負担額	○40～49歳 2,000円 (視診、触診、マンモグラフィ検査2方向撮影) ○50歳以上 1,500円 (視診、触診、マンモグラフィ検査1方向撮影) ※次に該当する人は、自己負担額が免除になります。 ■平成26年3月31日現在で70歳以上の人 ■平成26年3月31日現在で65～69歳の後期高齢者医療保険証の交付を受けている人 ■市民税非課税世帯の人 ■生活保護を受けている人
実施医療機関	生駒外科医院、指宿さがら病院、田畑クリニック
健幸ポイント	30ポイント(受診すると自動的に健幸マイレージ制度へ応募したことになります)

大腸がん検診

対象者	平成26年3月31日現在で40歳以上の人 ※社会保険や共済等の加入者、またその家族のうち、平成26年3月31日現在で40歳以上の人については、11月に受診票を発送します。
自己負担額	500円 ※自己負担額が免除になる人は、上記、乳がん検診に同じです。
実施医療機関	○集団検診 厚生連セット検診(9月下旬) ○個別検診 受診票に記載してある市内指定医療機関
健幸ポイント	30ポイント(受診すると自動的に健幸マイレージ制度へ応募したことになります)

健康診査・肝炎ウイルス検診・乳がん検診・大腸がん検診の受診券等の発送月

	指宿地域	山川地域	開聞地域
7月	道下、道下上、道下東、大園原、中川、大当、宮ヶ浜、宮ヶ前、垂門、上吹越、下吹越、尾掛、湯之里、大牟礼西、大牟礼中、大牟礼東、潟口、潟山、湊上、湊中、湊南、湊北、下門、石嶺	鰻区、小川区、岡児ヶ水区、尾下区	笠口、玉井、中組、東開聞、西開聞、川尻東、松原
	昭和13年4～6月生まれの人		
8月	田之畑、道上、中福良、五郎ヶ岡、北十町、南十町、弥次ヶ湯、田良、南迫田、柳田、高野原、迫南、迫中、迫北、摺ヶ浜南、摺ヶ浜中、摺ヶ浜北、中小路、小田、片野田、池崎、堀切園	大山区、浜児ヶ水区、利永区	松原田、脇、塩屋、鎮守、川尻中、蛭子
	昭和13年7月生まれの人		
9月	狩集、臼山、水迫、久保、永嶺、十石、外城市、麓上、麓下、上西、上東、岩本東、岩本中、浜西、浜東、瀬崎、戸迫、小牧東、小牧中、小牧西、畠久保、飯屋、大迫	成川区	入野、物袋、上手、加治、田中、川尻西、川尻上、川尻北
	昭和13年8、11、12月生まれの人		
10月	二月田、宮、玉利、木之下、温湯、丈六、向吉、下里、国立病院、大渡、鳥山、細田東後、細田東前、細田西、渡瀬、永吉、中浜、新永吉	福元区、町区	下吉、谷村、荒田、西元、上野東、上野中、上野西、坂下
	昭和13年9月、昭和14年1～3月生まれの人		
11月	昭和13年10月生まれの人 ★社会保険の人★ 肝炎ウイルス単独検診(40歳以上の節目の人：5歳刻み) 大腸がん検診		

※人間ドックや厚生連セット健診を申し込まれた人への発送はありません。

健幸マイレージ対象

早期発見・早期治療で健康維持 各種健(検)診が始まります

市では、7月から来年1月末まで、地区ごとに健(検)診月を指定して「健康診査」「肝炎ウイルス検診」「乳がん検診」「大腸がん検診」を実施します。対象者へは、実施月ごとに市政事務嘱託員等を通じて受診券や受診票を配布します。実施月に受診券等が届かなかった人や不明な点がある人は、問い合わせ先まで連絡してください。



メタボに着目した健康診査

市では、心筋梗塞や脳卒中の予防のため、メタボリックシンドローム(内臓脂肪症候群/食べ過ぎや運動不足などで腹回りに脂肪がたまり、高血糖や脂質異常など、動脈硬化を起こす危険性がいくつも重なっている状態)に着目した新しい形の健康診査(健診)を行っています。

この健診は、保険者(保険証の発行者)が実施しており、市が実施する健診の対象者は、国民健康保険証または後期高齢者医療保険証を持つ人と、生活保護の人です。また、年齢などにより「特定健診」「長寿健診」「一般健診」に分類されています。

なお、社会保険加入者等の健診は、加入している保険者から案内があります。

問い合わせ先

- 指宿保健センター
☎2111(内線283)
- 山川支所市民福祉課健康福祉係
☎1113(直通)
- 開聞支所市民福祉課健康福祉係
☎3111(内線171)

健康診査(特定・長寿・一般)

健診名	特定健診	長寿健診	一般健診
対象者	受診日に国民健康保険に加入している40～74歳の人	○受診日において75歳以上の人 ○65～74歳で後期高齢者医療保険証を交付されている人	平成26年3月31日現在40歳以上で生活保護を受けている人
主な検査項目	服薬歴や喫煙習慣、自覚症状や他覚症状の有無などの問診 身長、体重、腹囲、血圧、肝機能、血中脂質、血糖、尿、貧血、心電図などの検査		
自己負担額	1,300円 ※次に該当する人は、自己負担額が免除になります。 ○平成26年3月31日現在で65歳以上の人 ○市民税非課税世帯の人 ○生活保護を受けている人		
実施医療機関	受診券に記載してある市内指定医療機関		
健幸ポイント	30ポイント(受診すると自動的に健幸マイレージ制度へ応募したことになります)		

肝炎ウイルス検診

対象者	○平成26年3月31日現在で40歳の人 ○平成14～24年度中に、B型・C型の両方の検査を受けていない41歳以上の人 ※国民健康保険・後期高齢者医療保険の加入者、生活保護を受けている人については、健康診査の受診券に記載してあります。 ※社会保険や共済等の加入者、またその家族のうち、平成26年3月31日現在で40、45、50、55、60、65歳の人については、11月に受診票を発送します。
自己負担額	1,000円 ※次に該当する人は、自己負担額が免除になります。 ○平成26年3月31日現在で70歳以上の人 ○平成26年3月31日現在で40、45、50、55、60、65歳の人 ○平成26年3月31日現在で65～69歳の後期高齢者医療保険証の交付を受けている人 ○市民税非課税世帯の人 ○生活保護を受けている人
実施医療機関	受診券・受診票に記載してある市内指定医療機関



指宿の彩り

私たちのふるさとには、四季折々の野菜をはじめ、豊かな資源に恵まれた「食」と「健康」のまちです。ここでは、ふるさとが育む「彩り」と、それらを支える産地の思いを紹介します。

カボチャ

指宿の土壌は、砂利土質で水はけが良いため、甘みのある、おいしいカボチャができます。現在、鹿児島市場の約6割が指宿産です。まさに指宿が、産地をリードしています。私は、山川かぼちゃ部会副会長として14年間、また平成23年・24年は、JAIいぶすきかぼちゃ部会長を務めました。これまで部会の役員として「えびす」「こふき」「くりゆたか」「くりほまれ」等の品種選定に力を注いできました。

「えびす」は粘質があり、油との相性が良く、主に関西方面で需要の多い品種です。「くりゆたか」は粉質系で、カボチャ本来の甘みを生かした調理に向き、主に関東方面で需要があります。指宿では、需要に応じて、さまざまな品種が栽培されています。中でも「くりゆたか」を選定し生産したところ、水はけの良い土壌のおかげで、ホクホクで甘いカボチャができました。

しかし反面、糖度が上がり過ぎ、



田村 國一さん 地区：西（岡兎ヶ水）

地域としてのイメージを大切に

クリスタル現象が生じる場合があります。クリスタル現象とは、販売段階でカボチャの甘み成分が白い綿状に浮き上がってくるものです。味にはまったく問題ありませんが、パイヤや消費者からクレームが寄せられました。この現象は、出荷段階では分ならず、また市場もすり抜け、店頭で切り売りする段階で出てくるため選果ができません。低温輸送や梱包時の換気など、出荷時の工夫も試みましたが、問題の解消までは行き着きませんでした。

そこで、県の普及員やJAI営農指導員、市の担当者らと共に、新たな品種の試験栽培に取り組みました。さまざまな品種を試験栽培した結果、この地に適した新たな品種として、粉質系の「くりほまれ」を選定しました。

「くりほまれ」は「えびす」のような粘質と「くりゆたか」のような粉質の両方を兼ね備えた優良品種で、クリスタル現象がほとんど発生しませんでした。

試験期間を経て、平成21年に地域に本格導入を行いました。現在、パイヤや消費者からの評判は良く、「また食べたい」「毎年、楽しみにしている」といった声が農家自身にも聞こえてきますので、リピーターが増え、産地としての評価が上がっていると実感しています。

主な品種	えびす、くりゆたか、くりほまれ
和名	カボチャ、南瓜
栽培面積	市栽培面積 約381.8ha 市生産農家 約720戸 (平成23年度)
生産量	生産量 4,775.8 t /年 (平成23年度)
出荷量	JAIいぶすき取扱高(カボチャ) H23年度数量
主産地	
効能	カボチャに含まれるビタミンEは、別名「若返りのビタミン」といわれます。身体の酸化を抑える抗酸化作用があります。その他、血行を良くしたり、美肌効果、成人病を予防したりする働きも知られています。

おすすめ旬レシピ



今月のレシピ紹介者
チャイニーズテーブル 紅龍 室屋美紀さん

チーズinカボチャコロッケ



- 作り方**
- ①カボチャとニンジン、皮をむき、柔らかくなるまで煮る。
 - ②①を熱いうちにつぶし、塩・こしょうで味を調えて荒熱をとる。
 - ③チーズを小さく切り、②に混ぜて好みの大きさに丸める。
 - ④③を小麦粉、溶き卵、パン粉の順にくぐらせ、きつね色になるまで油で揚げます。
- 材料（4人分）**
- カボチャ 1/4個
 - ニンジン 1本
 - チーズ 70g
 - 塩 少々
 - こしょう 少々
 - 小麦粉 適量
 - 卵 適量
 - パン粉 適量
- （1人分） エネルギー 320kcal 塩分相当量 0.8g

問い合わせ先 農政課農政係 ☎22111（内線711）

私はJAIを中心に出荷を行っています。出荷や販売の方法はいろいろあり、それらは個々の農家の考え方や価値観だと思っています。個人がもうかることはとても大切なことです。しかし、産地を確立していくためには「個」だけでなく、「地域」としてのイメージが大切になります。そのためにも、個々の農家が「産地」を意識しながら生産に取り組み、栽培技術の向上、品質の安定に努めなければなりません。

また、今後カボチャの消費を拡大していくためには、消費者の国内産志向を高めていく必要があります。現在、指宿産の秋カボチャは、11月下旬から12月下旬が出荷時期です。その後、1月から2月は国内産が品薄となってしまうため、外国産が市場に出回ります。そこで、年間を通して国内産で賄えるように、県やJAI、市の担当者らと共にさらなる品種試験に取り組み、指宿産カボチャの出荷期間の延長を目指しています。国内産志向を高めることは指宿産の認知度アップ、消費拡大につながると思っています。

指宿と聞いたら、ソラマメや実エンドウ、オクラを思い浮かべる人が多いと思いますが、カボチャもあることを市民はもちろん、全国の消費者の意識の中に定着させていきたいと思っています。

これらの禁止行為は処罰の対象となります!

選挙運動の方法等に関する規制(例)

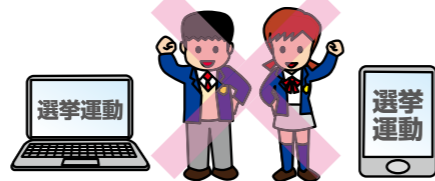
有権者は電子メールを使って選挙運動をしてはいけません!

電子メールを使って選挙運動用の文書図画を頒布できるのは、候補者・政党等に限ります。有権者は候補者・政党等から送られてきた選挙運動用電子メールを転送により頒布することもできません(公職選挙法第142条の4、第142条、第243条)。



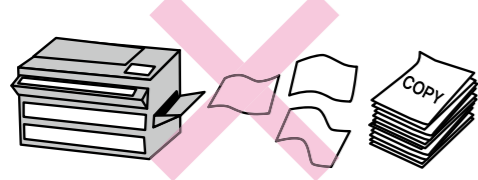
未成年の選挙運動は禁止されています!

年齢満20歳未満の者は、インターネット選挙運動を含め、選挙運動をすることができません(公職選挙法第137条の2、第239条)。インターネットが身近な世代だけに、保護者の監督も重要です。



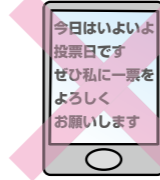
HPや電子メール等を印刷して頒布してはいけません!

選挙運動用のホームページや、候補者・政党等から届いた選挙運動用の電子メール等、選挙運動用の文書図画をプリントアウトして頒布してはいけません(公職選挙法第142条、第243条)。



選挙運動期間外に選挙運動をしてはいけません!

インターネット選挙運動が解禁になっても、選挙運動は、公示・告示日から投票日の前日までしか行うことができません(公職選挙法第129条、第239条)。



誹謗中傷・なりすまし等に関する刑罰(例)



候補者に関し虚偽の事項を公開してはいけません!

当選させない目的をもって候補者に関し虚偽の事項を公にし、または事実をゆがめて公にした者は処罰されます(公職選挙法第235条第2項)。



氏名等を偽って通信してはいけません!

当選させる、もしくは当選させない目的をもって真実に反する氏名、名称または身分の表示をして、インターネットを利用する方法により通信した者は処罰されます(公職選挙法第235条の5)。



悪質な誹謗中傷行為をしてはいけません!

公然と事実を明らかにし、人の名誉を毀損した者は処罰されます(刑法第230条第1項)。事実を明らかにせずとも、公然と人を侮辱した者は侮辱罪により処罰されます(刑法第231条)。



候補者等のウェブサイトを改ざんしてはいけません!

候補者のウェブサイトなどを改ざんするなど、不正の方法をもって選挙の自由を妨害した者は、選挙の自由妨害罪により処罰されます(公職選挙法第225条第2号)。不正アクセス罪(不正アクセス行為の禁止等に関する法律第3条、第11条)にも該当します。

候補者に対して、悪質な誹謗中傷をする等、表現の自由を濫用して選挙の公正を害することのないよう、インターネットの適正な利用に努めて下さい。(公職選挙法第142条の7)

(注)プロバイダ等(プロバイダ、掲示板の管理者等)は、自己の名誉を侵害されたとする候補者等から申出を受けた場合、一定の手続きを経た上で、その文書図画を削除することがあります。

※本資料は概要であり、詳しくは、総務省HPをご覧ください。 [ネット選挙運動総務省](#) [検索](#)

次の国政選挙から、インターネットを使った選挙運動が、出来るようになります。

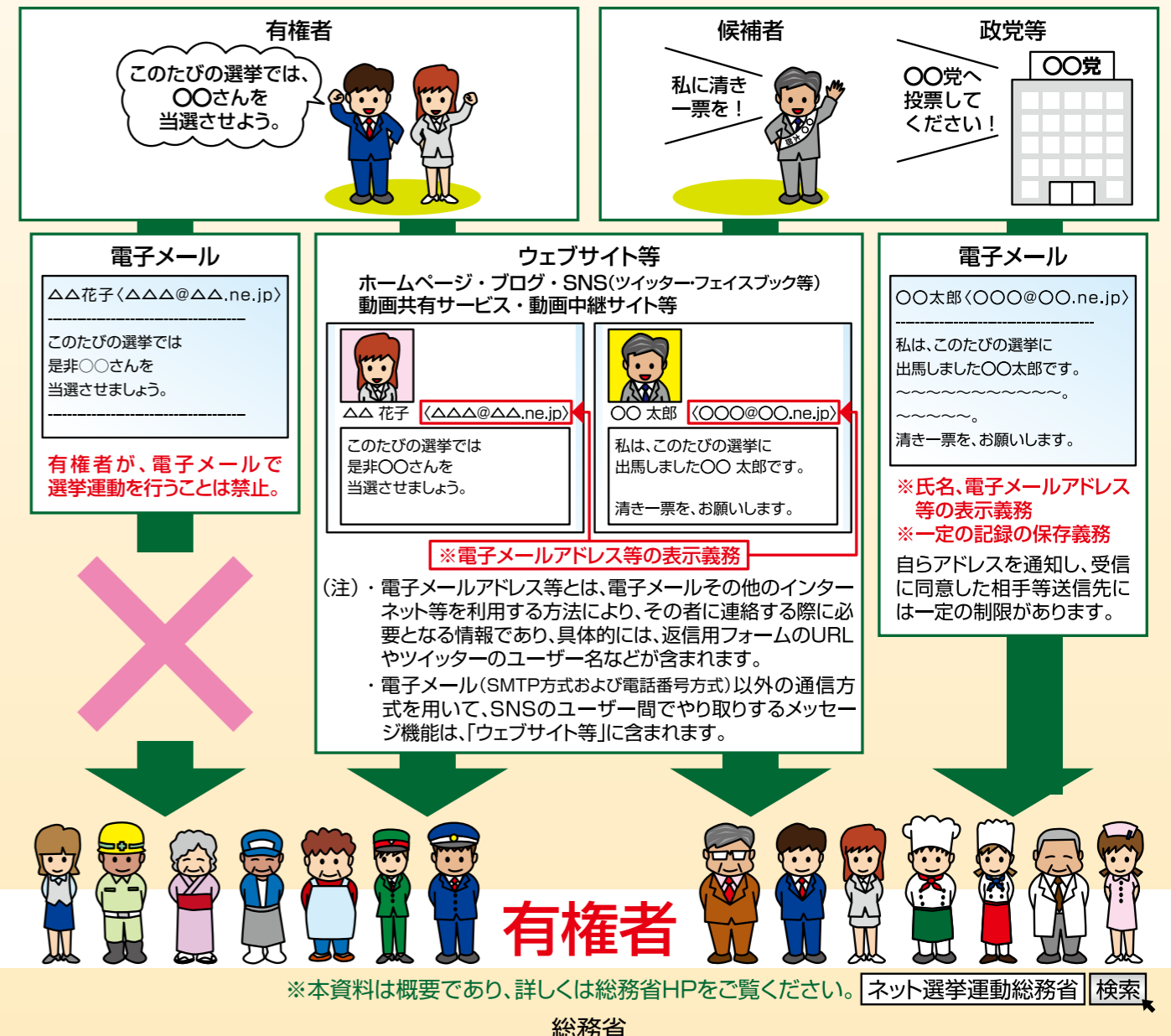
(注)公職選挙法改正法施行日(平成25年5月26日)以後初めて公示される国政選挙(衆議院議員の総選挙または参議院議員の通常選挙)の公示日以降に、公示・告示される国政選挙および地方選挙について適用されます。

①有権者は、ウェブサイト等(ホームページ、ブログ、ツイッターやフェイスブック等のSNS、動画共有サービス、動画中継サイト等)を利用した選挙運動が可能となりますが、電子メール(SMTP方式および電話番号方式)を利用した選挙運動は引き続き禁止されています。

②候補者・政党等は、ウェブサイト等および電子メールを利用した選挙運動が可能になります。

(注)・選挙運動とは、特定の選挙について、特定の候補者の当選を目的とし、投票を得または得させるために、直接または間接に有利な行為のことです。

- ・選挙運動は、公示・告示日から投票日の前日までしか行うことができません。
- ・未成年者等は選挙運動をすることができません。



目には青葉

山ほととぎす 初鰹

山口素堂



ホトトギス

緑まぶしい季節、ホトトギスの鳴き声が聞こえてきます。野山を散策するとウグイスなどの声に交じってひととき高く鳴いています。

どこで鳴いているのだろうか、探してみてもなかなかその姿を見せてくれません。夏の到来を告げて鳴いているようでもあります。

ホトトギスを漢字にあてると、時鳥、不如帰、子規などいくつも出てきます。

ホトトギスは自分の巣を持たずに、他の鳥の巣に産卵し、ついでに育ててもらおうといういわば、ずうずうしい鳥です。

鳥の世界の子育てもいろいろあるようです。ホトトギスの子どもは本当の母親を知っているのか、少々余計なことを考えました。

ところで、一人暮らし世帯の割合が初めて3割を超え、家族類型別のトップになりました。一人暮らし世帯が「夫

婦と子ども」の世帯を上回っています。未婚者や高齢者の増加が一人暮らしの数を押し上げているとのこと。

少子・高齢化と同時に一人暮らしの人が確実に増え、将来の地域の有り様や暮らしを考えるといよいよ深刻な様相です。私の子ども時代、日本の家族規模は平均5人強であったことを思うと隔世の感があります。

6月「父の日」。

ある会社が「お父さんに贈る漢字一文字」を募ったら、「謝」が一番多かったそうです。子どもからの感謝の気持ちが伝わってきます。

とかく煙たがられ、川柳に「父帰る茶の間の子供ら部屋帰る」と皮肉られたりするところもあります。「謝」の一字にホッとしたのは、私だけではないようです。「継」もありました。普段は気付かない

ですが、どこかに父から継いだものがあると感じてのことでしょうか。

母の日に比べて影の薄い父の日ですが、声には出さないけれど、子どもの父親への感謝の気持ちには変わらないものがあります。

父とはそんな存在だとあらためて感じます。

ホトトギスの鳴き声を聞きながら、家族について深く考えさせられた「6月第3日曜日・父の日」です。

指宿市長 豊留悦男



観光シリーズ

光を觀せて、魅せられて 25

食の魅力発信と観光

本市には、生産量日本一を誇るオクラやソラマメをはじめとして、数々の食の魅力があふれています。

また、観光客にとって、食は旅行目的の大きな要素であることから、観光地指宿をより活気づけるため、指宿ならではの食材を使ったメニューや特産品の充実が必要です。ここ数年、地元の農水産物を積極的に活用し、新メニューとして提供する取り組みが進んでいます。

指宿を彩る「当地メニュー

温たまらん井

地元産の肉や魚、野菜などを使った特色ある井料理に、砂むし温泉の源泉で作った温泉たまごを絡めて食べるメニュー

温たまらん豚

指宿産の黒豚を使い、旬の野菜を組み合わせた黒豚料理。仕上げに「温たまらん井」と同様に温泉たまごを乗せたメニュー

そら豆スイーツ

生産量日本一のソラマメを使って開発したお菓子

勝武士ラーメン

山川産の本枯節を、ラーメンの上にとッピングしたメニュー

これらの取り組みは、地産地消の推進にも大きく貢献しています。そしてそのことが、観光客に対する、指宿の魅力を増加させる大きな武器にもなっており、農水産業を観光と大きくつなげているということもできます。

市では「指宿市観光戦略ビジョン」の施策の大きな柱の1つとして「食の句感体験」も掲げています。

これらのメニューを実際に味わい、その美味しさを、口コミやフェイスブックで紹介するなど、指宿の観光を盛り上げていきましょう。

問い合わせ先

観光課観光企画室

☎21111（内線326）

人権問題シリーズ 90

ハンセン病

ハンセン病は、過去において特殊な病気として扱われ、患者に施設入所を強制する隔離政策がとられてきました。

この誤った強制隔離政策により、偏見や差別の中で患者や家族は生きてきました。

平成8年に「らい予防法の廃止に関する法律」が施行され、強制隔離政策は終結しましたが、長期間にわたる隔離などで、患者は家族や親戚などとの関係を絶たれ、また、患者自身の高齢化等により、完治した後も療養所に残らざるを得ないなど、社会復帰が困難な状況となっています。

6月の第3日曜日から1週間、「ハンセン病問題を正しく理解する週間」です。

ハンセン病であった方々等が受けた差別、人権侵害の背景や歴史について、みんなが学び考え、偏見や差別のない社会を目指しましょう。

問い合わせ先

市民協働課戸籍係

☎21111（内線217）

いぶすき まるごと博物館 (85回)

長崎太平洋次知の足跡と 残された手形箱

ヤマキ長崎支店の見取り図

一昨年、長崎大学附属図書館から、浜崎太平洋が長崎に設けた支店の倉庫群や住宅の写真が見つかり、大きな話題となりました。(平成23年1月3日付け南日本新聞掲載)

図では、倉庫群が青色に塗られ、倉庫群の隣を流れる銅座川も青色で描かれています。掛け軸の絵は、倉庫群が朱色で塗られ、川には色が付けられていないなどの違いがあります。いずれの図にも三井銀行長崎支店が記されているので、明治9年以降に作られたものですが、どちらが先に作られたのかは、はっきりしていません。

時遊館COCCOはしむれに寄贈された掛け軸の中にも、浜崎太平洋が長崎に設けたヤマキの支店の見取り図があることが分かりました。見取り図の大きさは、縦36cm、横49・5cm。県立図書館のものよりも一回り大きなサイズです。



はしむれ所蔵の見取り図

「海上王濱崎太平洋伝」には、太平洋が、長崎でフランス人と薩摩醤油などの輸出を約束し、その貿易のため長崎支店に湊出身の中村八左衛門と高崎寛兵衛を派遣したとあります。

2つの見取り図と写真は、ヤマキの旺盛な商業活動を今に伝える貴重な歴史資料です。

参考文献

宮原源之丞・沢田延音編纂 「海上王濱崎太平洋伝」

田通丸の手形箱

「ヤマキの船は常に山川港に投錨していたのを私は子どもの時分よりしばしば見たことがありました。あのころのヤマキの大船は35反帆というものもありましたが、とても素晴らしい船で、あたかも小山のごとき観を呈していました」

これは、「海上王濱崎太平洋伝」に掲載されている大岩元佐治右衛門の証言です。

太平洋は、34隻もの船を所有し、その数は、当時の日本でも最大クラスの船団だった



宮田訓孝氏所蔵の手形箱

と伝えられています。そのうちの1隻が田通丸です。岡児ヶ水の宮田家には、円通丸に積まれていた手形箱が残されています。手形箱とは、通行手形や送り状などの重要書類を入れる箱のことです。箱の裏には「安政五年五月十九日 船主指宿湊ノ濱崎太平洋」と記されています。

岡児ヶ水は、江戸時代には浦と呼ばれていました。町浜や浜児ヶ水とともに「山川の三浦」と称され、多くの船乗りがいたといわれています。

宮田家の先祖も水夫だったと伝えられているそうです。この手形箱は、こうした歴史的な背景のもと宮田家に残されたものと思われれます。

指宿スポーツフェスタ

第27回 指宿トライアスロン大会



RUN

SWIM

BIKE



多くのボランティアが大会を支える



太陽よりも明るい声援と 空よりも大きな感動がここに

5月19日、指宿スポーツフェスタ第27回指宿トライアスロン大会が市民会館周辺を会場に開催されました。昨年と同様、雨の中の大会となりましたが、参加者は心地よい汗を流しながら、指宿の海と自然を存分に満喫していました。また当日は、多くの市民や中学・高校生らがボランティアとして、大会を支えました。

レースは、初級者やチームリレーで参加できるもの、上級者向けのオリンピックデスタンスと、個々の能力に応じてコースを設定。スイム、バイク、ランと続く過酷なレースに約400人の選手が参加しました。

気温は24℃と比較的暖かい1日でしたが、朝から降り続く雨と風は選手たちの体力をどんどん奪っていきました。それでも市民や仲間たちが沿道から熱い声援を送ると、選手らはその声を力に代え、力強く次の1歩を踏み出していきました。

感動のゴールでは、最後の力を振り絞りテープを切ると、仲間たちが温かく迎え入れ、健闘を称え合いました。

募集 いぶすき菜の花レディ

～指宿の魅力を伝えてください～



指宿は、美しい景観や豊富な農水産物、世界でも珍しい砂むし温泉など、素晴らしい魅力にあふれています。このような本市を、全国各地のイベントやキャンペーンなどでPRする「いぶすき菜の花レディ」を募集します。自薦・他薦は問いませんので、ぜひ応募してください。

■支度金
コンテスト出場者には、支度金1万円を進呈します。

■賞金
入選者に10万円、また、入選者の紹介者へ1万円進呈します。

■コンテスト等
7月下旬(21日を予定)に私服による審査会を行い、9月の「指宿温泉祭」において発表します。

■応募資格
市内および市近郊に居住する18歳以上(高校生不可)の健康で明るい女性で、約1年間積極的に活動できる人。

※1日の出務ごとに手当が支給されます。

■応募方法
申込書に、最近撮影した全身と上半身のサービス写真1枚ずつ添えて、直接持参、郵送、FAXのいずれかで応募してください。FAXで応募する際は、応募締切日までに写真を提出してください。

■申込書設置場所

- 観光課
- 山川・開聞支所地域振興課
- 市観光協会
- J.R指宿駅構内観光案内所
- 砂むし会館「砂楽」内観光案内所

■応募締切日
7月16日(火)

■応募・問い合わせ先
〒891-0405
指宿市湊二丁目5-33
公益社団法人指宿市観光協会
☎0923-3252
FAX 0923-3884



指宿の魅力を全国に発信





観 南九州市茶業振興会が新茶贈呈 光客を新茶で出迎えて

4月26日、南九州市茶業振興会（瀬川三郎支部長）が市内のホテルや旅館に、取れたての新茶30kgを贈りました。大型連休で訪れる大勢の観光客にございませ茶をPRし、消費拡大を図ろうと毎年届けられており、今年で8回目です。市内のホテルで行われた贈呈式に関係者約50人が出席しました。今季の一番茶摘みは4月初旬から始まっており、味、香りともに素晴らしい出来になっているそうです。



銘柄を「知覧茶」に統一しPR



きれいな花がー列に並ぶ

花 JR宮ヶ浜駅前に植栽 いっぱいのおもてなし

4月24日、JR宮ヶ浜駅前の沿線に市やJR職員、指宿商業高校の生徒ら50人が、約2,000株の花を植栽しました。JR九州発足25周年記念「花いっぱい運動」の一環として行われ、沿線約200mにサルビアやペゴニアなどを丁寧に植え付けました。指宿商業高校3年の湯元広太さん（野道）は、「地域に貢献できてうれしい。花がきれいに咲いて、指宿を訪れる人が楽しんで観光してほしいです」と話しました。

仲 交通安全運転ラリーが開催 間と一緒に安全運転

4月14日、春の全国交通安全運動に併せて、指宿警察署で交通安全運転ラリーが行われ、地域や職場など17チーム約80人が参加しました。車体に自分たちが考えた標語を貼って、市内約40kmを走行。自らの安全運転を確認しながら、市民らに交通安全を呼び掛けました。総合優勝は、温湯地区防犯組合が、標語の部では、北十町地区防犯組合の「酒一杯あなたの自己は 事故になる」が選ばれました。



ユニークな標語で交通安全をPR



軽やかに演奏する指宿商業生

響 指商で中庭コンサート き渡る軽快なメロディー

4月12日、指宿商業高校の中庭で、同校の吹奏楽部24人が昼休みに、新入生を歓迎する中庭コンサートを行いました。植橋保育園や今和泉小の子どもらも招待され、「アンパンマンマーチ」など3曲を演奏。集まった観客らは、手拍子をしながら中庭に響く音色を楽しみました。吹奏楽部3年の坂口梨乃さん（大園原）は、「思っていた以上に人が集まったので緊張したけど、楽しく演奏できました」と笑顔でした。

南 アロハ宣言、アロハ健幸ウォークが開催 国の夏、やってくる

4月29日、市営陸上競技場でアロハ宣言セレモニーが開催され、市民ら約600人が集まりました。優雅なフラが踊られた後、豊留市長は、「アロハシャツを着用して観光客を温かく迎え入れ、エコファッション推進に取り組みましょう」と宣言。この日から、市内の公共機関やホテルなどは制服をアロハに着替えて、南国指宿をアピールしていきます。

また、健幸マイレージ制度の開始に合わせて、アロハ健幸ウォークが初めて開催されました。参加者は、血圧や脳年齢などの健康チェックを受けたあと、田良浜や海岸線沿いのコース約4kmをウォーキング。海から吹く潮風を感じながら、思い思いのペースで歩き、初夏の指宿を満喫しました。



市民らと一緒にアロハ宣言



運動前の健康チェック



潮風を感じながらのウォーキング



陸上競技場をスタート



出発前の準備運動

大 近畿指宿会が総会 阪から故郷を思う

4月21日、大阪市で近畿指宿会（田中脩会長）の第38回総会が行われ、約220人の会員が集い、本市からも豊留市長と森議長が参加しました。豊留市長は、「皆さんの応援のおかげで、指宿は元気です。昔のふるさとの良さも失っていません。おもてなしの心があるまちに育っています」とあいさつ。総会後は、演芸会や指宿の特産品が当たる抽選会などを楽しみながら、ふるさとの話題に花を咲かせました。



同郷の思い出話に花が咲く



多くの来場者でにぎわう会場

地 活お海道が開店4周年イベント 域に愛され続けて

4月14日、道の駅山川港活お海道で開店4周年を祝う創業祭が開かれ、大勢の家族連れらでにぎわいました。会場では早朝から新鮮な野菜や果物の対面販売、鮮度抜群の鮮魚特売などが開催。開会式では山川ツマベニ少年太鼓の演奏が会場を盛り上げ、出荷者を代表して西村幸枝さん（二月田）が、「たくさんの来場者に感謝します。これからも安心して安全な食材を提供していきたい」とお礼を述べました。



L 徳光小児童が環境学習 LOVEいぶすきの材料は？

5月17日、徳光小の5・6年生がLOVEいぶすき作りに挑戦しました。環境浄化に定評のあるLOVEいぶすきがヨーグルトや砂糖、納豆など、普段家にある物で出来ることを知り、児童らは驚いていました。また、原液が出来ると互いに見せ合ったり匂いを嗅いだりしていました。5年生の和佐野晴香さん（徳光）は、「LOVEいぶすきが環境にいいことが分かった。家でも作ってみたい」と話しました。



分量どおりに材料を混ぜて発酵させると完成



土器の感触を確かめる子どもたち

縄 はしむれ学芸員が出前授業 文文化を楽しく学ぶ

5月10日、池田小の5・6年生が縄文時代を学ぶ授業で、時遊館COCOのはしむれの学芸員による出前授業が行われました。出土した土器や石器を目の前に子どもたちは興味津々。土器を使った当時の食生活などを学んだり、まが玉作りをしたりして楽しく学習しました。6年生の近道直暉さん（中浜）は、「縄文時代の人自分たちで作った弓などで狩りをしていて、すごいと思いました」と話しました。

チ 砂州リンピックが開催 ーム一丸となって

4月28日、指宿スポーツフェスタ第1回砂州リンピックが知林ヶ島周辺の田良浜で開催され、延べ71人が参加しました。カヤックと砂州ランニングの2つを取り混ぜたレース競技が行われ、初夏の日差しの中、参加者は爽やかな汗を流しました。カヤックダッシュ競技では、軽快に艇を操る小さな女の子や、気持ちとはうらはらに転覆する男性など、必死にパドルを操る姿に会場は笑い声援に包まれました。



さっそうとカヤックをこぐ参加者



来客らでにぎわう明るい店舗

憩 かいもん市場が完成披露会 いと交流の拠点に

観光PRと地場産品の販売促進を目指し、中園久太郎商店が、JR西大山駅前地域産品直売所「かいもん市場久太郎」をオープンしました。4月27日、オープニングセレモニーが行われ中園雅治代表取締役は、「地元で作った農作物を持ち寄って、地元の人たちにも活用していただきたい」とあいさつ。店内には直売所や食堂、観光案内所が併設され、初日から立ち寄った多くの観光客でにぎわいました。

い 100歳長寿を祝う つまでも長生きを

中馬静子さん（町1区東）が4月14日、大西静子さん（高野原）が5月6日に満100歳を迎えました。市と市社会福祉協議会はそれぞれに祝い金と記念品を贈り、長寿を祝いました。中馬さんと大西さんは現在、自宅で元気に過ごしています。中馬さんに長寿の秘けつを尋ねると、「10年間の教師生活で担任した生徒たちのクラス会に毎年招待され、教え子と食事やおしゃべりをしながら楽しく過ごしてきたことでしょうか」（中馬さんの親族）と話してくれました。大西さんにも長寿の秘けつを尋ねると、「昔はピアノを弾いたり手話ダンスやコーラスに参加したりしていました。音楽が好きで、最近でもクラシック音楽をよく聴いていることが長生きの秘訣です」と話してくれました。いつまでも元気で長生きしてください。



中馬静子さん（前列右2人目）



大西静子さん

大 ヒラメの稚魚を放流 きくなって帰っておいで

5月8日、山川町漁業協同組合青年部が、徳光小と利永小の3・4年生の児童28人と、ヒラメの稚魚約3,800匹を児ヶ水海岸に放流しました。徳光小4年の濱田純華さん（高尾）は、「ヒラメはツルツルした感触で、小さくてかわかった」と話しました。また、13日には、指宿漁業協同組合岩本支所の漁業者らと、今和泉小の児童12人がヒラメの稚魚約8,700匹を漁協前の浮き桟橋から海に放流しました。



今和泉小の児童たち



徳光・利永小の児童たち



みんなで一生懸命に育てます

思 山川小で「人権の花」運動 いやりの心を育てる

4月30日、山川小で「人権の花」運動の開会式がありました。この運動は、花の栽培を通して思いやりの心を育てようとするものです。同校児童に、知覧法務局の職員や人権擁護委員らがひまわりの種やプランターなどを手渡しました。児童を代表して6年生の仲理博さん（町1区西）が、「笑顔いっぱいの花を咲かせられるよう、優しい気持ちで育てていきましょう」と呼び掛けました。

いぶすき 情報掲示板 Information

2013	日	月	火	水	木	金	土
7月	1	2	3	4	5	6	7
	8	9	10	11	12	13	14
	15	16	17	18	19	20	21
	22	23	24	25	26	27	28
	29	30	31				

2013	日	月	火	水	木	金	土
6月	2	3	4	5	6	7	8
	9	10	11	12	13	14	15
	16	17	18	19	20	21	22
	23	24	25	26	27	28	29
	30						

第1回「健幸ふれあい」パターゴルフ大会



仲間たちと楽しく体を動かし、「健幸のまちづくり」に貢献しませんか。

- 日時 6月23日(日) 9:00～
- 場所 かいもん山麓ふれあい公園パターゴルフ場
- 対象 中学生以上
- 参加料 ○大人1,000円
○中学生～大学生500円
- 定員 20人
- 申込方法 直接または電話で申し込んでください。
- 申込締切日 6月22日(土)

申し込み・問い合わせ先
「健幸ふれあい」パターゴルフ運営委員会 (かいもん山麓ふれあい公園内)
☎25566

砂むし会館「砂楽」では、日ごろのご愛顧に感謝し、6月から7月までの2カ月間を「初夏のさわやかサービス期間」として、砂むし入浴割引を実施します。

下の入浴割引券を切り取り、受付に提出してください。

夕方や土・日曜日は混雑が予想されますので、時間に余裕を持ってお越しください。

問い合わせ先
○砂むし会館「砂楽」
☎3900
○観光課観光管理係
☎2111 (内線323)

砂むし会館「砂楽」砂むし入浴割引券(7月分)

有効期間 平成25年7月1日(月)～31日(水)

- 大人・小人とも400円で入浴できます。
- タオル代は別料金となります。
- 本券1枚で5名様まで1人400円で入浴できます。
- 他の割引料金との併用はできません。
- 割引券は原本に限ります(コピー印刷不可)。

7月9日(火)(臨時休館日)および13日(土)～15日(月)は除きます。

健幸マイレージ対象 錦江湾クリーンアップ作戦・夏の部

市では、錦江湾岸の美しい自然環境を守るため、海岸清掃を実施します。市民や観光客が心地よく憩える場所づくりに、あなたもボランティアとして参加しませんか。

なお、参加する人は事前に申し込んでください。

※7月は海岸愛護月間のため、錦江湾沿岸の市町で一斉にクリーンアップ作戦が実施されます。

日時 7月6日(土)7時～9時(雨天中止)

申し込み・問い合わせ先
市長公室企画調整係
☎2111 (内線128)



- 場所 魚見港周辺(田良岬)
- 集合 7時までに指宿エコキャンプ場駐車場
- その他 軍手等は持参してください。ごみ袋は市が準備します。
- 申込締切日 6月24日(月)
- 申込方法 電話で申し込んでください。

家族支援の会

市相談支援事業所指宿ライフサポートでは、次の日程で家族支援の会を開催します。

日時 6月27日(木)15時～16時30分

場所 指宿老人福祉センター

対象 心に病を抱えている家族がいる人

内容 インストラクターによるストレッチ運動など

問い合わせ先
○市相談支援事業所指宿ライフサポート
☎5055
○地域福祉課障害福祉係
☎2111 (内線275)

砂むし会館「砂楽」初夏のさわやかサービス期間



砂むし会館「砂楽」砂むし入浴割引券(6月分)

有効期間 平成25年6月1日(土)～30日(日)

- 大人・小人とも400円で入浴できます。
- タオル代は別料金となります。
- 本券1枚で5名様まで1人400円で入浴できます。
- 他の割引料金との併用はできません。
- 割引券は原本に限ります(コピー印刷不可)。

ふるさとを興す 2大学習大会

市地域女性団体連絡協議会では、心身ともに明るく健康な地域社会の構築を目指し、学習大会を開催します。

日時 6月14日(金)

受付 9時～

開会 10時～

場所 開閉総合体育館サブアリーナ

参加料 無料

対象 誰でも参加できます。

内容 生活習慣病の予防法など

問い合わせ先
市地域女性団体連絡協議会
担当 上村悦子
☎090-3074-5073



養護学校 校外作品展

県立指宿養護学校では、児童・生徒による作品展を次のとおり開催します。

展示を通して、障害がある児童・生徒への理解および特別支援教育について、地域住民への啓発を図ることを目的としています。

市役所ロビー

期間 6月17日(月)～28日(金)8時30分～17時15分
※最終日は15時30分まで

穎娃図書館

期間 6月29日(土)～7月12日(金)9時30分～18時
※最終日は16時まで

問い合わせ先
県立指宿養護学校
☎3211

山川中吹奏楽部 定期演奏会

山川中学校吹奏楽部では、定期演奏会を開催します。

ぜひ、生の演奏をお楽しみください。

日時 6月22日(土)14時～

場所 山川文化ホール

入場料 無料

演奏曲目 J-POPメド

時遊館COCCO はしむれ

時遊館COCCOはしむれでは、NPO法人「本と人をつなげるそら豆の会」と連携して「指宿の昔話」の紙芝居とDVDを制作しました。

次の日程で上演会および上映会を開催します。

日時 6月23日(日)10時～11時30分

場所 時遊館COCCOはしむれ講堂

演目 「梅酒」「開聞岳はけんか好きか」「指宿竜宮伝説」ほか

入場料 無料

問い合わせ先
時遊館COCCOはしむれ
☎5100



健幸マイレージ対象 花と秀峰 開聞岳を望む 長崎鼻ウォーキング

※雨天決行

集合 9時までにフラワーパークかごしま駐車場

終了 12時(予定)

距離 約8km

参加料

- 会員 無料
- 非会員 300円(保険料を含む)

申込方法 電話で申し込んでください。

申込締切日 6月20日(木)17時まで

申し込み先
○市観光協会内ウォーキング協会事務局(担当・下吉)
☎3252
○指宿総合体育館
☎3511

問い合わせ先
市観光協会内ウォーキング協会事務局(担当・下吉)
☎3252



募集

健康マイレージ対象

ふるさと探検隊・親子キャンプの参加者

市では、「いぶすきふるさと探検隊」と「いぶすき親子キャンプ」の参加者を募集します。どちらも開催時期は夏休み期間中です。思い出づくりに参加しませんか。

いぶすきふるさと探検隊

- 日時 7月26日(金)～29日(月)
- 場所 かいもん山麓ふれあい公園
- 対象 市内に居住する小学5年生から高校2年生までの児童・生徒
- 定員 70人程度
- ※参加者多数の場合は抽選
- 内容 市内の史跡および文化財の見学、自炊体験、肝試し、開開岳登山、キャンプファイヤーなど
- 参加料 4,000円
- 申込締切日 6月14日(金)

いぶすき親子キャンプ

- 日時 8月17日(土)～18日(日)
- ※荒天時は延期
- 場所 かいもん山麓ふれあい公園
- 対象 市内に居住する小学1～4年生までの児童とその保護者
- 定員 30組60人(親子2人1組)
- ※定員になり次第締め切り
- 参加料 3,000円/組
- 内容 さつまいも収穫、青竹でそうめん流し、ダンボール窯でピザ作り
- 申込締切日 7月3日(水)



■申込方法 いずれも学校を通じて各家庭に配布した申込用紙に必要事項を記入の上、社会教育課に直接申し込んでください。
 ■申し込み・問い合わせ先 社会教育課社会教育係(時遊館COCOはしむれ内)
 ☎5100

美塾篤姫 美セミナー開催

美塾篤姫では、指宿の美素材について学ぶ「美セミナー」を開催します。1回目は、生産量日本一を誇る指宿の特産品「オクラ」です。これから旬を迎える「オクラ」の美容健康パワーについて、一緒に学びませんか。
 ■日時 6月20日(木)19時～20時
 ■場所 中央公民館講堂
 ■対象者 誰でも参加できます。
 ■定員 30人
 ■講師 湯ノ口久仁子(アグリスタイル)
 ■参加料 1人500円(教材・資料代)
 ■申込方法 電話で申し込んでください。
 ■申込締切日 6月18日(火)



■申し込み・問い合わせ先 アグリスタイル
 ☎0160

障害者委託の訓練生

鹿児島障害者職業能力開発校では、障害のある人が就労に役立てていただくため、障害者委託訓練生を募集しています。

- 訓練内容 OA事務科
- ワープロ(ワード)、表計算(エクセル)初級程度
- インターネットとメール、ホームページ作成
- 定員 10人
- 訓練期間 8月6日(火)～10月31日(木)
- ※土・日・祝日・お盆は休み
- 授業料 無料
- 対象者 身体障害者手帳を持つ人で、早期の就職や復職を目指す人(身体以外で障害がある人は相談してください)。
- 訓練実施場所 学校法人赤塚学園(鹿児島市上荒田町21-12)
- 募集期間 6月3日(月)～28日(金)
- 提出書類
 - ①入校願書
 - ②身体障害者手帳の写し(手帳がない人は申請書の写し、手帳のない人は相談してください)。

③写真1枚(縦4cm×横3cm)

※入校願書は、最寄りのハローワーク、鹿児島障害者職業能力開発校にあります。
 ■申込方法 ハローワーク指宿に設置してある所定の用紙に必要事項を記入の上、提出してください。
 ■選考方法 面接により選考します。

○日時 7月10日(水)13時
 ○場所 学校法人赤塚学園
 ■その他 ハローワーク指宿から斡旋を受けた人で、雇用保険を受給している人は、訓練期間中も給付されます。雇用保険を受給していない人は、職業訓練受講給付金が職業訓練助成金が支給される場合があります。
 ※詳細については、ハローワーク指宿の障害者窓口で問い合わせください。



■問い合わせ先
 ○ハローワーク指宿
 ☎4135
 ○鹿児島障害者職業能力開発校
 ☎099614412206

ふれあい公園 夏季パート・アルバイト

- かいもん山麓ふれあい公園では、夏休み期間中のパート等を募集します。
- 募集人員 若干名
 - 対象者 市内に居住する18歳以上の健康な人(受付は高校生も可)
 - 勤務時間 9時～16時30分(うち1時間は休憩。状況により勤務時間の変更があります。)
 - 勤務日数 20日程度
 - 勤務内容 プール監視および受付
 - 賃金 時給700円
 - 申込方法 直接または電話で申し込んでください。



■申し込み・問い合わせ先 かいもん山麓ふれあい公園
 ☎5566

道の駅の出荷者

道の駅いぶすき「彩花菜館」
 と道の駅山川港「活お海道」
 では、地元で生産された生鮮品(農水産物等)や地域の特産品の出荷者を募集しています。
 なお、出荷に当たっては、入会金および年会費、販売手数料が必要です。
 ■入会金および年会費

	個人	法人
入会金	1,000円	5,000円
年会費	2,000円	3,000円

※金額は市内に居住する個人・法人が対象です。市外の場合は、一部金額が変更する場合があります。

道の駅いぶすき「彩花菜館」

■出荷時間 7時～8時30分
 ※売れ残った品は、出荷日か翌日の出荷時間内に引き取ってください。

開聞そうめん夏祭り スタッフ・出演者を募集

開聞そうめん夏祭り スタッフ・出演者を募集

本市が誇る夏の風物詩「開聞そうめん夏祭り」は、今年で45回目を迎えます。実行委員会では、夏祭りの運営や環境整備などを手伝うボランティアスタッフ、楽しいパフォーマンスで祭りを盛り上げるステージへの出演者を募集します。



地域で大切に続けられてきた祭りに、皆さんの協力をお願いいたします。

- ボランティアスタッフ 祭り運営の手伝いをしていただける個人・団体を募集します。
- 対象 誰でも参加できます。
- 募集内容
 - 会場設営 20人
 - 会場撤去・花火片付け 30人
 - 会場撤去・花火片付け 8月13日(火)6時～9時
- 申込方法 電話で申し込んでください。
- 申込締切日 7月31日(水)

ステージへの出演者

- 歌や踊りなどを披露していただく出演者を募集します。
- 出演者 歌やダンスなどのジャンルは問いません。
- 募集組数 6組(個人での出演も可能)
- ※応募者(組)が多い場合は、実行委員会事務局で調整します。
- 出演時間 1組10分以内
- ※入退場と簡単な紹介を含みます。
- 場所 かいもん山麓ふれあい公園レクリエーション広場内ステージ
- 申込方法 電話で申し込んでください。
- 申込締切日 7月12日(金)
- 日時 8月12日(月)17時～
- 第45回開聞そうめん夏祭り
- 申し込み・問い合わせ先 開聞そうめん夏祭り実行委員会事務局(観光課観光交流係内)
 ☎2111(内線325)

お知らせ

議会の傍聴にお越しください

6月6日(木)に開会する平成25年第2回定例会の本会議の予定は次のとおりです。議会を傍聴することは、市政を知るよい機会です。ぜひ傍聴にお越しください。

また、指宿庁舎、山川文化ホール、開庁舎の各ロビーにおいて、議会を同時中継しています。

なお、日程を変更することがありますので、あらかじめご了承ください。

本会議予定	
日程	内容
6月6日(木)	招集日 (議案質疑、委員会付託等)
20日(木)	一般質問
21日(金)	一般質問
24日(月)	一般質問
27日(木)	最終日 (委員長報告、表決等)

問い合わせ先
市議会事務局
☎22111(内線512)

南薩土地改良区の総代選挙

6月27日(木)に任期満了となる南薩土地改良区の総代選挙を次のとおり行います。

■告示日 6月11日(火)
■立候補届出期間 6月11日(火)・12日(水)の8時30分～17時
■受付場所 市選挙管理委員会事務局
■受付場所 市選挙管理委員会事務局
■投票日 6月18日(火) 9時～15時
■投票場所 指宿市、南九州市、枕崎市内の22投票所
※投票所は、告示日以降に発送予定の入場券でお知らせします。
■投票できる人 南薩土地改良区の組合員で選挙人名簿に登録されている人
■無投票となった場合 立候補者が各選挙区の定数を超えず無投票となった場合は、

地区放送等によりお知らせします。
問い合わせ先
○南薩土地改良区
☎1301
○市選挙管理委員会事務局
☎22111(内線114)



応援クーポン券の有効期限

国民健康保険では、平成24年度の特定健診を受診された人へ「健康づくり応援クーポン券」を交付しています。

このクーポン券の有効期限は6月30日(日)までとなっています。まだ利用されていない人は早めに利用してください。



問い合わせ先
健康増進課健康保険係
☎22111(内線284)

ハンセン病問題を正しく理解する週間

6月16日(日)～22日(土)は、ハンセン病を正しく理解する週間です。この週間は、ハンセン病問題に対する正しい理解の促進や偏見・差別の解消に努めるとともに、これらの方々の名誉の回復を図るため厚生労働省が定めています。

県では、関連事業を実施します。この機会にハンセン病について考えてみませんか。

■作品展
療養所入所者の作品や写真パネル等展示
■期間 6月17日(月)～21日(金)
■場所 鹿児島市役所東別館市民ギャラリー

星塚敬愛園親子療養所訪問

■訪問日 8月8日(木)
■訪問先 星塚敬愛園(鹿屋市内)
■対象者 ハンセン病問題に関心を持ち、入所者との交流を希望する人
■参加費 無料
■定員 130人
■申込締切日 7月17日(水)

求職中の家賃を補助

生計を支えていた人が仕事を辞めたことで、賃貸住宅の家賃の支払いが困難になった場合などに、住宅支援給付金を支給し、再就職に向けて支援します。次の要件を全て満たす人が対象になります。

■支給要件
○2年以内に離職(申請時)している65歳未満の人。
○離職前に世帯内で主たる生計維持者であった人。
○就労能力および常用就職の意欲があり、ハローワークへの求職申し込みを行うか、現に行っている。
○住宅を喪失しているか、喪失する恐れがある。
○申請者および生計を一同とする同居親族の預貯金の合計

が、次に定める金額以下である。
・単身世帯 50万円
・複数世帯 100万円
○国や地方自治体が実施している同じような貸し付けや給付を、申請者や同居の親族が受けていない。
○申請者および生計を一同とする同居親族のいずれもが暴行力員でない。
■支給限度額
○単身世帯 月24,200円
○複数世帯 月31,500円
■支給期間 3カ月間
■支給方法
支給決定後、直接家主等に振り込みます。
※申請月の収入限度額が定められています。申込方法や詳しい内容については問い合わせてください。

申し込み・問い合わせ先
地域福祉課課保護係
☎22111(内線279)



ダニが媒介する感染症に注意 野山では肌の露出を少なくしましょう

ダニが媒介するウイルスが引き起こす新しい感染症「重症熱性血小板減少症候群(SFTS)」に注目が集まっています。

マダニは屋内で見られるダニとは種類が異なり、主に森林や草地など屋外に生息します。大きさは3～4ミリで全国的に分布し、春から秋にかけて活動的になります。

マダニに咬まれた場合の対応
マダニ類の多くは、人や動物に取り付くと、皮膚にしっかりと口器を突き刺し、長時間(数日～10日間)吸血します。無理に引き抜こうとするとマダニの一部が皮膚内に残ってしまうことがあるので、できるだけ病院で処置してもらってください。マダニに咬まれた後に、発熱等の症状が認められた場合は、医療機関を受診してください。



マダニに咬まれた場合の対応
原因不明の発熱、食欲低下、吐気、嘔吐、下痢、腹痛、頭痛、筋肉痛、意識障害、けいれん、昏睡、リンパ節腫脹、呼吸器症状、出血症状などを起こします。

感染予防方法
草むらや藪など、マダニが多く生息する場所に入る場合は、長袖、長ズボン、足を完全に覆う靴を着用し、肌の露出を少なくすることが大事です。また、屋外活動後はマダニに刺されていないか確認してください。

問い合わせ先
健康増進課地域保健係(指宿保健センター内)
☎22111(内線283)

理解と協力をお願いします 医療費助成の申請受付日

市では、次の医療費助成の申請受付日を、7月支給分以降変更します。

受給者の皆さんには迷惑をお掛けしますが、理解と協力をお願いします。

■変更になる制度
○ひとり親家庭等医療費助成制度(以下「ひとり親医療」)
○重度心身障害者医療費助成制度

市では、次の医療費助成の申請受付日を、7月支給分以降変更します。

受給者の皆さんには迷惑をお掛けしますが、理解と協力をお願いします。

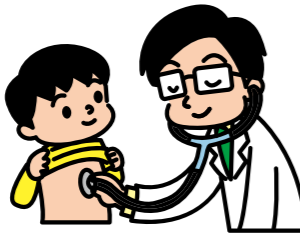
■変更になる制度
○ひとり親家庭等医療費助成制度(以下「ひとり親医療」)
○重度心身障害者医療費助成制度

申請時に添付する病院等から発行される領収書(原本)は、1カ月分(診療月ごと)をまとめて、受給資格者証(ひとり親医療は保険証も)と併せて提出してください。

診療を受けた月の翌月から起算して6カ月を過ぎると請求できなくなります。注意してください。

	申請書の受付締切日	助成金の支給日
現行	毎月10日	申請月の月末の前日*
7月支給分以降	毎月末日	申請月の翌月末の前日*

*月末の前日が土、日、祝日の場合は、その直前の開庁日が支給日になります。



問い合わせ先
○地域福祉課課保護係
☎22111(内線275)
○山川支所市民福祉健康福祉係
☎341114(内線119)
○開聞支所市民福祉健康福祉係
☎331111(内線133)



埋蔵文化財の取り扱い 貴重な文化財を 保存しよう

埋蔵文化財と文化財保護法

市内ではこれまでに約140の遺跡が確認されており、その多くは、土器や石器が畑で拾われたり、工事中に見つかったりして分かったものです。遺跡やそこから出土した土器や石器は、「埋蔵文化財」と呼ばれます。

住居跡や水田、畑の跡、そして古墳など当時の地表面に残されている生活の跡もこれに含まれます。

文字のない時代や記録に残っていない過去の歴史や文化を知る唯一の手掛かりが埋蔵文化財なのです。

文化財はわが国の歴史、文化の中で生まれ、育まれ、そ

して現在に伝え守られてきた貴重な私たちの財産であり、地域の歴史や文化などを理解するためには欠くことのできない資料です。

また、未来の文化の創造・発展の基礎となるものであり、一度破壊されると二度と再現することが不可能であるという性格をもっています。

昭和25年の法隆寺金堂の炎上をきっかけに、貴重な文化財を保存し、将来へ大切に伝えていくために「文化財保護法」が制定されました。

埋蔵文化財の取り扱いについては、この法律に定められています。

工事の前には届け出を

遺跡地内やその周辺で、住宅建築や土木工事などの開発事業が行われる場合は、文化財保護法に基づき、事前に「周知の埋蔵文化財包蔵地における土木工事等について届出」という書類の提出が必要で、計画段階など、できるだけ早い時期に社会教育課へ工事該当地区が「埋蔵文化財包蔵地」であるかを照会してください。工事に着手する日の60日前までに届け出るように定められています。



このようなことから、遺跡地内やその周辺以外の場所でも、工事などで埋蔵文化財を発見した場合には、社会教育課まで連絡してください。

連絡・問い合わせ先

社会教育課文化係（時遊館COCOはしむれ内）
☎ 23 5100

地下水の採取の 届け出について

地下水は限られた資源
適正に利用しましょう！

地下水は、水資源として広く利用されている市民共有の貴重な資源です。

また、地下水は地下の地層内にあって、私たちの生活の基盤である地盤を支える働きをしています。

地下水を過剰にくみ上げると地盤沈下や湧水を引き起こす恐れがあります。

そのため、地下水を採取するための設備を設置する場合は、「指宿市環境保全条例」に基づき事前に届け出をする必要があります。

届け出が必要となる設備

揚水機の吐き出し口の口径が40mm以上のもの
※ただし、温泉法に規定する温泉は除く。

対象地域
市内全域

問い合わせ先

環境政策課環境政策係
☎ 22 2111（内線241）

埋蔵文化財の特徴

埋蔵文化財には次のような特徴があります。

- 土地に埋蔵されているため、存在が知られていないものが多い。
- 存在が知られていても、地面に埋もれているため、その範囲を正確に把握することが難しい。
- 発掘調査等をしてみないと性格や価値が明らかとならない場合が多い。



もしもの時の備えに

高齢者等あんしん登録票

市では、高齢者が住み慣れた地域で安心して生活することができるよう「市見守りネットワーク事業」を進め、その一環として「高齢者等あんしん登録票」の登録者を募集しています。

行方不明などで警察や消防などに捜索願を出した場合、その行方不明者が登録者であれば、台帳を確認することで顔や背格好、緊急連絡先などの情報把握への活用が期待できます。

故や病氣などがあつた場合の対応を円滑にすることができ
ます。

■登録内容 氏名、住所、かかりつけ医（病院）、病歴、身体的特徴、全身（顔）写真、緊急連絡先 など

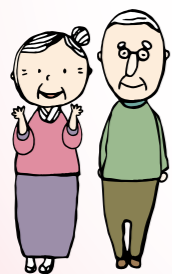
■対象者 市内に居住する65歳以上の人
※65歳未満の人でも必要に応じて登録に対応します。

■登録方法 長寿介護課または山川・開聞支所市民福祉課に設置してある登録申請書等に必要事項を記入の上、直接提出してください。

高齢者等あんしん登録票

安心した生活を送ることは誰もが望むことです。高齢になるとさまざまな理由により、日常生活に不安を抱える人が増えています。

「高齢者等あんしん登録票」は、登録した情報を関係機関（市、指宿警察署、指宿南九州消防組合など）と共有することで、登録した対象者に事



登録・問い合わせ先

長寿介護課高齢者支援係
☎ 22 2111（内線252）

全国・九州大会 出場に補助金

市では、社会体育の普及振興と競技力の向上を図るため、県外で実施される大会への出場者に補助金を交付します。

■対象 体育協会等が主催する予選の結果、県外で実施される九州大会や全国大会に県代表として、自己負担で出場する団体または個人（ただし、部活動は除く）

■補助額 1団体につき10人分までを上限とした次の額
○九州外（沖縄含む）の大会 1人につき1万円
○九州内の大会 1人につき5千円

■申請方法 市民スポーツ課（指宿総合体育館内）に設置してある申請書に必要事項を記入の上、提出してください。



申請・問い合わせ先

市民スポーツ課スポーツ振興係（指宿総合体育館内）
☎ 27 0203

いぶすき学校応援団

安全・安心確保への支援

子どもたちの登下校時や校外での学習の際は、学校の先生と共に、交通事故の防止等、安全の確保に努めています。

○校門でのあいさつや声掛け（見守り）

学校の環境整備への支援

校内の植え込みの剪定や除草作業などを行い、学校の環境整備に取り組んでいます。

○花壇の除草作業

学習活動への支援

学校の先生が行う子どもたちの学習活動を支援しています。

○音楽の時間に琴の弾き方の指導

○国語の時間に習字の指導補助

○部活動の時間にサッカーの指導補助 など



ボランティアへの参加方法

学校教育の趣旨を理解し、子どもたちの健やかな成長を願う地域の人であれば、誰でも参加できます。

各校区の公民館主事等がコーディネーターとしてボランティアの募集を行っていますので、最寄りの校区公民館へ申し込んでください。

問い合わせ先

社会教育課社会教育係（時遊館COCOはしむれ内）
☎ 23 5100

6次産業化を目指して 頑張る 農業者を支援します!



6次産業化とは
 農林漁業において、生産と加工・販売の一体化や、地域資源を活用した新たな産業の創出などにより、雇用と所得を確保する取り組みです。

- ・農林漁業者が生産・加工・流通（販売）を一体化して取り組むもの
- ・産地ぐるみでの取り組み
- ・経営の多角化・複合化
- ・農林水産物や食品の輸出等
- 農林漁業者が2次・3次産業と連携して地域ビジネスの展開や新たな産業を創出するために取り組むもの
- ・農商工連携の推進
- ・バイオマスエネルギーの利用等

国の支援
 「地域資源を活用した農林漁業者等による新事業の創出等及び地域の農林水産物の利用促進に関する法律（6次産業化法）」に基づく認定を受け、国から次の支援が受けられます。

- 無利子の資金融資や短期運転資金の融資
- 事業実施についての6次産業化プランナーのフォローアップ

- 新商品の開発や販路拡大の取り組みに対しての補助
- 市の支援**
 農畜産物の6次産業化への取り組みに対し、市では次のような支援を行います。
- 研修補助
 特産品の開発、流通、販路拡大や加工のための研修に要する交通費の補助（1グループ5人まで、2分の1以内で上限3万円）
- 講演会の開催
 6次産業化の成功事例について、実践家等を招いた講演会の開催
- アドバイザーの派遣
 農産物の加工やパッケージ作製、販路開拓、資金の調達などに関する相談役として、専門のアドバイザーを招聘。6次産業化に向けたフォーラムの開催や個別の商談などによる指導助言の実施。

※詳しい支援内容や申請方法等については、問い合わせください。

相談・問い合わせ先
 農政課農政係（いぶすき農業支援センター内）
 ☎2111（内線741）

平成24年度 中山間地域等直接支払制度の実施状況

中山間地域等直接支払制度は、平成12年度から実施されており、中山間地域において、山の裾野にある傾斜が急な農地や基盤整備されていない農地などにおける農業生産活動の不利を補うことで、耕作放棄地の防止や遊休農地の活用など、農地の保全や維持管理に役立てられています。これらの活動を行うために活動資金として、国から交付金が交付されています。

対象となる農地は主に田ですが、畑（果樹園を含む）についても対象とされています。本市においても、高齢化や後継者不足などの問題から、耕作されない農地が少しずつ増えてきています。そこで、地域が一体となって、耕作されない農地の解消や、水路、農道などの維持管理などを共同で行うために、平成22年度から第3期対策（平成26年度まで）に取り組んでいます。

平成24年度の主な活動としては、農道の舗装や水路の外蓋設置、除草作業、休耕地で

地区名	参加農家数	面積	交付金額	
指宿地域	新永吉地区	13人	25,999㎡	545,979円
	寺下地区	30人	51,894㎡	887,572円
山川地域	尾下地区	31人	33,633㎡	565,034円
	谷之口田地区	47人	53,484㎡	1,123,164円
開聞地域	森松地区	46人	95,169㎡	1,280,481円
	小俣地区	51人	67,766㎡	1,085,164円
	川釣地区	51人	51,478㎡	411,824円
	入野・物袋地区	31人	185,922㎡	650,727円
合計	300人	565,345㎡	6,549,945円	

問い合わせ先
 農政課農政係（いぶすき農業支援センター内）
 ☎2111（内線711）

宮ヶ浜・山川地域がサービス提供開始 光高速通信網エリアが拡大

インターネットによる、より多くの情報サービスを受けるには、情報通信網の高速ブロードバンド化が必要です。市では現在、教育、福祉、防災などの分野で情報通信技術を利用した市民サービスを実現するために、関係機関からの協力を得ながら、市内全域において光ファイバー等の超高速通信網（光通信サービス）によるブロードバンド化の普及促進に努めています。このたび、NTT西日本が光通信サービスエリアを拡大し、新たに次の地域が超高速通信網の提供エリアになりました。

なお、光通信設備を整備した地域で、新規にサービスを利用する場合やADSLから光通信サービスに変更する場合は、申し込みが必要です。このような光通信サービスの利用が増えることは、今後のサービスエリア拡大にもつながります。

サービス提供エリアおよびサービス提供開始日

サービス提供エリア	提供可能局番		サービス提供開始日
	地域名	提供可能局番	
指宿市一部の地域	市外局番	0993	平成25年6月1日
	市内局番	25、27、34、35	

※サービス提供エリア（上記提供可能局番）であっても、利用できない場合があります。詳しくは、問い合わせください。

問い合わせ先
 ○サービス利用に関すること
 NTT西日本鹿児島支店
 ☎0120-643202
 ○光通信網整備に関すること
 市長公室広報統計係
 ☎2111（内線171）

畑の草払いは片付けまで

これからの季節は雨が多くなります。刈り取った草などが側溝の中に残っていると土砂が詰まり、災害の原因になったり、農作物に被害を与えたりします。草払いは、その日のうちに片付けまで終わるようにしましょう。

問い合わせ先
 耕地林務課耕地係（いぶすき農業支援センター内）
 ☎2111（内線717）

指宿温泉祭の開催日が決定
 指宿温泉祭の開催日が決定しました。祭りの詳細については、広報いぶすき7月号に掲載します。

■開催日 9月28日（土）・29日（日）



問い合わせ先
 指宿温泉祭実行委員会事務局（指宿市青年振興連絡協議会事務局内）
 ☎5550（平日13時～17時）

唐船峡そうめん流し お食事券1割お得 販売中

市営唐船峡そうめん流しでは、便利でお得な食事券を販売しています。家族や親戚との食事会やご贈答に利用しませんか。

A定食券	10枚1組 通常16,000円が 14,400円
B定食券	10枚1組 通常13,000円が 11,700円

■販売場所 市営唐船峡そうめん流し、観光課、山川支所地域振興課

問い合わせ先 市営唐船峡そうめん流し ☎2143

6月の図書館カレンダー

日	月	火	水	木	金	土
						1
2	3	4	5	6	7	8
9	10	11	12	13	14	15
16	17	18	19	20	21	22
23	24	25	26	27	28	29
30						

携帯サイト



携帯電話から、図書館の資料の検索や予約をしたり、貸出・予約状況を見ることができます。

携帯電話用アドレス
https://www.ibusuki-lib.jp/mobile/index.do

月曜 休館日

火曜 **えほんのひろば (指宿図書館)** 10:30~11:15
演じ手: 榎橋保育園の先生方

8日 **ふれあい映画会 (山川図書館)** 14:00~14:40

14日 **よるのおはなし会 (指宿図書館)** 19:30~20:00
演じ手: 図書館職員

16日 **おはなしのとびら (指宿図書館)** 10:30~11:15
演じ手: コスモス幼稚園の先生方

22日 **ボランティアおはなし会 (山川図書館)** ... 14:00~14:30
演じ手: 山川「おはなしぶんこの会」の皆さん

献本 次の方から献本がありました。
東郷 輝久さん

今月のおすすめ

一般図書 (指宿図書館)

赤ちゃんのおひるねアート
青木 水理 (著)
主婦の友社

【内容】
赤ちゃんの寝姿を中心に、身近な素材であるタオルやおもちゃなどでテーマを決めて画面を構成する「ねぞうアート」は、育児中のママたちの注目を集めています。赤ちゃんのかわいい写真に誰もが癒されます。

児童図書 (山川図書館)

モナミは宇宙を終わらせる?
はやみね かおる (著)
角川書店

【内容】
武蔵虹北高校一のドジっ娘・モナミが何者かに襲われた。助けに来た転校生の丸男は、「シンクロが起きた。人類の危機だ」と言い出した。おかしな2人は人類の危機を救えるのか? 楽しい学園サスペンス&ファンタジー。

ホームページ <http://www.minc.ne.jp/ibusukilib/>

図書館からのお知らせ

一坪図書館の本の入れ替え.....

山川図書館では、山川地域6カ所の一坪図書館へ配本を行っています。一坪図書館は、公民館や一般家庭に文庫を設置し本の貸出をしています。ぜひ、お近くの一坪図書館をご利用ください。

※詳細は山川図書館へ問い合わせてください。

YA通信を発行しています.....

13歳から19歳までのYA (ヤングアダルト) とよばれる世代に向けて年4回「YA通信」を発行しています。図書館職員がその時々のテーマに合わせて本を選び、紹介しています。YA通信は各図書館で配布しています。ご覧ください。

毎月10日・23日は新着図書の日.....

毎月10日・23日を「新着図書の日」として、図書館に新しく入った本を新着本の棚に並べます。なお、10日・23日が月曜日と重なった場合は、前日になりますので、注意してください。

本のひろば

指宿図書館 ☎2827

山川図書館 ☎3000

6月の広報ごよみ

30	29	28	27	26	25	24	23	22	21	20	19	18	17	16	15	14	13	12	11	10	9	8	7	6	5	4	3	2	1	日	
日	土	金	木	水	火	月	日	土	金	木	水	火	月	日	土	金	木	水	火	月	日	土	金	木	水	火	月	日	日		
							指宿の昔話上映会	「健康ふれあい」パターゴルフ大会	長崎鼻ウオーキング	山川中定期演奏会	ふるさとを興す2大学習大会	美熟篤姫美セミナー	スマイルひろば	移動年金相談	動物愛護講習会	エイズ検査	指宿養護学校見学会	指宿養護学校見学会	養護学校校外作品展(28日)	養護学校校外作品展(28日)	養護学校校外作品展(28日)	養護学校校外作品展(28日)	養護学校校外作品展(28日)	養護学校校外作品展(28日)	養護学校校外作品展(28日)	養護学校校外作品展(28日)	養護学校校外作品展(28日)	養護学校校外作品展(28日)	養護学校校外作品展(28日)	養護学校校外作品展(28日)	行事など

寄ってらっしゃい
湯宿茶屋

ここは市民の集いの場。
広報紙お知らせ版のクイズに
応募いただいた意見を掲載し
ています。



市 営唐船映そうめん流しに、人の横顔をした人面岩があります。最近、観光客が発見しました。新たなスポットとして広まるというですね。
(57歳 カマちゃん)



確 かにキリッとした表情に見えますね。人面岩は、市営唐船映そうめん流しの704番テーブル付近にあります。皆さんもぜひ、探してみてください。

昔 と比べると、こいのぼりが少なくなったように思います。「屋根より高いこいのぼり」少子化のせいでしょうか。季節を感じるものなので、残していきたいですね。
(65歳 西方のヒロ)

男 の子の出世と健康を願って揚げられるこいのぼり。俳句の季語にもなっています。

た まで箱や龍宮城などありますが、カメのゆるキャラを作ったり、ミスター浦島太郎やミス乙姫さんで指宿の観光キャンペーンをしたらよいのではないのでしょうか。
(53歳 よっちゃん)

砂 むし会館「砂楽」に、カメのマスコットが誕生しました。名前も近日発表されます。新たなマスコットとして、指宿を盛り上げてほしいですね。



指 宿は旬のおいしいものがたくさんあります。旬の野菜などを使った「レシピ」などを掲載していただけたらうれしいです。
(62歳 女性)

旬 な食材を使ったレシピは、平成24年5月号から広報いぶすきでも紹介しています。過去に紹介したレシピは、市のホームページで見ることができます。

温 たまらん井や勝武士ラーメンなど、指宿で頑張っているお店に食べ歩きに行くのを主人と楽しみにしています。先日は、旅行者の人が「おいしい温たまらん井はどこですか」と聞かれ、すぐに答えられたので、食べに行つてよかったです。
(55歳 調理師)

市 内の5店舗が、それぞれ異なる勝武士ラーメン。各店舗でいろいろな味が楽しめます。温たまらん井に続く指宿の当地グルメとして、皆さんで応援していきましょう。

最 近、開聞岳の新緑と光景だと思えます。
(57歳 ツル)

た だ眺めているだけではもったいない! 若いころから10回くらいは登っている開聞岳。今年は、2回登りました。「山ガール」ならぬ「山バア」目指して、次はいつ登ろうかしら。でも、筋肉痛が何日も続くのはやはり年のせいでしょうか。
(57歳 トミー)

開 開聞岳の山頂から望む景色は、南薩を一望でき、また、登り切った達成感を味わうことができます。無理をしない程度に楽しんでくださいね。

い よいよゴールデンウィーク。指宿のイベントを制覇するぞー。
(40歳 tikarim)

今 年のゴールデンウィークは天候に恵まれ、市内各地で県外ナンバーの車を見かけることができました。また、時遊館COCCOはしむれでは、昔の遊び体験などが行われ、多くの人でにぎわいました。



誕生

(※印は左ページに写真掲載)

指宿地域	氏名	地区	保護者
藤原	葵	中小路	美剛
松山	丸山	追北	久裕
馬場	由珠	湊上	香大
肥後	仁菜	湯之里	真陽
前村	あいら	弥次ヶ湯	敦美
高桑	りり	北十町	俊美
阿部	咲希	北十町	理喬
諏訪園	翔和	五郎ヶ岡	佳和
下曾山	蓮生	五郎ヶ岡	友涼
仁平	晴	五郎ヶ岡	涼香
児玉	愛理沙	五郎ヶ岡	文隆
山口	幸々	道上	泰隆
柿野	藍希	木之下	志良
宮本	麻琴	二月田	宏卓
諸留	優俐菜	二月田	清秋
翠川	知里	二月田	咲雄
新村	希心	上吹越	夕義

わが家の自慢

じまん

～子どもはまちの宝です～

<p>丸山 愛笑ちゃん いつも笑顔のたえない2人でいてね♡</p>	<p>前村 あいらちゃん いっぱい笑って泣いて大きくなあれっ♡</p>	<p>諏訪園 翔和ちゃん 皆で待ってたよ！いっぱい遊ぼうね♪</p>
---------------------------------------	---	--

市外	氏名	地区	保護者
川村	綾萌	鹿児島市	一則 夏恵
奥原	乃佳	与那原町	崇史
井上	芽愛	兵庫市	ちえみ
丸山	愛笑	川尻西	美伸
上川	結菜	松原田	朱博
田中	来羽也	東開開	未聖
開聞地域	氏名 <td>地区 <td>保護者</td> </td>	地区 <td>保護者</td>	保護者
上林	山結	西	愛和
東	勇衣	野元	美新
井手	尋斗	西村	奈保
松村	春恋	上出	幸美
花牟禮	蘭	谷村下	加奈子
小倉	風奏	永田	健一
山川地域	氏名 <td>地区 <td>保護者 </td></td>	地区 <td>保護者 </td>	保護者
松山	志庵	池崎	魚篤
高橋	想	瀬崎	朱義
萩木	海太	国立病院	美久

<p>射場山 士遠ちゃん 【愛知県】会えるのを楽しみにしているね！じいとばあ</p>	<p>青木 桜恵ちゃん 思いやりのある優しい女の子に育ってね♡</p>	<p>長尾 匠ちゃん 生まれて来てくれて本当にありがとう</p>	<p>西野 功真ちゃん くるしい時もうれしい時もまっすぐ生きて!!</p>	<p>川村 綾萌ちゃん お兄ちゃんと仲良く、元気に育ってね♡</p>
--	---	--------------------------------------	---	--

追悼

おくやみ

指宿地域	故人	年齢	地区
尾吹	辻	94	温湯
松田	三郎	79	南十町
馬場	キヨ	97	大牟礼
小田	シズ	98	南十町
秋元	芳子	66	南十町
下柳	武行	89	下里
中村	サカエ	88	尾掛
高田	正幸	85	温湯
吉崎	ユキエ	96	道上
福永	政雄	91	湯之里
濱田	莉玖	91	尚里
山口	陽愛	91	瀬戸内町
安達	碧	91	神戶市
西野	功真	91	垂水区
田村	幸大	91	千葉市
長尾	匠	91	木更津市
青木	桜恵	91	鹿児島市
八重倉	杏華	91	鹿児島市
濱田	尚	91	尚里
山崎	智光	91	智光
山口	伸美	91	伸美
安達	久美	91	久美
西野	由美	91	由美
田村	奈奈	91	奈奈
幸大	幸美	91	幸美
功真	幸美	91	幸美
中種子	奈奈	91	奈奈
千葉市	幸美	91	幸美
木更津市	幸美	91	幸美
鹿児島市	幸美	91	幸美
鹿児島市	幸美	91	幸美

開聞地域	故人	年齢	地区
屋敷	一徳	73	西開開
濱崎	フサ	82	荒田
池田	静子	89	松原田
富永	晃行	91	松原田
川畑	直行	70	荳口
谷村	喜代助	87	谷村
西村	市次郎	91	上野中
新吉	ハツエ	88	入野
下川	岩秋	71	松原
開聞地域 <th>故人</th> <th>年齢</th> <th>地区</th>	故人	年齢	地区
屋敷	一徳	73	西開開
濱崎	フサ	82	荒田
池田	静子	89	松原田
富永	晃行	91	松原田
川畑	直行	70	荳口
谷村	喜代助	87	谷村
西村	市次郎	91	上野中
新吉	ハツエ	88	入野
下川	岩秋	71	松原

4月30日までの寄付先

※遺族の方々から香典返しに代えて、市社会福祉協議会に寄付をいただきました。ありがとうございます。

掲載を希望する人は、届け出時に、市民協働課、山川・開聞各支所市民福祉課窓口で申し付けてください。

他市町村で届け出した人でも、希望があれば掲載しますので連絡してください。(敬称略)

篤志

次の方々が市社会福祉協議会に寄付してくださりました。ありがとうございます。(敬称略)

一般寄付

- 迫北グランドゴルフ
- ホールインワン寄金
- ガールスカウト鹿児島県連盟鹿児島県第3団

広報紙お知らせ版にクイズを掲載中

現在、広報紙お知らせ版にクイズを掲載しています。クイズに答えて素敵な賞品を当ててみませんか。

また、お知らせ版では、クイズの賞品を提供していただける商店や事業主の皆さんも募集しています。

問い合わせ先

市長公室広報統計係
☎22111 (内線172)

男女共同参画社会シリーズ

平成25年度キャッチフレーズ

「紅一点じゃ、足りない」

国は、男女共同参画週間にあたり、「女性がさまざまな分野で活躍することにより、日本が元気になることが伝わるようなキャッチフレーズ」を募集し決定しました。

男性と女性が職場で、学校で、地域で、それぞれの個性と能力を發揮できる「男女共同参画社会」を実現するため、市民の皆さん一人ひとりの取り組みが必要です。

私たちの周りの、男女のパートナーシップについて、この機会に考えてみませんか。

この言葉を知っていますか
「メディア・リテラシー」

メディア・リテラシーとは、メディアからの情報を主体的に読み解いて活用する力のことです。

私たちの生活には、新聞、テレビ、ラジオ、雑誌、映画、インターネットなど、さまざまな情報があふれています。その情報を無条件に受け入れてしまうと、知らず知らずのうちにさまざまなイメージが刷り込まれていき、私たちの文化や価値観に大きく影響を与えることとなります。

メディアが伝える情報には、「男はこうあるべき」「女はこうあるべき」といった偏った情報も含まれていることがあります。

受け取る私たち自身も、発信されてくる情報を一方的に受け取るのではなく、あふれる情報の中から正確な情報や必要なものを取捨選択することが求められています。

問い合わせ先

市民協働課パートナーシップ推進係
☎22111 (内線211)

ドライマウス（口腔乾燥症）

分かりやすい医療の話

MEDICAL LECTURE

今 Doctor
月のドクター

指宿市歯科医師会 大津 浩久



口が渴いてつらかったという経験を持つ方は、少なくはないと思います。口が渴く症状のことを「ドライマウス（口腔乾燥症）」と言います。

ドライマウスとは、一般的には唾液の出る量の減少に伴う口腔乾燥感に対する症状です。さまざまな原因が関連している場合が多く、例えば唾液が出にくくなる病気が原因の場合やストレス、あるいは飲んでいる薬の副作用が原因の場合などがあります。

唾液は食べる、飲む、話すといった人間にとって欠かすことのできない機能を営む上で、重要な役割を果たしています。さらに抗菌作用（細菌の増殖

を抑える）、消化作用（ごはんなどのデンプンを糖に変えて体内に吸収しやすくしてくれる）、粘膜保護作用（硬い物が接触しても傷がつかないように口の粘膜をコート）、食塊形成作用（唾液の粘り気で食塊がまとまりやすく飲み込みがスムーズになる）、修復作用（傷を治す）などの役割もしています。

次に、このような重要な役割を果たしている唾液が出にくくなり、口が渴くとどのような症状が現れるのか考えてみましょう。

口が渴いた状態にあると、口が渴いて常に水分が欲しくなり、口の中がネバネバしたりカラカラになったりして不快です。また、パンやクッキーなどパリパリした質感の食品はうまく食べられず、口の中に張り付いたりします。

味覚の異常や食べ物を飲み込むのがつらい、舌が痛い、義歯を入れていられない場合もあります。また、虫歯や歯周病にもなりやすくなります。

それだけでなくドライマウスになると口の中の環境の変化が起こり、風邪をひきやすくなったり肺炎を発症しやすくなったり

りするとも言われています。ここで皆さんがドライマウスの可能性があるのかどうかチェックをしてみたいと思います。

- 口が渴く（唾液が出ない）
- 口が渴いて話しにくい
- 食事の時に飲み物が必要
- 夜間、水を飲むために起きる
- 舌がひび割れやすく、口角炎を起こしやすい
- 虫歯や歯周病になりやすい

以上の該当項目が1つでもあれば口腔乾燥症の可能性があると考えられます。

ドライマウスになった場合の対応法としては、保湿剤（洗口液、ジェル、スプレー等）を使用する、唾液線・口腔粘膜マッサージを行う、服用中の薬を変えるあるいは減らす、介護が必要な方は口腔ケアを徹底するなどがあります。

もし、現在ドライマウスで困っている方がいましたら、まずは歯科医院で相談されてみてはいかがでしょうか。

参考文献 阪井丘芳著
「ドライマウス（今日から改善・お口のかわき）」