

いぶすき

Ibusuki

12月号
No.108
Dec. 2014

広報いぶすき 平成26年12月号 No.108

編集発行 指宿市長公室広報統計係

〒891-0497 鹿児島県指宿市十町2424番地
http://www.city.ibusuki.lg.jp
☎2111 (内線123) info@city.ibusuki.lg.jp

主な記事

- P2～P5……特集 JR開通80周年
- P6～P7……グラフィぶすき2014
- P8～P9……障害者週間
- P10……年末年始のごみ収集
- P15……いぶすき菜の花団地宅地分譲キャンペーン
- P16～P19……まちの話題
- P20～P25……情報掲示板

日曜・祝日当番医 (在宅時間8時～18時)

【外科:青色 内科:緑色 外科:内科:赤色】
○かかりつけ医が不在のときは、当番医を利用してください。

月日	項目	医療機関名 (診療科)	電話番号
12月7日(日)	【外科】 【内科】	指宿医療センター いぶすき内科	☎22231 ☎23239
12月14日(日)	【外科】 【内科】	指宿脳神経外科 伊藤記念病院	☎21177 ☎24466
12月21日(日)	【外科】 【内科】	肥後胃腸科クリニック 指宿浩然会病院 (※)	☎2148 ☎23295
12月23日(火)	【外科】 【内科】	木之下クリニック 宮園病院 (※)	☎23940 ☎22001
12月28日(日)	【外科】 【内科】	池田診療所 小吉胃腸科クリニック (※)	☎262101 ☎242011
12月29日(月)	【外科】 【内科】	生駒外科医院 福岡医院 (※)	☎23059 ☎22022
12月30日(火)	【外科・内科】	指宿医療センター	☎22231
12月31日(水)	【外科】 【内科】	木之下クリニック 指宿さくら病院	☎23940 ☎23079
1月1日(木)	【外科】 【内科】	今林整形外科病院 肥後病院 (※)	☎22710 ☎24148
1月2日(金)	【外科】 【内科】	生駒外科医院 指宿温泉病院	☎23059 ☎23653
1月3日(土)	【外科】 【内科】	指宿脳神経外科 橋口医院	☎21177 ☎20022
1月4日(日)	【外科・内科】	指宿医療センター	☎22231

(※)印が付いている医療機関では、日曜・祝日の当番日に健康診査が受診できます(事前に申し込んでください)。

24時間体制で緊急時の当番医
テレホンサービス ☎226868

日曜・祝日薬局 (開局時間9時～18時)

月日	項目	薬局名	電話番号
12月7日(日)		指宿薬剤師会薬局 そうごう薬局指宿店	☎26343 ☎21021
12月14日(日)		なのはな薬局	☎21111
12月21日(日)		わたせ薬局	☎24739
12月23日(火)		イブスキ薬局 かいもん・トミタ薬局	☎24516 ☎25234
12月28日(日)		ケーアイ調剤薬局指宿店	☎21152
12月29日(月)		チェリー調剤薬局	☎243705
12月30日(火)		指宿薬剤師会薬局	☎26343
12月31日(水)		イブスキ薬局	☎24516
1月1日(木)		指宿薬剤師会薬局	☎26343
1月2日(金)		チェリー調剤薬局 ヨシ薬局	☎243705 ☎253678
1月3日(土)		なのはな薬局 しのはら薬局	☎21111 ☎22757
1月4日(日)		指宿薬剤師会薬局	☎26343

長期休日当番歯科医 (診療時間9時～12時)

月日	項目	歯科医療機関名	電話番号
12月30日(火)		平田歯科医院	☎2150
12月31日(水)		まわり歯科医院	☎23161
1月1日(木)		むこよし歯科医院	☎23151
1月2日(金)		いぢち歯科医院	☎25530
1月3日(土)		そのだ歯科医院	☎23561
1月4日(日)		浜田歯科医院	☎25353

今月の表紙

夢

フラワーパークイルミネーション
のような光の世界

前回のフラワーパークかごしまウインターフェスティバルのイルミネーションの様子です。今回は、12月6日から平成27年1月4日まで開催され、約30万球の電飾で園内は彩られます。雪の世界やメルヘンの世界を表現した幻想的な光の演出を、ぜひお楽しみください。(12月30、31日は休園日です。)



人のうごき

11月1日現在

総人口 42,692人 (-30)
 男 19,495人 (-30)
 女 23,197人 (0)
 世帯数 19,148戸 (+10)

水道工事当番店

※水道工事に関する当番店です。下水やトイレの詰まりなどは、なじみの工事店にお願いしてください。また、宅地内の漏水についてもできるだけ設置業者へ修理依頼をお願いします。

指宿地域

12月1日～7日 (有)和田水道 ☎24522
 (株)西園組 ☎252517
 (有)上林山組 ☎255515
 15日～21日 (夜・休)☎090-2511-4331
 (株)後迫組 ☎253111
 (株)出口組 ☎262105
 22日～27日 (夜・休)☎262165
 28日 (有)丸栄設備 ☎232694
 (株)福尚 ☎24529
 (有)指宿工業所 ☎23530
 (夜・休)☎25182
 1月1日 (株)丸善産業 ☎25200
 (夜・休)☎090-8763-0866
 2日 (有)指宿徳永組 ☎24091
 (夜・休)☎232190
 3日 (有)上林山組 ☎255515
 (夜・休)☎090-2511-4331
 (株)西園組 ☎252517

山川地域

12月 (有)東水道工務店 ☎352447
 1月 (株)福ヶ迫建設 ☎341822

開聞地域

12月 (有)中村組 ☎32228
 1月 (永)吉建設(株) ☎33181

今月の税金は?

税の種類	期別
固定資産税・都市計画税	4期
国民健康保険税 介護保険料 後期高齢者医療保険料	6期
□ 座振替日	12月25日(木)
納付書での納期限	12月25日(木)

問い合わせ先
税務課収納対策室管理係
☎22111 (内線232)

特集

JR指宿枕崎線
五位野⇄喜入⇄指宿駅間

開通80周年

今年、指宿枕崎線の五位野—指宿駅間が開通して80周年を迎えます。今月号は、指宿枕崎線の歩みを写真と共に振り返ります。



駅前広場では年間を通してさまざまなイベントが行われる。



現在 昭和

看板は現在、坂本いもあめ店さんにある。

取り壊し直前の駅舎。左側には重機が見える。



昭和30年代の指宿駅



昭和50年代 登校の様子 乗車位置がとて高い。

昭和44年の指宿駅前。新婚さんにぎわう



年	月	内容
昭和5年	12月	指宿線が開業
9年	5月	西鹿見島—五位野駅間
9年	12月	五位野—喜入駅間
11年	3月	喜入—指宿駅間
11年	3月	指宿—山川駅間
19年	4月	指宿—山川駅間に職員を配置
27年	3月	二月田駅に職員を配置
27年	3月	二月田駅改築
34年	9月	博多—山川駅間でビジネス準急「かいもん」号が登場
35年	3月	延伸開業 山川—西穎娃駅間
36年	10月	宮崎—山川駅間で準急「錦江」号が登場
38年	10月	延伸開業 西穎娃—枕崎駅間
48年	4月	線名改称 指宿枕崎線
48年	4月	蒸気機関車の廃止
55年	12月	指宿駅舎改築
58年	3月	宮ヶ浜駅が無人駅へ
59年	4月	指宿駅前「湯浴み像」除幕
61年	12月	臨時乗降場新設 郡元駅、宇宿駅
62年	4月	日本国有鉄道から九州旅客鉄道に引き継ぐ
63年	3月	慈眼寺駅新設
平成4年	7月	快速列車「なのはな」号が登場
16年	3月	駅名改称西鹿見島—鹿見島中央 (九州新幹線開業 鹿見島中央—新八代駅間)
特別快速「なのはなDX」が登場		観光特急「指宿のたまて箱」が登場 (九州新幹線全線開業)
いぶたま乗客数30万人達成		生見—薩摩今和泉駅間で、線路沿いの崖が崩落、指宿発鹿見島中央行き観光特急「指宿のたまて箱」が線路内に流入した木および土砂に乗り上げ脱線

いぶたまの脱線事故——
指宿に来て3カ月、駅長という業務も初めてでまだまだ慣れていない中、6月に起こったいぶたまの脱線事故。事故直後、私もすぐに駆け付けました。

到着した時には、観光協会や指宿生たちが先に到着しており、ケガをした人たちの病院の手配、乗客の手荷物運搬など学校を開放して対応して



指宿商業高校 3年 西口 莉花さん

当たり前前ではない**ありがたさ**

私は、指宿商業高校に列車を使って通学しています。毎日、無事に駅に到着できると安心します。そう感じるのは、6月に起こったいぶたまの事故がきっかけでした。

約1週間、列車が止まってしまったため、駅からバスでの通学になりました。バスはギョウギユウ詰めで座れず、時間も不規則で不便でした。その点、列車は時間通りに走ってくれるのでとても助かります。

私たちは、毎週金曜日に指宿駅でICP（指宿茶いっぺプロジェクト）を行っています。いぶたまに乗ってくる観光客に積極的に声を掛けると、観光客もとても喜んでくれて、私も笑顔になれます。私も将来、JR関係の仕事をしたいと思っているのも、もつと指宿をPRしていきたいと思っています。

開業から80年を迎えるというのですが、いろいろな人が利用してきたと思うと、とても歴史を感じます。これからも、観光客に喜んでもらえるよう精一杯おもてなしをして、後輩たちに引き継いでいきたいと思っています。



▲観光客にお茶を振る舞う西口さん

JR九州指宿駅駅長の石井孝一さんに話を伺いました。

初めての駅長で指宿へ——

私は、35代目の指宿駅長として今年の3月にやってきました。指宿は初めてで、温泉のまちというくらいイメージでしたが、九州管内の運転状況で、指宿枕崎線がよく徐行運転しているのを知っていたので、雨が降りやすいところかなと思っていました。南薩には茶畑も広がっていて、自然の雄大さを感じました。特に、開聞岳を初めて見た時は、怪物「ゴジラ」を連想しました。

くださっていました。感謝の思いと同時に、地域の人たちの助け合いの精神を見ることができたことに、とても感動しました。本当に感謝の気持ちでいっぱいです。

全国の人から愛されるいぶたま——

指宿駅には、いぶたまに乗って、全国からお客様がやってきます。また、台湾や中国からの観光客や国内のツアー客などいぶたまを利用してやってきます。

また、市内ではボランティアガイドや沿線住民などがいぶたまを使ってやってくる観光客に手を振っておもてなし

をしています。とてもありがたいです。開業してからは、指宿だけだと思えるのは、指宿だけだと思える。やはり地元の人たちの支えがないと成り立たないと思います。いぶたまは、観光客だけでなく地域の人たちにも愛されています。本当に幸せだと思います。

県外から見た指宿——

指宿は観光地と観光地が遠いですよね。せっかくの観光活用ができていないと思います。移動手段をもっと工夫できたらおもしろいと思います。先日、湯布院に行ってきた。湯布院は、列車で来る



JR指宿駅駅長 石井 孝一さん

開通80周年

通学でJRを利用する指宿商業高校3年の西口莉花さんと宮ヶ浜駅の名誉駅長である上野秀一さんに話を伺いました。



私は、宮ヶ浜駅の名誉駅長として2009年から活動しています。名誉駅長になる前はJR九州の評議員をやっていました。評議員とは、お客さま側から見ると、今のJRに対して意見を述べる役割のことです。その後、名誉駅長になりました。

名誉駅長は、駅の治安や美化活動などをボランティアで行います。名誉駅長になった当時、自転車の盗難が多く、駅に夜中にたむろする人が多かったですね。その対策として、駅を身近に感じてもらおうと、子どもたちが作った標語の展示を行いました。自分たちが作ったものにはイタズラとかしませんからね。(笑)

そうするうちに、治安も改善され「自分たちが大切にしていかないと」という意識が芽生えてきたと思います。また、地域の人たちと駅や周辺の美化活動を通じて、駅がどんどんきれいになっていくのを感じました。

駅はみんなの憩いの場

宮ヶ浜駅は開業当時（昭和9年ごろ）、ホームの下が砂浜

宮ヶ浜地区内には、駅のほか、バス停が2つもあります。地域の人たちが、公共交通機関のありがたさを再認識してほしいですね。

昔は人を運ぶだけの駅だったかもしれませんが。しかし、今の駅は人々との出会いの場であり、みんなが憩う場所になっていると思います。

今後は、地域の人たちが宮ヶ浜の素晴らしさに気付いてほしいと思います。人との出会いは駅だなど。駅に対する認識を変えていけばおもしろいと思いますよ。

宮ヶ浜駅 名誉駅長 上野 秀一さん



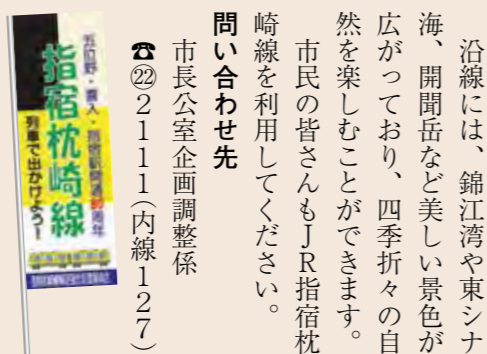
宮ヶ浜駅 名誉駅長 上野 秀一さん

列車で出かけよう

指宿枕崎線沿線4市（鹿児島市、指宿市、南九州市、枕崎市）で構成する指宿枕崎線輸送強化促進期成会では、指宿枕崎線の利用促進を進めています。

沿線には、錦江湾や東シナ海、開聞岳など美しい景色が広がっており、四季折々の自然を楽しめることができます。市民の皆さんもJR指宿枕崎線を利用してください。

問い合わせ先 市長公室企画調整係
☎22111（内線127）



80周年イベント 開催します

日時 12月20日(土)10:00~16:00

場所 JR指宿駅

内容

○記念セレモニー

○マハロマーケット

地元の商店や飲食店が特産品や雑貨などを販売します。

○駅構内での茶節・お茶振る舞い

<いぶたまに手を振ろう!!>

いぶたまの運行時刻に合わせて、沿線から笑顔で観光客の皆さんをもてなしましょう。

問い合わせ先 観光課観光企画係

☎22111（内線326）

グラフいぶすき2014

～この1年を振り返る～

気が付くと師走。もう少しで2014年が終わります。みなさん、今年1年はいかがでしたか？指宿のこの1年を、写真で振り返ります。



今年の主な出来事

- 1月
 - 成人式(4日)
 - 1 第33回いぶすき菜の花マラソン大会(12日)
 - 第22回いぶすき菜の花マーチ(25・26日)
- 2月
 - 市長および市議会議員選挙(2日)
 - 第22回冬季五輪ソチ大会(7日)
- 3月
 - 2 県下一周駅伝競走大会でCクラス優勝(15～19日)
 - 3 砂むしの里「交流の広場」完成(15日)
- 4月
 - 4 指宿南九州消防組合指宿消防署庁舎の落成式(28日)
 - 第16回九州オールドカーフェスタin指宿かいもん(30日)
 - 消費税率が5%から8%に、17年ぶりに増税(1日)
- 5月
 - 5 「指宿海岸直轄海岸保全施設整備事業」が10カ年事業として決定(2日)
 - 道の駅山川港活お海道5周年創業祭(13日)
 - 衆議院鹿児島県第2区選出議員の補欠選挙(27日)
 - 6 アロハ宣言&アロハ健康ウォーク(29日)
- 6月
 - 7 第28回指宿トライアスロン大会(18日)
 - 8 サッカー日本代表ワールドカップ直前合宿(21～25日)
 - 9 チャレンジデーで神奈川県逗子市と対戦。市民19,248人が参加し、初勝利(28日)
 - 韓国永化観光経営高校ホームステイ(29日)
- 7月
 - 10 第81回山川みなと祭り(1日)
 - 11 道の駅山川港活お海道来館者150万人達成(1日)
 - 12 第11回いぶすきフラフェスティバル(6～8日)
 - 13 サッカーワールドカップブラジル大会が開催。時遊館COCOはしむれでパブリックビューイング(日本対コートジボワール戦)(15日)
 - 14 観光特急「指宿のたまて箱」の脱線事故(21日)
- 8月
 - 山川電波観測施設に太陽電波観測システムが完成(5日)
- 9月
 - 15 県消防協会指宿支部消防操法大会で川尻分団が優勝(6日)
 - 16 第46回開聞そうめん夏祭り(12日)
- 10月
 - 17 第二次安倍改造内閣発足(3日)
 - 第69回さつま鯉産地入札即売会(11日)
 - 17 魚見岳に丸に十の字が17年ぶりに点灯(20日)
 - 開聞岳ウィーク(9月24日が開聞岳の日)(20～28日)
 - 長野県と岐阜県の県境に位置する御嶽山が噴火(27日)
 - 18 第67回指宿温泉祭(27・28日)
- 11月
 - 19 第9回市民体育祭で柳田校区が優勝(19日)
 - 道の駅いぶすき彩花菜館10周年記念南薩マルシェin道の駅いぶすき(26日)
 - 20 いぶすきふれ愛フェスタ(26日)
 - 21 第25回指宿デパート(2日)
 - 大成小学校創立百周年記念式典(2日)

住み慣れた地域で自立・共生の社会を目指します

障害者週間 12月3日～9日

障害者に対する偏見をなくし、障害者の問題はみんなの問題であることを再認識して、誰もが安心して暮らせる住み良い社会の実現を目指しましょう。



▲いぶすきふれ愛フェスタでの作品展示

手帳は制度利用のパスポート

- 身体障害者手帳
視覚や聴覚、平衡機能、音声、言語機能、そして心臓・腎臓・肝臓・呼吸器・ぼうこう・直腸などに障害がある人に対し、交付します。
- 療育手帳
中央児童相談所または知的障害者更生相談所で知的障害であると判定された人に対し、交付します。
- 精神障害者保健福祉手帳
何らかの精神疾患（てんかん、発達障害など）により、長期にわたる日常生活または社会生活への制約がある人に対し、交付します。

障害者を支える制度など

- 重度心身障害者医療費助成制度
各種健康保険で認められた医療を受けた場合の自己負担金について助成します。
- 特別児童扶養手当
心身に重度の障害がある満20歳未満の児童を養育している人に支給します。

- 特別障害者・障害児福祉手当
在宅で重度の障害があるため、日常生活で常に特別な介護を必要とする人に対し、支給します。
- ※ただし、所得が一定の額を超える場合は支給されません。

地域生活支援事業

- 地域生活支援事業
地域や利用者の実情に応じ障害者の地域生活を支えるさまざまな事業を行います。
- 相談支援事業
- 日常生活用具の給付（ストーマ装具・盲人用時計・入浴補助用具など）
- 移動支援事業（ガイドヘルプサービス）
- コミュニケーション支援事業（手話通訳派遣など）
- 地域活動支援センター事業（創作活動・生産活動・社会交流の場の提供）

心身障害者扶養共済制度

心身障害者の保護者の相互扶助の精神に基づき、保護者が生存中掛金を納付することで、保護者が死亡した場合などに障害者に終身年金を支給する任意の制度です。

補装具費の支給

購入前の申請により必要と認められると、車いすや義肢、補聴器など

対象となる補装具の購入や修理にかかる費用を支給します。原則として、1割が自己負担となります。所得に応じて一定の負担上限があります。

その他民間企業などの支援

- 障害者は、手帳の種類・等級に応じて、次の割引などが受けられます。
- JRの旅客運賃割引
- 航空運賃割引
- 有料道路通行料金割引
- NHK受信料免除
- 税制上の優遇措置
- 携帯電話料金割引
- 身障者用駐車場利用証申請
- 自動車税などの減免
- 路線バス・タクシーの運賃割引

障害者に関するマーク



耳マーク
聞こえが不自由なことを表すマーク、国内で使用されている。



身体障害者標識
肢体不自由であることを理由に免許に条件を付されている人が運転する車に表示するマーク

障害福祉サービス

在宅で訪問を受けるサービスと通所または施設に入所して利用するサービスがあります。障害福祉サービスを利用する際は、「サービス等利用計画案」を市に提出する必要があります。市はそれを基に支給を決定します。障害福祉サービスを利用する際は、次の特定相談支援事業所に相談してください。相談料は無料です。

また、昨年4月に施行された障害者総合支援法では、障害者の範囲に難病などの人が加わりました。対象者は、身体障害者手帳の有無にかかわらず、必要と認められた障害福祉サービスなどが受けられます。

※サービスに係る費用の1割は、自己負担となります。また、所得に応じて自己負担上限額が設定されていますが、一定の条件を満たすと負担上限月額が軽減されます。

障害者の虐待防止

虐待は、障害がある人の生活の場で、身近な人によって引き起こされていることが多く、明るみに出にくい傾向があります。私たち全員が、虐待の芽に早めに気付き、ためらわずに連絡・通報することが重要です。

連絡・通報先

市障害者虐待防止センター（地域福祉課障害福祉係内）
☎2111（内線274）

各種障害福祉サービス

訪問系サービス（在宅での訪問や通所などの利用サービス）

給付の種類	サービスの名称
介護給付	居宅介護（ホームヘルプ）、重度訪問介護、行動援護、短期入所（ショートステイ）、重度障害者等包括支援

日中活動系サービス（入所施設などで昼間の活動を支援するサービス）

給付の種類	サービスの名称
介護給付	療養介護、生活介護
訓練等給付	自立訓練（機能訓練・生活訓練）、就労移行支援、就労継続支援、宿泊型自立訓練

居住系サービス（入所施設で住まいの場としてのサービス）

給付の種類	サービスの名称
介護給付	施設入所支援
訓練等給付	共同生活援助（グループホーム）

障害児支援（昼間や放課後などの活動を支援するサービス）

給付の種類	サービスの名称
障害児通所給付	児童発達支援、放課後等デイサービス、医療型治療発達支援、保育所等訪問支援

介護給付 障害程度が一定以上の人に対し、生活上または療養上、必要な介護を行います（障害程度区分の認定が必要です）。
訓練等給付 身体的または社会的なリハビリテーションや就労につながる支援を行います。
障害児通所支援 障害のある児童に対して、施設へ通って日常生活における指導や集団生活への適応訓練、社会との交流促進などを行います。

相談支援・特定相談支援事業所

 <p>相談支援事業所 ともいぎ 山川福元4856-1 ☎352131 (FAX兼用)</p>	 <p>地域活動支援センター 指宿ライフサポート 指宿市東方7558 ☎245055 FAX 099-833-3328</p>	 <p>相談支援事業所 ハイビスカス 指宿市新西方2860-3 ☎279110 FAX254610</p>	 <p>市社会福祉協議会 障害者相談支援事業所 指宿市十町2424 ☎221124 FAX222871</p>
--	---	--	---

地域の相談員

身近な地域の相談員として、次の人たちが活躍しています。気軽に相談してください。

身体障害者相談員

- 中村祐子（視覚） 湯の浜6-6-3 ☎242031
- 川上康（聴覚） 東方7820-3 ☎245392
- 濱崎輝夫（内部） 湯の浜5-10-9 ☎233591
- 濱田治男（内部） 山川浜見ヶ水258 ☎350500
- 林山重孝（肢体） 湯の浜1-1-11 ☎223418
- 竹下優（肢体） 山川岡見ヶ水2047 ☎352910

知的障害者相談員

- 久保利子 山川成川275 ☎340389

問い合わせ先

- 地域福祉課障害福祉係 ☎22111（内線275）
- 山川支所市民福祉課健康福祉係 ☎341114（内線118）
- 開聞支所市民福祉課健康福祉係 ☎33111（内線131）

12月は地球温暖化防止月間

地球の温暖化を防ぐためには、大きな原因といわれるCO₂（二酸化炭素）の排出量を削減することが必要です。家庭での小まめな節電・節水やごみを減らすことが、CO₂の排出を削減することにつながります。

これからの季節は暖房器具を使う機会が増えますが、家庭でのエネルギー消費を抑える取り組みに協力をお願いします。

対象	分野	対 処	
全 般	断熱など	窓に空気層のある断熱シートを貼る 暖房時にカーテンやブラインドを閉める 床に断熱シートやカーペットを敷く すき間テープなどを活用してすき間風を防ぐ	
	衣類など	重ね着などにより暖かくする 湯たんぽ、ひざ掛けなどを活用する	
リビング	暖 房	ストーブ・ファンヒーターではなくてエアコンで暖房する 室温を低めにし、こたつや電気カーペットなど効率のよい部分暖房を活用する 暖房時に部屋のドアやふすまを閉め、暖房範囲を小さくする 暖房の温度設定を控えめ（目安20℃）にする 扇風機などを使い、天上付近の暖かい空気を室内に循環させる 暖房の使用時間を可能な限り短くする（外出30分前に消すなど）	
		照 明	照明を使う時間を可能な限り短くする
		テ レ ビ	テレビを見る時間を少なくする（つけっぱなしにしない、見る番組を絞る）
		保 温	電気ポットや炊飯ジャー保温をやめる
台 所	炊 事	圧力鍋などを使い、調理時間を短くする 食器洗いでお湯を出しっぱなしにしない	
	お 風 呂	節水シャワーヘッドを取り付け、使うお湯の量を減らす 家族が続けて入り、風呂の追い炊きをしない	
ト イ レ	便 座	保温便座の温度設定を下げ、使わないときには保温便座のふたを閉める	
外 出	車	エコドライブを実践する	



問い合わせ先
環境政策課環境政策係
☎22111（内線243）

年末年始のごみ収集

年末の最終、年始の最初のごみ収集日は次のとおりです。すでに配布してあるごみ出しカレンダーと変更はありません。決められた収集日の時間内（6:00～8:30）に出されたごみしか収集は行いませんので、しっかりと日程を確認してください。

問い合わせ先
○環境政策課生活衛生係 ☎22111（内線245）
○市清掃センター ☎223559
○広域組合穎娃ごみ処理施設 ☎361358

●燃えるごみ・燃えないごみ

		平成26年最後の収集日		平成27年最初の収集日	
		燃えるごみ	燃えないごみ	燃えるごみ	燃えないごみ
指宿地域	丹波	12月29日(月)	12月10日(水)	1月5日(月)	1月14日(水)
	今和泉・柳田	30日(火)	18日(木)	6日(火)	15日(木)
	指宿・魚見・池田	27日(土)	26日(金)	7日(水)	23日(金)
山川地域	福元・町・大山・利永	12月29日(月)	12月26日(金)	1月5日(月)	1月30日(金)
	鰻・尾下	30日(火)	26日(金)	6日(火)	30日(金)
	成川・小川・岡児ヶ水・浜児ヶ水	27日(土)	30日(火)	7日(水)	27日(火)
開聞地域	川尻・松原田	12月29日(月)	12月10日(水)	1月5日(月)	1月14日(水)
	十町(松原田を除く)	30日(火)	3日(水)	6日(火)	7日(水)
	仙田・上野	30日(火)	17日(水)	6日(火)	21日(水)

●資源ごみ

地区立ち会い収集	ステーション収集	常設収集
すでに配布してある地域ごとのごみ出しカレンダーをご覧ください。	指宿庁舎公用車車庫（8:00～19:00） 開聞庁舎公用車車庫（9:00～17:00） 山川ごみ処理場（平日8:30～17:00、土曜日8:30～12:00）	年末 12月29日(月)まで 年始 1月4日(日)から

(注)ごみ処理施設へのごみの搬入について

- 燃えるごみ・燃えないごみ・資源ごみに分別し、指定袋に入れて搬入してください。なお、生ごみなど水分の多いものは水切りをお願いします。
- 指定ごみ袋に入れていないもの（粗大ごみは除く）や、分別されていないものは、持ち帰っていただきます。

清掃センターへの搬入（有料）

指宿地域に住む人が対象となります。

- 年末 12月30日(火)まで
- 年始 1月5日(月)から
- 時間 8:30～16:30

穎娃ごみ処理施設への搬入（有料）

山川・開聞地域に住む人が対象となります。

- 年末 12月31日(水)まで
- 年始 1月5日(月)から
- 時間 8:30～12:00、13:00～16:30

※年末は混雑が予想されますので、早めの搬入をお願いします。

山川・開聞ごみ処理場（有料）

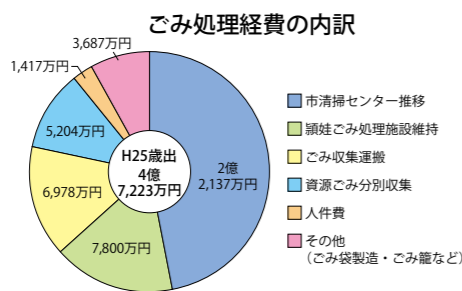
山川ごみ処理場と開聞ごみ処理場の利用は、12月30日(火)までとなります。なお、両ごみ処理場の利用には許可証が必要ですので、12月26日(金)までに山川・開聞庁舎で手続きをお願いします。

し尿くみ取り依頼について

年末になると、し尿くみ取り作業の依頼が殺到し混雑が見込まれます。年内にくみ取り作業を依頼する人は、12月24日(水)ごろまでに業者へ申し込んでください。なお、くみ取りの営業日は業者ごとに異なりますので、業者に問い合わせてください。

おいて、ほとんど横ばいです。

ごみ量の推移



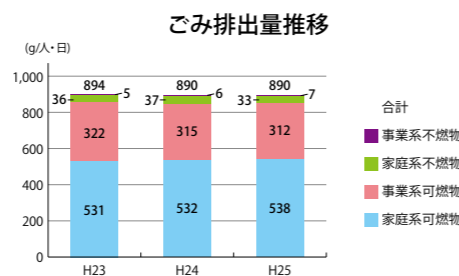
※広域管理型処分場、新ごみ処理施設経費を除く。

美しい指宿を未来へ残すために19

みんなのかんきょう広場

市のごみ処理経費とごみ排出量の推移

平成25年度に、市のごみ処理施設に搬入されたごみの量は、約1万5千tで、平均すると市民1人が1日当たり890gのごみを出していることになりました。市では、このごみ処理に約4億7千万円を費やしています。



※災害・減免・資源ごみを除く。

しかし、排出されたごみの中には、資源ごみとなるものが多く見られます。これらを正しく分別することで、ごみ処理施設に搬入されるごみ量が減り、経費の削減につながります。

指宿をより住みやすく、環境によいまちにするために、さらなるごみの減量・資源化への協力をお願いします。

問い合わせ先
環境政策課生活衛生係
☎22111（内線245）

一燈照隅 萬燈照国

はや師走。壁に掛かるカレンダーも残り1枚になりました。せわしなさが募るこの頃になると、1年の来し方を振り返ることが多くなります。

「これがまあ ついのすみかか 雪五尺(小林一茶)」。

江戸の生活を捨て故郷に定住する決意と、雪の重さが未来への言い知れぬ不安を表現している、一茶51歳の作といわれています。

さて、「一燈照隅」とは、一隅を照らすということ。一隅を照らさずとは、比較山を開かれた伝教大師・最澄の著書の中にある言葉です。

一隅とは私のいる場所のことです。自分の置かれている場所ので精一杯努力し光り輝くことを意味します。

「萬燈照国」とは、初めは一隅を照らす灯火でも、その灯火が十・百・千・万となれば国の隅々まで明るく照らす

ことができるという意味です。

「一寸十枚 これ国宝に非ず、一隅を照らす これ則ち国宝なり」

「一寸」とは、金銀財宝のこと、お金や財宝は国の宝ではなく家庭や職場など自身自身が置かれたその場所ので精一杯努力し、明るく光り輝くことのできる人こそ、何物にも変えがたい貴い国の宝であるといっています。

一人ひとりがそれぞれの持ち場で全力を尽くすことによって、社会全体が明るく照らされていきます。

この言葉には、自分のためばかりではなく、人の幸せを求めて一人の心の痛みがわかる人二人の喜びが素直に喜べる人三人に対して優しさや思いやりがもてる心豊かな人になって欲しいとの願いが込められています。



▲指宿市民体育祭にて

指宿市長 豊留 悦男

一隅を照らす心豊かな人が集まれば、明るい社会が実現します。私たちが、それぞれの置かれている場所や立場で、自ら光り輝くことで、隣の人も光り、そして街や社会が光ります。一人の光は小さくても、その小さな光が集まって日本を、世界を、やがて地球を照らします。

回りの人に感謝し、常に思いやりを持って生活している何不自由なく暮らすことができますが、自己のことばかりを考えて生活していると、他人への思いやりの心、信頼する心を忘れ、世の中は暗く寂しいものになります。

「一燈照隅」。この一年の平穏に感謝しながら、一隅を照らす人になれるよう努力したいと思う師走の頃です。

指宿の火山と 火山の恵み

活火山がある指宿

活火山とは、「おおむね過去1万年以内に噴火した火山および現在活発な噴気活動のある火山」のことです。国内に110ある活火山のうち、本市では「開聞岳」と「池田・山川」が認定されています。

「開聞岳」は、885年を最後に、これまで12回噴火しています。

また、「池田・山川」は池田湖を含むカルデラと松ヶ窪・池底・鰻池・山川湾のマール群と鍋島岳などの火山群の総称です。今から約6400年前の縄文時代に、想像もできないほどの巨大な噴火をしています。

火山の恵みがいっぱい

が度重なる噴火を起こし、噴き出した溶岩や火山灰などが積み重なって、地形が盛り上がり、激しい噴火は大地に大きなくぼみを作りました。

膨大な量の火砕流や溶岩は、谷などを埋め尽くし、小牧や山川・開聞地区に広がる広い台地をつくりました。

さらに、海岸に流れ込んだ火砕流や溶岩は、海水で冷え固まり、長崎鼻や花瀬崎などの名勝地を作り出しました。

指宿市の大地の約97%が、火山の噴火によって形成されたものです。

指宿の火山の謎

火山にまつわる謎もたくさんあります。例えば、なぜ指宿に火山が多いのか。池田湖や鰻池に、なぜ、水がたまっているのか。なぜ、竹山はスノーピーのような形になった

指宿市は火山でできた?

本市では、約百万年前の高江山の噴火以後、多くの火山



時遊館COCCOはしむれでは、このような火山と私たちの暮らしのつながりについて企画展を開催します。

観光シリーズ

湯めぐり散策 ④

光を觀せて、魅せられて

本市が行っている「湯めぐり事業」に協賛していただいている温泉施設を紹介していきます。湯めぐり散策に出かけてみてはいかがでしょう。

区営鰻温泉

西郷隆盛が湯治に訪れたことでも有名。市外からも多くの入浴客が訪れます。天然の蒸気かまど「スメ」で蒸した温泉卵も名物です。



- 所在地 山川成川6517
- 営業時間 7時～20時
- 定休日 毎月第1月曜日(祝日の場合は第2月曜)
- 入浴料 大人200円 小人100円
- 泉質 単純硫黄泉



- 所在地 大牟礼3-16-58
 - 営業時間 7時～21時(毎月15日・30日は13時～21時)
 - 定休日 毎月25日
 - 入浴料 大人300円、小学生110円、幼児60円
 - 泉質 ナトリウム・塩化物泉
 - 観光課観光管理係 ☎22111(内線322)
- 両温泉共に、神経痛、慢性皮膚病、冷え性、病後回復期などに効果があります。
- 問い合わせ先
- 区営鰻温泉 ☎0814
 - 東郷温泉 ☎4500

人権問題シリーズ

北朝鮮人権侵害問題 啓発週間

12月10日から16日は、「北朝鮮人権侵害問題啓発週間」です。

拉致問題は、わが国の主権および国民の生命と安全に関わる重要な問題です。解決には、私たち一人ひとりの声が大きな力になります。関心と認識を深めていきましょう。

人権週間

12月4日から10日までは「人権週間」です。県では、テレビやラジオ、新聞で啓発を行います。また、「人権に関するポスター・コンクール入賞作品展」を開催します。

- 期間 12月4日(木)～10日(水)
- 時間 10時～20時
- ※最終日は16時まで。
- 場所 山形屋2・3号館3階連絡通路



問い合わせ先 市民協働課市民係 ☎2111(内線214)

市土地開発公社では、平成27年2月27日まで、いぶすき菜の花団地101、202、305区画の建物建設費込みの宅地分譲キャンペーンを実施します。

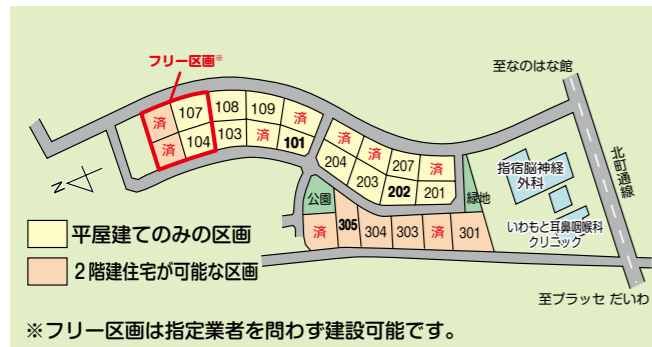
ただし、申込日から30日以内に成約していただきます。施行業者は、市土地開発公社が指定する業者の中から選んでいただきます。

詳しくは、市ホームページをご覧ください。お問い合わせ先は、市ホームページをご覧ください。

http://www.city.ibusuki.jp

ご好評につき 第2弾! **土地・建物・消費税込み**

いぶすき菜の花団地 宅地分譲キャンペーン



平屋建て2LDK イメージ図

建築面積 79.42㎡ 床面積 77.61㎡ (23.43坪)

区画番号101番 角地

土地面積 250.83㎡ (75.87坪)

1,580万円 (消費税込み)

区画番号202番

土地面積 279.51㎡ (84.55坪)

1,635万円 (消費税込み)

2階建て2LDK区画305番 イメージ図

土地面積 329.65㎡ (99.71坪)

建築面積 41.40㎡

延床面積 79.49㎡ (24.09坪)

1,740万円 (消費税込み)

※価格は、「土地+建物基本プラン」の場合で、外構工事費や地盤補強工事などは含みません。

※予算に応じて変更(フリープラン)も可能です。

物件所在：鹿児島県指宿市東方地内

交通：JR指宿枕崎線「二月田駅」から東へ2.1km 徒歩26分

用途地域：第一種中高層住居専用地域

建ぺい率：60% 容積率：200%

取引態様：売主につき仲介手数料不要

道路設備：幅員6mアスファルト舗装、私道負担無し

温泉/市営温泉 電気/九州電力 ガス/個別プロパン

施設など：魚見小学校1.4km徒歩18分
北指宿中学校2.7km徒歩34分
市役所1.6km徒歩20分
ブラッセだいわ1.0km徒歩13分

その他：電柱および支線が立っている区画がありますが、原則移設はできません。地盤補強工事が必要な場合は、土地売買代金の3%の額を公社が助成します。契約や登記などにかかる費用は買主負担です。

申し込み・問い合わせ先 市土地開発公社(財政課財産契約係) ☎22111(内線149)

茶節は、鯉節の産地である山川と枕崎で昔から食べられている料理だが、県外ではほとんど知られていない。

作り方は、鯉節と味噌を入れ、お茶や熱湯を注ぐだけで非常にシンプルだが、おいしくて栄養価も高い。

その茶節を多くの人に食べてほしいと、指宿市の鯉節生産者の若手で作る山川水産加工業協同組合青年部協和会(岡泰雅会長、写真右)と、南九州市頰娃町の茶農家でつくる茶寿会(山下浩福会長、同左)が考案したのが、カッ



「最高の鯉節とお茶、どちらの味も十分に引き出すことが難しく、調合を変えながら何度も試行錯誤を繰り返しました。若者や女性、年配の人に手に取ってもらえるように、おしゃれで健康をイメージさせるパッケージにもこだわりました」と、語る岡さん。

消費の減少を課題としていた両会の井戸端会議でのアイデアから、何とか商品化までこぎつけたそうだ。

岡さんの祖父は、戦後、高

知県からはるばる山川へやってきた。以後三代、鯉節の加工業を営んでいるが、近年は、原料の高騰や安価な外国産鯉節の流通、後継者不足など悩みは尽きない。

「考えてばかりいても仕方がない。とにかく今はSUB SOUP 茶節を通して、茶節の文化を全国へ普及させ、鯉節とお茶の消費拡大につなげたい」岡さんは、指宿の水産業のこれからを、しっかりと見据えていた。

商品が形になってからも、専門家のアドバイスや消費者の意見を聞いて改良を重ね、今年10月、やっと納得のいくものが出来上がった。

完成と同時に出品した2014かごしまの新特産品コンクールでは、第30回国民文化祭鹿児島県実行委員会会長賞を受賞し、今後のPR活動に大きな弾みをつけることができた。

一杯の茶節に、指宿山川産鯉節と頰娃茶の消費拡大の期待がかかる。

問い合わせ先
商工水産課特産品振興係
☎22111(内線314)

まちの情報交換

南大隅よかところ通信

フェリーなんきゅうに乗って出掛けよう

番外編

今月の話題 **船上ガイド事業**

現在、フェリーなんきゅうにガイド員が乗船し、山川港と根占港の地学・歴史などについて解説・ガイドを行う事業をしています。監修は、テレビなどでおなじみのかごしま探検の会東川隆太郎氏です。この機会に、ぜひ山川・根占航路の魅力を再発見してみてください。

■期間
平成27年3月まで
(12月23日から平成27年1月9日までとドック期間は除く。)

■実施日
○火曜日 山川港10:00発、根占港11:00発
○金曜日 根占港9:00発、山川港10:00発
※荒天などの場合、行いません。

問い合わせ先
南鹿児島湯つり船旅きばれ交通ネットワーク協議会
(商工水産課内) ☎22111(内線312)



守 防犯功労者として表彰 り続けた地域の安全

10月8日、鹿児島市で全国地域安全安心運動鹿児島県大会が開催され、有馬美佐子さん（大牟礼西）が防犯功労者として表彰されました。平成6年から地域安全モニターとして防犯パトロールや交通事故防止活動を行い、指宿地域の安全・安心な街づくりに大きく貢献したことが評価されました。10月14日、豊留市長に受賞の報告を行った有馬さんは、「これからも継続し、地域の安全を守りたい」と話しました。



今後の活動にも意欲的な有馬さん（中央）



おはら節を楽しむ参加者

同 関東指宿会が開催 郷者の絆を深めて40周年

10月4日、東京都で関東指宿会（岩松章泰会長）の「第40回ふるさと指宿の集い」が開催され、約200人が参加しました。本市からも豊留市長と新宮領議長らが参加し、ワールドカップサッカー男子日本代表チームが指宿で国内最終調整合宿をしたことなど指宿の現況を報告。懇親会では、指宿市内のホテル宿泊券が当たる抽選会や関東指宿連のおはら節が披露され、故郷の思い出話に花を添えました。



働くことの大切さを学ぶ

指 ※市役所で職場体験をした生徒たちの記事です 商生が職場体験

10月21日から3日間、指宿商業高校の2年生が市内の飲食店や保育園などで職場体験を行い、仕事の楽しさや職場でのマナーなどを学びました。魚見保育園では、3人の生徒が園児たちとドッジボールをしたり遊具で遊んだりして楽しくふれあいました。金山遥さん（下里）は、「保育士になりたいとこの職場を選択しました。あらためて保育士になりたいと思った」と話してくれました。

隊 安全を呼び掛けるパレード 列を組んで地域を一周

10月24日、秋の農作業事故ゼロ運動月間に併せて、トラクターパレードが行われました。市農業機械士会（谷口誠吾会長）が農作業中の事故防止を呼び掛けようと毎年行っています。出発式で谷口会長は、「農家に事故が起こらないようにアピールしよう」とあいさつ。のぼりを掲げた5台のトラクターが約2時間かけて山川地域を巡り、農作業中の人たちに事故防止を呼び掛けました。



のぼりを掲げて事故防止をアピール

第9回市民体育祭

10月19日、第9回市民体育祭が市営陸上競技場で行われました。澄み渡る青空の下、ムカデ競走や綱引きなど多彩な種目に大勢の市民が爽やかな汗を流しました。



選手団の入場



聖火ランナーは寺迫孝輝さん（山川）



保護者も一緒にダンス♪



みんなが見守る緊張の一打



入れっ!!



力を込めて



選手代表宣誓は鎌迫李央さん（開聞）



いくつ入るかな



4人の息を合わせて



金輪を巧みに操る



柳田校区の皆さん優勝おめでとうございます



2,000mリレー、感動のゴール



白熱した女子1,400mリレー

【成績】

優勝	柳田校区	384点
2位	開聞地域	377点
3位	指宿・魚見校区	361点
4位	丹波校区	345点
5位	山川地域	335点
6位	今和泉・池田校区	326点
躍進賞	柳田校区	

【新記録賞】

○中学生男子1,500m走	志水 佑守さん(今和泉・池田)	4分18秒
○一般男子40歳未満1,500m走	福迫 誠さん(指宿・魚見)	4分6秒
○中学2年女子100m走	折尾 夏海さん(丹波)	13秒13
○中学2年男子100m走	福留 将太さん(柳田)	11秒78
○中学3年男子100m走	岡本 真輝さん(丹波)	11秒98
○小学2年女子100m走	三原 恋葉さん(柳田)	17秒26
○小学2年男子100m走	南 日菜さん(丹波)	17秒53
○小学2年女子100m走	西 未雅さん(指宿・魚見)	17秒60
○小学6年女子100m走	山内 李美さん(指宿・魚見)	13秒68
○高校女子100m走	八重嶽 桜さん(山川)	13秒32
○一般女子50歳以上60m走	中川路 智子さん(柳田)	10秒20
○今村 智鶴さん(開聞)		10秒30
○高校男子100m走	新村 雄大さん(山川)	11秒46
○一般男子30歳未満100m走	田中 雅彦さん(開聞)	11秒68
○男子2,000mリレー	開聞地域	4分45秒21

学 社会教育各種で表彰 びで育む地域のきずな

11月1日、市生涯学習フェスティバルが開聞総合体育館で開催されました。会場では、郷土芸能の披露や自主講座・市民講座の学習発表、鹿児島大学教育学部の久保田治助准教授によるまちづくりに関する講演などが行われました。また、大会の中で市は、他の模範となる善行のあった青少年・団体と社会教育の振興や生涯学習の推進に長年にわたり功績のあった個人・団体を表彰しました。



受賞者の皆さん

各種表彰

青少年の善行等表彰

○永吉凜（今和泉小学校）

○指宿商業高校

社会教育功労者および優良団体

○吹留正人（魚見校区）

○指宿市開聞ジュニア・リーダークラブ「バンビ」



◀式典の様子



▶ハーモニカ同好会の発表

自 いぶすきふれ愛フェスタが開催 分・他人・地球を思いやる

「人、そして地球への思いやり」をテーマに、10月26日、第13回いぶすきふれ愛フェスタが開聞総合体育館で開催されました。会場では、環境・福祉・健康の3つのエリアでバザーやマイバッグ作り、骨密度測定検査などの体験イベントが行われました。また、ふれあいフレンド文化祭も同時に開催。日本舞踊やフラなどの舞台発表や作品展示があり、多くの市民でにぎわいました。



多くの人でにぎわう会場



何が当たるかな

日 彩花菜館が開館10周年 頃のご愛顧に感謝

10月26日、道の駅いぶすき彩花菜館で開館10周年記念イベントが開催されました。会場では、山川高校の生徒のアイデアを詰め込んだ「玉手箱弁当」や南薩地域の特産品が販売され、多くの人が買い求めていました。また、活魚のつかみ取りや餅まき、市内の特産品などが当たる抽選会も行われ、会場は大いににぎわい、訪れた人たちは記念イベントを満喫していました。

い 100歳長寿を祝う つまでも長生きを

北濱ヨシさん（瀬崎）が11月2日に満100歳を迎えました。市と市社会福祉協議会は祝い金と記念品を贈り、長寿を祝いました。北濱さんは現在、浜田医院で穏やかに過ごしています。長寿の秘けつを尋ねると、「農業により鍛えられた体と、他人を思いやる心を持つ穏やかな性格だからでしょうか」（親族談）と話してくれました。いつまでも元気で長生きしてください。



北濱ヨシさん



いち押しの商品を薦める生徒たち

地 指商デパートが開催 域に支えられて25回目

11月2日、指宿商業高校で指商デパートが開催されました。生徒自らが仕入れ、販売、決算までを担当する実践学習で、今年で25回目。生徒たちの「いらっしやいませ」の元気な声が響く会場では、指商生とコンビニが共同で開発したお菓子や韓国物産などが次々と売れていきました。また、地元食材を使ったフレンチが味わえる指商レストランも出店され、来場者は本格的な味を堪能していました。

花 大成小でフラワーアレンジメント教室 でつながる地域の輪

10月31日、大成小学校で4・6年生77人を対象にフラワーアレンジメント教室が行われました。児童たちは、地域の老人クラブと一緒に作品を製作。初めての作業に苦労しながらも、周りの人と協力して美しい作品を完成させました。4年生の岡元夏葉さん（小川東）は、「思ったとおりにいかず、難しかった。おばあちゃんとたくさんお話ができて楽しかった」と話しました。



上手にできたかな



受賞を喜ぶ水迫さん（中央右）

努 農業鑑定競技会で最優秀賞 力でつんだ日本一

日本学校農業クラブ全国大会の農業鑑定競技会生活科学部門で、山川高校3年の水迫まどかさん（宮之前）が最優秀賞を受賞しました。競技会は、農業や園芸、畜産など9つの部門に分かれ、知識や技術を競い合うものです。10月29日、豊留市長に受賞報告を行った水迫さんは、「1番になってびっくりした。勉強したことを将来の仕事にも生かしていきたい」と話しました。



いぶすき 情報掲示板 Information

催し

健幸マイレージ対象
晩秋のいぶすき 忘年ウォーク
 期日 12月13日(土)
 ※雨天決行
 集合 9時30分までにサロンドにおもてなし(旧開観光案内所)
 終了 12時(予定)
 距離 約7km
 参加料 無料
 〇会員 無料
 〇非会員 300円(保険料などを含む)
 申込方法 電話で申し込んでください。

南日本10kmロード 通信競技大会・指宿地区長距離走大会
 期日 12月14日(日)
 ※雨天決行
 集合場所 市営陸上競技場内クラブハウス前
 対象 中学生以上の健康な男女
 出場条件 高校生以下は、保護者の承諾が必要



申し込み・問い合わせ先
 市観光協会内ウォーキング協会事務局(担当・廣森)
 ☎23252

指宿吹奏楽団 定期演奏会
 日時 12月13日(土)
 〇開場 18:00~ 〇開演 18:30~
 場所 市民会館
 入場料
 〇前売券 500円 〇当日券 700円
 ※前売券の購入は、お問い合わせください。
 演奏曲目 交響詩「レ・プレリュード」、アニメ・メドレー「久石譲作品集」、レット・イット・ゴー~ありのままに~、ディスコ・キッド、エル・カミーノレアル ほか
 問い合わせ先
 指宿吹奏楽団(担当・芭蕉)
 ☎080-3972-9239

募集

祭りの華 お囃子の参加者

指宿温泉祭などで活躍する「お囃子(篠笛や太鼓などの演奏)」の参加者を募集します。申し込みは不要で、未経験者も大歓迎です。
 日時 12月11日(木)、18日(木) 19時~21時
 ※以降、月2回程度練習予定。
 場所 中央公民館など
 参加費 無料
 問い合わせ先
 青年振興連絡協議会事務局
 ☎5550(平日13時~17時)

サプライズ プロポーズ男子

指宿商工会議所青年部では、年越しのカウントダウン花火に合わせて、プロポーズをしたいという未婚男性を募集します。
 日時 12月31日(水)22時~
 場所 太平次公園
 申込方法 電話で申し込んでください。
 申込締切日 12月15日(月)
 その他
 〇居住条件は問いません。
 〇選考は面接で行います。
 〇YouTubeで「指宿プロポーズ大作戦」と検索すると、前回の模様が閲覧できます。

南九州地区吹奏楽コンテスト出場記念
指宿商業高校吹奏楽部 定期演奏会

 日時 12月23日(火)
 〇開場 12:30~ 〇開演 13:00~
 場所 市民会館 入場料 無料
 演奏曲目 妖怪ウォッチコレクション、OB・OGステージ、ステージドリルショー ほか
 問い合わせ先
 指宿商業高校 ☎252204

市長に 手紙を出す月間

12月は「市長に手紙を出す月間」です。
 「豊かな資源が織りなす食と健康のまち」を実現するために、皆さんの提言や意見などをお聞かせください。
 「こんな市にしたい」「ここを改善してほしい」など、何でも結構です。
 たくさんのお手紙をお待ちしております。



送付方法 住所、氏名、年齢、電話番号、地区名を記入し、封書で送付してください。なお、封筒の表には「市長への手紙」と記入してください。
送付締切日 12月26日(金)
 市へのご意見は、

健幸マイレージ対象

消費者問題 出前講座
 市では、高齢者見守りネットワーク事業の一環として、消費者問題出前講座を開催します。
 申し込みは不要で、誰でも無料で参加できます。
 日時 12月19日(金)14時~15時30分

次のような方法もあります。
みんなの意見箱
 指宿庁舎総合案内、山川・開聞支所の窓口に見解箱を設置しています。備え付けてある用紙に意見などを記入の上、投書してください。
送付・問い合わせ先
 〒891-0497
 指宿市十町2424
 指宿市役所(市長公室秘書係扱い)
 指宿市長 豊留悦男 行

指宿市 指女☆クッキングスクール

美しくなる食事で健康美人♪
 おおむね30~60代の女性を対象に、バランスのよい料理や、女性に合った栄養の取り方を学ぶクッキングスクールを開催します。
 参加者には料理応援グッズをプレゼントします。
日時
 〇平成27年1月30日(金)18時30分~21時30分
 〇2月10日(火)18時30分~21時30分
場所 山川文化ホール
内容 健康づくりに関する講話やバランスを考えた調

健幸マイレージ対象

健幸ふれあい パターゴルフ大会
 日時 12月21日(日)9時~
 場所 かいもん山麓ふれあい公園パターゴルフ場
 対象 中学生以上
 参加料
 〇大人 1000円
 〇中学生~大学生 500円
 定員 24人(定員になり次第、締め切ります。)
 申込方法 電話または直接申し込んでください。
 申込締切日 12月18日(木)
 申し込み・問い合わせ先
 かいもん山麓ふれあい公園
 ☎5566



お知らせ

国が行っている地上デジタル放送(地デジ)の難視対策の各種支援が、平成27年3月をもって終了します。
 期限までに地デジ難視対策を完了するためには、12月までに申し込みが必要です。支援が必要な人など、詳しくは、問い合わせください。
 問い合わせ先
 総務省地デジコールセンター
 ☎0570-07-0101

地デジの難視対策



保育所の入所案内

市では、平成27年度の保育所入所申し込みを受け付けます。

市内の保育所

- 認可保育所
 - 乗船寺保育園(定員100人)
 - 光明禅寺保育園(定員70人)
 - ひばり保育園(定員70人)
 - 魚見保育園(定員70人)
 - 植橋保育園(定員60人)
 - 花のおさなご園(定員10人)
 - 新西方保育園(定員60人)
 - 池田保育園(定員60人)
 - 利永保育所(定員30人)
 - 慈光保育園(定員60人)
 - 成川保育園(定員90人)
 - たいせい保育園(定員90人)
 - やまがわ保育園(定員45人)
 - 開聞保育園(定員60人)
 - 川尻保育園(定員60人)
- 認定こども園
 - こすもす保育園(定員30人)

※定員は変更になる場合があります。

申込期間(期限厳守)

12月8日(月)～26日(金)

申込書類

- ①支給認定申請書
 - ②就労(予定)証明書
- ※平成26年1月2日以降の転入者は、平成26年度市町村民税課税証明書が必要な場合があります。
- ※その他、必要に応じて提出書類があります。

入所基準

- 保護者が次のいずれかに該当し、日中、子どもの保育ができず、かつ、親族なども保育できない場合
- 保護者が日中、仕事をしている
- 保護者が日中、居宅内で家事以外の仕事をしている

- 出産前後である
 - 病気や障害を抱えている
 - 病気や障害のある同居親族を常時介護している
 - 火災などの災害復旧中である
- 申込方法
- 認可保育所への申し込みは申し込み先窓口または入所を希望する施設へ、認定こども園への申し込みは、直接施設へ申し込んでください。

その他

- 申し込みに必要な書類は、申し込み窓口または各保育所に設置してあります。
- 申し込みが定員を超えた場合は、公正な方法により選考します。
- 入所決定に当たっては、母子・父子家庭、緊急を要する家庭、すでに兄弟が入所している家庭などを優先することがあります。

申し込み・問い合わせ先

- 地域福祉課児童母子福祉係 ☎22111(内線272)
- 山川支所市民福祉課健康福祉係 ☎341114
- 開聞支所市民福祉課健康福祉係 ☎33111(内線134)

議会の傍聴にお越しく下さい

11月25日に開会した平成26年第4回定例会の本会議の予定は、次のとおりです。

議会を傍聴することは、市政を知る良い機会です。ぜひ傍聴にお越しく下さい。

また、指宿庁舎、山川文化ホール、開聞庁舎の各ロビーにおいて、議会を同時中継しています。

なお、日程を変更することがありますので、あらかじめご了承ください。

本会議予定

12月10日(水)	一般質問
12月11日(木)	一般質問
12月12日(金)	一般質問
12月17日(水)	最終日 (委員長報告、表決など)

問い合わせ先

市議会事務局
☎22111(内線512)

ウイルスに注意を

葉たばこに大きな被害を与える「黄斑えそ病」が毎年発生しています。これは、ウイルスに感染したジャガイモからアブラムシなどの害虫を媒介して葉たばこに伝染するものです。

葉たばこ耕作者も防虫ネットなどを設置して防除に努めています。十分ではありません。

ジャガイモ耕作者の皆さんは、次の協力をお願いします。

- 葉たばこジャガイモの近接栽培を避ける。
- 健全な(検定済)種イモを購入する。
- イモは、あぜや土手に残さないよう完全に除去する。
- 土手の草払いなどを行い、害虫の発生しにくい環境整備に努める。
- アブラムシの防除を行う。
- 葉たばこ農家と情報交換を行う。

問い合わせ先

農政課営農振興係(いぶすき農業支援センター内)
☎22111(内線713)

団地・アパート居住者居室番号まで届け出を

団地・アパートなどに住むし、住民票にアパート名などの記載のない人は、アパート名や居室番号までの届け出をお願いします。

住民票に記載している住所は、あらゆる行政情報の基礎となるものです。各種通知などが確実に届くよう、住民票を適切に記載する必要があります。

届け出に必要なもの

- 本人確認書類(運転免許証、健康保険証など)
- 委任状 本人および同じ世帯以外の人(代理人)が届け出るときは、委任状が必要になることがあります。詳しくは、問い合わせください。

問い合わせ先

- 市民協働課市民係 ☎22111(内線213)
- 山川支所市民福祉課市民生活係 ☎341113(内線114)
- 開聞支所市民福祉課市民生活係 ☎33111(内線121)

砂むし会館「砂楽」砂むしホットウィンターサービス期間



ホットウィンターサービス期間 砂むし会館「砂楽」砂むし入浴割引券

有効期間 平成26年12月1日(月)～19日(金)

- 大人・小人とも410円で入浴できます。
- ※タオル代は、別料金となります。
- 本券1枚で5人まで割引料金となります。
- 他の割引料金との併用はできません。
- 割引券は原本に限ります(コピー・印刷不可)。

入浴割引を利用の際は

- 大人・小人とも410円で入浴できます。本券1枚で5人まで割引料金となります。
 - ※タオル代(110円)は、別料金になります。また、他の割引料金との併用はできません。
 - ※12月9日(火)は、臨時休館します。
 - 夕方や土・日曜日は、混雑が予想されます。時間に余裕を持ってお越しください。
- 問い合わせ先 砂むし会館「砂楽」 ☎233900

危険!! 卓上こんろのガス缶・スプレー缶の収集事故

中身が残っているガス缶やスプレー缶などを収集すると、収集車両やごみ処理施設で火災が発生する恐れがあります。ガス缶などによる火災は、全国でも毎年のように発生しています。

ごみとして出す場合は、次の点を確認してください。

髪料などのスプレー缶 資源ごみ収集への協力を 4月からガス缶・スプレー缶を資源ごみとしても収集しています。

収集場所には、穴開け器も備えていますので、利用してください。

チェックポイント

- 中身を使い切る 中身が残っている場合、缶を振ると「シャカシャカ」と音がします。中身が残っていると、爆発・火災の原因となります。
- 穴を開ける 穴を開けると、中身が入っていないことの確認になります。穴を開けるときは、中身を使い切ってから風通しのよい場所で気を付けて開けてください。
- 穴を開ける 穴を開けると、中身が入っていないことの確認になります。穴を開けるときは、中身を使い切ってから風通しのよい場所で気を付けて開けてください。

対象となる品物

- カセットボンベなどのガス缶
- 殺虫剤、塗料、潤滑油、整



問い合わせ先

環境政策課生活衛生係
☎22111(内線245)

国民健康保険

高額療養費制度の改正

70歳未満の人を対象に、平成27年1月から高額療養費制度が一部改正されます。

今回の改正は、負担能力に応じた負担を求めるという観点から、低所得者に配慮した上で、所得区分や自己負担限度額がより細かく設定されています。

高額療養費制度とは

病院や薬局などで支払った額（自己負担額）が一定額を超えた場合、申請をすると払い戻しを受けることができる制度です。

限度額適用認定証

医療機関で限度額適用認定証（認定証）を保険証と併せて提示することで、医療費の支払いを自己負担限度額までに抑えることができます。

現在、認定証の交付を受け、有効期限が平成26年12月31日までの人は、新しい負担区分となる認定証を平成27年1月中旬頃に送付予定です。

70歳未満の人の自己負担限度額（平成27年1月以降）

所得区分	所得額	自己負担限度額（月額）	
		3回目まで	4回目以降※
上位所得	901万円超	252,600円+（総医療費-842,000円）×1%	140,100円
	600万円超～901万円以下	167,400円+（総医療費-558,000円）×1%	93,000円
一般	210万円超～600万円以下	80,100円+（総医療費-267,000円）×1%	44,400円
	210万円以下	57,600円	44,400円
住民税非課税世帯		35,400円	24,600円

※過去12カ月間に、高額療養費の対象が4カ月以上あった場合の限度額

問い合わせ先 健康増進課健康保険係 ☎22111（内線285）

年末年始の交通事故防止運動

年末年始の交通事故防止運動が展開されます。市では今年、交通事故で2人が亡くなっています。

交通ルールの順守と正しい交通マナーの実践を習慣付けることにより、年末年始における交通事故防止の徹底を図ることを目的としています。この運動により、一人ひとりの交通安全意識をさらに高めましょう。

■期間 12月10日（水）～平成27年1月10日（土）

■スローガン

「年末年始 マナーアップで事故防止」

■重点項目

- 子どもと高齢者の交通事故防止
- つけてますか？運動
- おやつとさあ運動
- 重点項目
- 早朝、夕暮れ時、夜間における交通事故防止
- 全ての座席のシートベルトとチャイルドシートの正しい着用の徹底
- 飲酒運転の根絶

- 3ライト運動
- ①夕暮れ時の早めのライト点灯
 - ②原則、上向きライト点灯
 - ③トンネル内ライト点灯

飲酒運転8せん運動

- ①酒を飲んだら運転しません
- ②運転するなら酒は飲みません
- ③酒を飲んだ人には運転させません
- ④酒を飲んだ人には車は貸しません
- ⑤運転する人に酒はすすめません
- ⑥酒を飲んだ人の車には同乗しません
- ⑦使用者は、従業員に飲酒運転を命じたり認めたりしません
- ⑧酒を飲んだら自転車も乗りません



問い合わせ先

危機管理課安全安心対策係 ☎22111（内線1502）

固定資産の届け出を

固定資産税は、毎年1月1日現在で土地・家屋・償却資産を所有している人に納税の義務が発生します。正しい課税を行うため、所有者の異動などがあった場合は、今年中に届け出てください。

未登記建築物の所有権移転や取り壊しをしたら

未登記の建築物は、所有者の変更や取り壊しなどが行われた場合、市ではその事実を把握できず、誤って課税されてしまうことがあります。所有権移転や住宅、倉庫、物置などを取り壊した人は、年内に届け出てください。 ※法務局で所有権移転登記・滅失登記済みの場合は、税務課への届け出は不要です。

住宅用地の特例

住宅用地として使用している土地は、その税負担を特に軽減する必要から、用地面積の広さによって、課税標準の特例措置が設けられています。なお、住宅を取り壊したり、

店舗や事務所で使用目的を変更したりした場合は、特例の適用が受けられなくなります。

償却資産は申告を

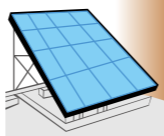
工場・商店などを経営されている事業主や農業・漁業をされている人などは、その事業のために所有している事業用資産（構築物、機械および装置、船舶、車両および運搬具、工具・器具および備品）を償却資産として、毎年1月1日現在の状況（種類や数量・価格など）について申告しなければなりません（地方税法第383条）。

なお、対象者には平成27年度の償却資産申告書を12月中旬に送付します。変更の有無にかかわらず、平成27年2月2日までに必ず申告してください。

また、新しく事業を始められた場合や、償却資産がある事業者で償却資産申告書が届かない場合は、問い合わせ先に請求してください。

太陽光発電設備

家屋の屋根や土地などに設置された太陽光発電設備は、固定資産税（償却資産）の申告対象となります。



■対象

区分	10kW未満の発電設備	10kW以上の発電設備
個人（住宅用）	申告の対象外	申告の対象
法人（個人事業主）	申告の対象	申告の対象

※自宅兼店舗に設置しているなど事業用および住宅用として利用している場合、全てが事業用となり、申告の対象となります。

特例措置について

固定価格買取制度の認定を受けて取得された「再生可能エネルギー設備」について、

課税標準の特例措置が適用されます。この措置を受けるためには申請が必要です。

■取得期間 平成24年5月29日～平成28年3月31日

■対象資産 発電出力10kW以上の太陽光発電設備

■特例措置内容 取得の翌年から3年度分に限り、課税標準額を2/3に軽減

■申請方法 次の書類を申請先に提出してください。

○税務課に設置してある特例適用申請書

○発電設備に係る経済産業省による認定通知書の写し

○電力需給契約に関するお知らせの写し

※特例適用申請書は市のホームページからダウンロードすることもできます。詳しくは、ホームページをご覧ください。

■申請締切日 平成27年2月2日（月）

■申請・問い合わせ先

- 税務課固定資産税家屋係 ☎22111（内線229）
- 山川市民福祉課税務係 ☎341118（内線128）
- 開閉市民福祉課税務係 ☎331111（内線311）

県行政書士会の無料相談会

県行政書士会指宿支部では、無料相談会を実施します。身近な相談ごとなど誰でも気軽に相談できます。

■期日

○12月18日（木）

○平成27年1月15日（木）

■時間

13時～16時

■場所

中央公民館2階小会議室

※緑色の「のほり旗」が目印です。

■相談内容

相続・贈与・遺産相続協議書、自動車事故損害賠償請求・車庫証明・登録、離婚・慰謝料・養育費請求、分筆・土地境界、公正証書・遺言書作成、各内容証明作成、成年後見人、外国人の入管手続き・登録 など

※相談者の秘密は固く守られます。

■相談員

県行政書士会指宿支部会員

問い合わせ先

鹿兒島県行政書士会指宿支部長 松崎勲 ☎226811

誕生

(※印は左ページに写真掲載)

指宿地域

氏名	地区	保護者
中林 怜美	道下	真奈美
永山 月菜	道下上	仁子
前原 拓真	大園原	大樹
池田理来人	玉利	志祐
坂元明日楓	五郎ヶ岡	理正
岡元 優和	北十町	裕一
久保田こころ	北十町	友嘉
外薮 倅羽	北十町	綾奨
中林 亨志	北十町	美宏
和田 光織	弥次ヶ湯	千将
藤迫 莉来	山	奈正
吉村依恋那	中	真祥
折田 結心	中	祥大

山川地域

氏名	地区	保護者
湯之上雄星	大石	綾大
橋口 栞那	上西	理哲
大迫 紗	上西	恵雄
山崎 壮真	向吉	美周
大川 悠	小田	美憲
出口 紘	小田	幸拓
上迫 晃来	永吉	幸徹

市外

氏名	地区	保護者
上村 優依	熊本市	梨剛
徳留 夢姫	豊つま市	正恵
三原 颯真	宮崎県	和菜
花岡 美空	宮崎県	彩康
久保 日和	奄美市	侑博
小嶋真太郎	出水市	み将
高木 陽斗	福岡県	彩修

追悼

指宿地域

故人	年齢	地区
大迫 艶子	88	麓下
田淵 ナツエ	90	北十町
後迫 正人	64	宮之前
園田 クサ子	87	宮
松山 松則	84	池崎
松山 ミヤ子	80	池崎
瀬戸口 邦雄	76	宮
片野田 テル子	84	片野田
村中 純義	86	新永吉
東中川 和子	84	中川
亀之園 幸一	65	下里
吉崎 美智子	83	道上
福崎 キク	89	宮
山下 ヨシ	91	宮
川野 純忠	82	下里

山川地域

故人	年齢	地区
宮田 マス	92	清水
福村 利文	66	鰻
山下 憲道	73	神方下
前田 マサ	97	大石
田中 芳香	62	寺
坂下 タツ子	87	今村
中村 千満	65	西
松澤 つゆ子	62	物袋
松元 幸雄	77	荒田
岩下 洋子	65	上手

10月30日の寄付分

掲載を希望する人は、届け出時に、市民協働課、山川・開聞支所市民福祉課窓口で申し付けてください。
他市町村で届け出した人でも、希望があれば掲載しますので連絡してください。(敬称略)

篤志

次の方々が市社会福祉協議会に寄付してくださいました。ありがとうございます。(敬称略)

- 一般寄付
 - 迫北グランドゴルフ
 - 第39回 グラウンド・ゴルフ
- ホールインワン寄金
 - 山川福祉交流会



お子さんやお孫さんの写真掲載を希望する人は、子どもの名前とふりがな、性別、生年月日、保護者名、住所・地区名、電話番号、お子さんへのメッセージを記入し、メール(画像は2MB以内)、郵送、持参のいずれかで応募してください。

※紙面スペースの都合上、応募者全員を掲載できない場合がありますので、あらかじめご了承ください。

応募・問い合わせ先
〒891-0497
指宿市十町2424
指宿市市長公室広報統計係
☎2111(内線123)
✉skoushisu@city.ibusuki.jp

宝くじの助成金で整備しました

シリーズ共生・協働

(一財)自治総合センターでは、宝くじの収益によるコミュニティ助成事業を行っています。この事業は、宝くじの普及広報を行うことやコミュニティの健全な発展を図ることを目的に、自治会などのコミュニティ事業への助成を行っています。

今年度は、宝くじの助成金(一般コミュニティ助成事業)を活用し、湯之里自治公民館が次の備品を整備しました。

- 多目的ステージ1台
- ハロゲンライトセット1台
- ポップコーン機1台
- かき氷機1台
- お好み焼き・焼きそば焼き機1台
- サウンドシステム1台

問い合わせ先
市民協働課パートナーシップ推進係
☎2111(内線211)

かき氷機や音響設備などの備品を整備

子どもが発熱する理由

分かりやすい医療の話

MEDICAL LECTURE



今 Doctor
月のドクター

指宿医師会 相星 壮吾

問い合わせ先 指宿医師会 ☎2953

1 はじめに

子どもはしょっちゅう熱を出します。どうしてなのでしょう。子どもが熱を出すことで心配だし、気が重くなります。でも、子どもが病気で熱を出すことは成長のために必要なことでもあるのです。

2 バイ菌と戦う抵抗力

私たちは、この世の中に存在するたくさんのバイ菌(病原体)と常に戦いながら生活しています。バイ菌と戦う役割を受けて持っているのは、体の中にある抵抗力(免疫)です。私たちは、病気になることによって抵抗

力を身に付けていきます。だから、まだあまり病気がなかったことのない子どもは、抵抗力が身に付くまで、何度も病気がかかるのです。どうしてもかかりたくない病気に關しては、予防接種を受けて抵抗力を得ることもできます。

3 熱が出ることの意味(その1)

病気がなったときに熱が出ると、熱がないときに比べて抵抗力がアップします。つまり、病気のときには、熱があった方が回復は早いのです。また、熱があるときに子どもの元気がなくなるのは、見ていてかわいそうに安守を守るといふ意味では少々元気がないくらいがいいのかもしれない。

4 熱が出ることの意味(その2)

子どもは、熱を出すことによって「今、バイ菌と戦っているんだよ」というサインを出しています。熱が高いからといって熱冷ましを使うことは、子どもから出された病気のサインを無理やり表面だけ消してしまうこ

とになります。

5 熱冷ましの使い方

機嫌や気分が悪い、寝ない、食べない、飲まないなど、熱があることによつて子どもが苦しかったり回復の妨げになったりする場合には、子ども用の熱冷ましを使えば良いと思います。

熱が高いからという理由だけで熱冷ましを使うことはあまりお勧めできません。

6 まとめ

子どもが病気で発熱するのは大人になるために必要なこと、つまり「子どもの仕事」なのです。周りの大人たちの仕事は、子どもが成長するためにかかる病気を、重くならないように見守り、看病し、治療することです。

7 おわりに(大切な注意)

今回は、病気による発熱についてお話ししました。熱中症など、体の外から無理やり熱せられることによつて高体温になった場合には、対応が全く異なりますので、かかりつけの医療機関に相談してください。